

INFORME DE CONXUNTURA SOCIOECONÓMICA

I / 2024

FERNANDO GONZÁLEZ LAXE (COORD.)

JOSÉ FRANCISCO ARMESTO PINA

PATRICIO SÁNCHEZ FERNÁNDEZ

SANTIAGO LAGO PEÑAS

ASPECTOS SALIENTABLES

1. Ao igual que na meirande parte dos países do noso entorno, a ralentización no ritmo de crecemento do PIB caracteriza á economía galega. Porén, acredita taxas de variación interanuais superiores ás dos principais socios comerciais galegos, agás Portugal. En concreto, a medra interanual sitúase no 1,8%, sete décimas inferior á media española, sendo esta porcentaxe do 0,4% na UE e na zona euro, ou de 0,7% Francia e do 2,3% en Portugal. Cómpre resaltar a contracción do 0,3% en Alemaña, principal economía europea.

2. O crecemento do PIB real en Galicia baséase nunha achega positiva da demanda externa de un punto fronte ás oito décimas da demanda interna, o que contrasta co acontecido na economía española, cunha contribución superior da demanda interna (1,7 puntos). Este menor contribución explica o devandito diferencial de crecemento respecto da economía española, salientando a significativa ralentización do consumo privado, cunha medra interanual do 0,5%, catro puntos menos que no ano anterior, fronte ao 1,8% estimado en España, así como a maior contracción do investimento, que se contrae un 0,7% en Galicia fronte á caída do 0,5% en España. No que atinxe á demanda externa, aumentan as vendas fóra de Galicia, cunha medra do 1,5%, o que contrasta coa contracción do 0,3% no caso das importacións.

3. Dende o punto de vista da oferta, Galicia presenta unha importante des-

aceleración do sector terciario, se ben manténse como o sector coa taxa de crecemento interanual máis elevada: 2,3%, oito décimas menos que en España. Fronte a este comportamento, e a diferenza do acontecido en 2022, cómpre salientar o crecemento do veb da industria manufacturera e da construción, cunha medra do 1,7% e 0,8%, respectivamente, porcentaxes significativamente máis reducidas que no conxunto do Estado. Ao igual que en España, o sector primario presenta unha contracción da súa actividade, sendo esta menos acusada que no caso da economía española (-0,9% e -2%, respectivamente).

4. Unha vez máis toca salientar a menor produtividade relativa do tecido produtivo galego en relación á media española, sendo a fenda máis ampla no caso da industria manufacturera. Dunha banda, a produtividade aparente do factor traballo inferior á da economía española en torno ao 1,5% se se mide en termos de postos de traballo equivalente a tempo completo (PTETC) e en 5,3 puntos en relación ao número de horas. Doutra, a produtividade relativa da industria manufacturera galega sitúase no 74,6% da media española en termos de PTETC e no 76,1% en termos de horas traballadas, porcentaxes en ambos os dous casos inferiores ás rexistradas en 2008 (76,9% e 78,5%, respectivamente). Por contra, o sector da construción presenta unha produtividade superior á media estatal tanto en termos de PTETC como en termos de horas traballadas (1,3% e 8,1%, respectivamente); en tanto que no sector servizos esta é

superior se se mide en termos de PTETC (3,3%).

5. O mercado de traballo galego presenta un balance positivo, a pesar da ralentización no ritmo de crecemento do PIB. Volve mellorar a participación das persoas no mercado laboral e na ocupación (taxas de actividade e de emprego), reducíndose tanto a taxa de desemprego como da taxa da temporalidade, que pode ser un indicador da mellora da calidade de emprego. Con todo, estes datos teñen de ser matizados novamente tendo en conta tanto que Galicia se mantén entre as CC.AA. con menores taxas de actividade e ocupación, así como polo menor dinamismo na creación de emprego que o conxunto do Estado.

6. A ocupación estimada pola EPA presenta taxas de crecemento superiores ás do ano anterior, sendo similar no caso dos postos de traballo equivalentes a tempo completo. A poboación ocupada medra un 2,3%, seis décimas por riba do estimado en 2022, e os postos de traballo equivalente un 2%. Doutra banda, as afiliacións medran un 1,8% e as horas traballadas, un 1,6% fronte ao 2,1% e 1,7% rexistrados no ano precedente.

7. Segundo os datos recollidos na EPA,

o mercado laboral galego presenta por terceiro ano consecutivo unha medra interanual da poboación activa, concentrándose este incremento fundamentalmente na poboación estranxeira, na poboación de maior idade e, en menor medida, os máis novos; e entre aqueles cun nivel formativo de segunda etapa da ESO, segunda etapa. Asemade, aumenta tanto entre homes como en mulleres, se ben a un ritmo inferior ao acontecido no conxunto de España.

8. No perfil do emprego creado que reflecti pola EPA salientan as mulleres, as persoas de nacionalidade estranxeira procedente de países non comunitarios, os máis novos e os de maior idade, e con estudos primarios ou coa segunda etapa da ESO con orientación xeral. Asemade, a meirande parte do emprego creado é emprego asalariado, basicamente no sector privado, descendendo por contra o número de persoas empresarias empregadoras. Por último, todo o emprego creado é emprego indefinido, salientando ao mesmo tempo o maior dinamismo do emprego a tempo parcial que a tempo completo. No que ao desemprego se refire, as taxas de paro reflicten que afecta en maior medida ás mulleres, persoas menores de 25 anos, estranxeiros e con estudos primarios.

CONTIDOS

- I- ANÁLISE CONXUNTURA:
- . Contas económicas.
 - . Mercado de Traballo.

O Informe de Conxuntura Socioeconómica ten como obxectivo subministrar aos axentes sociais, económicos e políticos a información básica e estratéxica que permita definir a situación actual da economía de Galicia. Asemade, pretende facilitar a avaliación continua das magnitudes máis salientables do noso País, e analizar os avances e melloras, mais tamén os atrancos ou retrocesos na súa dinámica macroeconómica.

ISSN 2530-318X

Editado en Ourense polo Foro Económico de Galicia
Facultade de CC. Empresariais e Turismo - Universidade de Vigo
Campus Universitario 32004
Marzo 2024

I- ANÁLISE DE CONTAS

ACTIVIDADE ECONÓMICA EN GALICIA EN 2023

Ao igual que a meirande parte das economías do noso entorno, a economía galega presenta unha importante desaceleración no seu ritmo de crecemento. O PIB galego medra no último ano un 1,8%, sete décimas menos que en España, sendo este crecemento non só superior respecto á media europea e a zona euro senón tamén a países como Francia e Italia. Portugal presenta un crecemento superior (2,3%) o que contrasta coa contracción do 0,3% da principal economía da UE, Alemaña.

En termos intertrimestrais, tras a caída experimentada no terceiro trimestre, a economía galega remata o ano cunha medra do 0,8%, dúas décimas por riba da media española. O conxunto da UE e da zona euro presentan un crecemento nulo no derradeiro trimestre, a diferenza do que acontece en Alemaña, cunha caída do 0,3%.

O crecemento agregado do PIB no ano 2023 baséase na achega positiva da demanda externa, que aporta un punto fronte a oito décimas no caso da demanda interna, presentando España unha maior contribución da demanda interna (1,7 puntos). Entre os distintos compoñentes salienta a acusada desaceleración do consumo dos fogares, cunha medra do 0,5% (4,5% no ano anterior), e a contracción do 0,7% do investimento ao contrario do acontecido nos dous anos anteriores.

Dende o punto de vista sectorial, todos os sectores presentan en Galicia e España taxas de crecemento positivas agás o sector primario. O diferencial de crecemento en ambos os dous territorios ven explicado tanto polo mellor comportamento en España do sector servizos, construción e industria manufactureira, como pola maior contracción no caso do sector primario. Con todo, a diferenza do acontecido no ano anterior cómpre destacar o crecemento do sector industrial e a construción en Galicia, fronte á significativa desaceleración do sector servizos.

Un dos principais problemas da economía de Galicia segue a ser a baixa produtividade relativa da industria manufactureira, que no último ano sitúase no 74,6% da media española en termos de postos de traballo equivalente a tempo completo e no 76,1% en termos de horas traballadas, porcentaxes inferiores ás rexistradas en 2008 (76,9% e 78,5%, respectivamente).

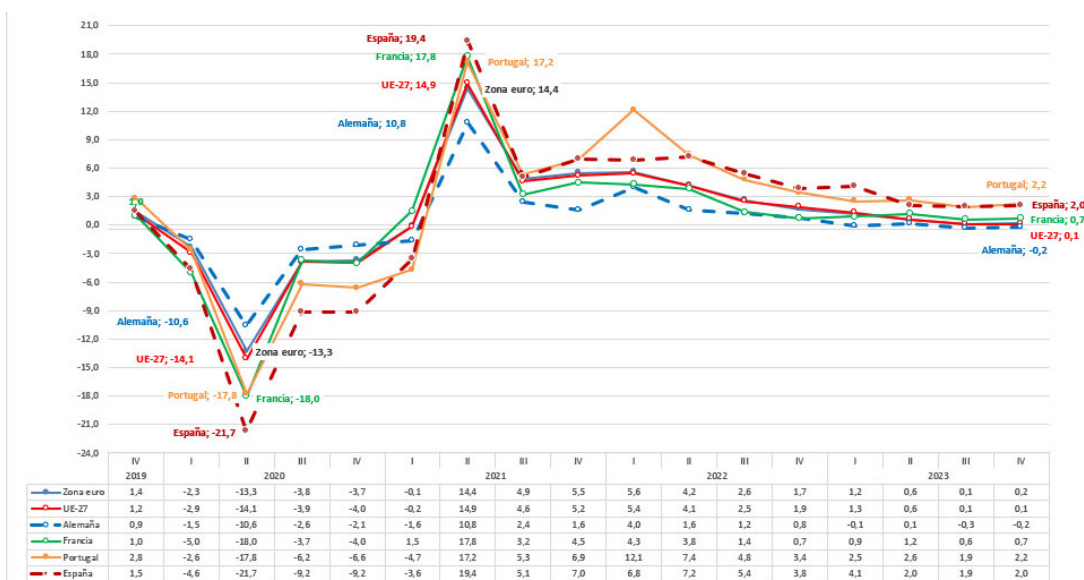
ACTIVIDADE ECONÓMICA

Ao igual que nas economías do noso entorno, a economía galega presenta unha significativa ralentización no ritmo de crecemento do PIB, rematando o ano cunha taxa de variación interanual do 1,8% no cuarto trimestre de 2023, case punto e medio menos que ao comezo do ano (3,2% no primeiro trimestre). Influenciada pola contracción da economía alemá por segundo trimestre consecutivo ou a dos Países Baixos por terceiro trimestre, o crecemento da economía europea é de tan só unha décima, situándose esta taxa de variación interanual no 0,7% no caso de Francia ou no 0,6% en Italia. Por contra, a econo-

mía española e a de Portugal presentan novamente un maior dinamismo que en Galicia (2% e 2,2%, respectivamente).

O PIB medio anual aumentou en Galicia un 1,8% respecto ao ano anterior, sete décimas menos que no conxunto de España (2,5%), manténdose por riba do rexistrado no conxunto da UE e dos países da zona euro (0,4%). En comparación co acontecido nos cinco principais mercados dos produtos galegos en 2023 (Francia, Portugal, Italia, Alemaña e Polonia), tan só Portugal presenta un mellor comportamento, cunha medra interanual do 2,3%, o que contrasta coa contracción do 0,3% en Alemaña. En Italia, o crecemento do PIB situouse no 0,9%, por diante do 0,7% de Francia e

Evolución do PIB real na UE-27, na zona euro e nas principais economías europeas, 2019-2023. Taxas de variación interanual



Fonte: Eurostat e INE

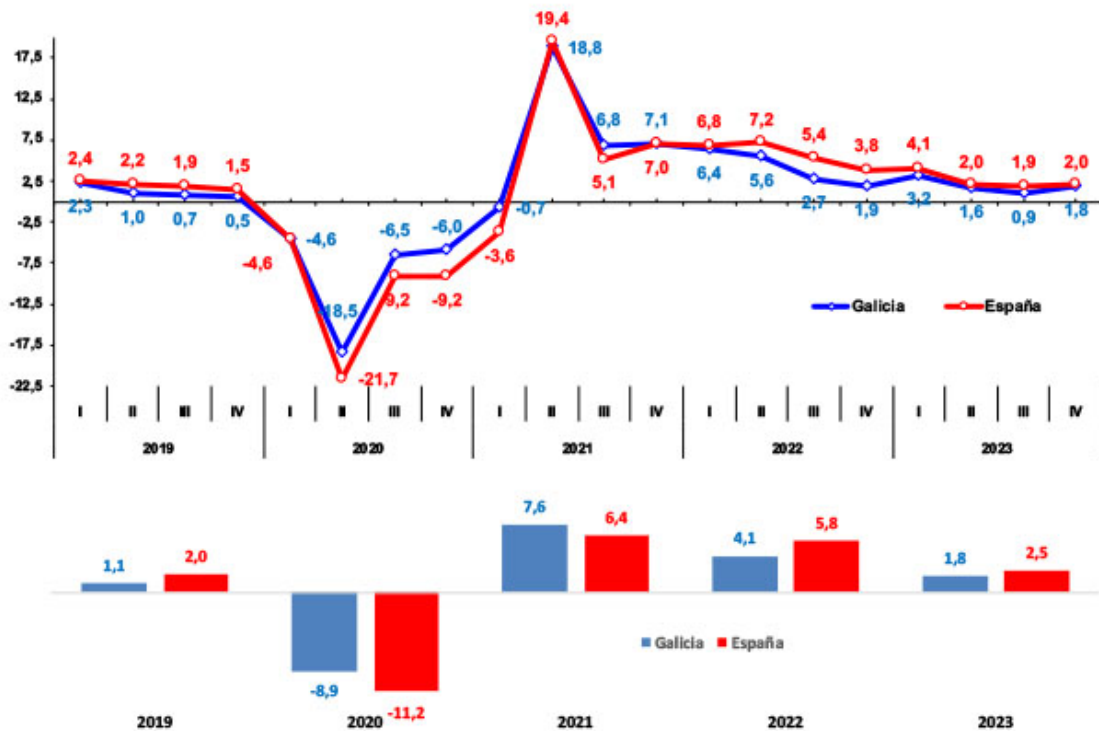
o 0,2% de Polonia.

Cómpre mencionar que en termos intertrimestrais tanto o conxunto da UE-27 como o dos 20 países da zona euro presentan un crecemento nulo no cuarto trimestre do ano, o que contrasta coa caída do 0,1% no trimestre anterior entre os países da zona euro. Catro países da UE están en recesión técnica

(Estonia, Irlanda, Finlandia e Suecia) saíliendo ademais a caída do 0,3% en Alemaña. Galicia, tras a contracción do 0,3% estimada no terceiro trimestre do ano, presenta no derradeiro trimestre unha medra do 0,8% respecto ao trimestre anterior, dúas décimas superior á da economía española.

No que á evolución da economía ga-

Evolución do PIB real en Galicia e España, 2019-2023. Taxas de variación interanual



Fonte: Eurostat e INE

lega se refire, mentres que a crise orixiada pola pandemia tivo unha incidencia negativa menos acusada en Galicia que no conxunto do Estado, coa reactivación económica iniciada no segundo trimestre de 2021

España presenta de xeito continuado taxas de variación interanual máis elevadas a partir do primeiro

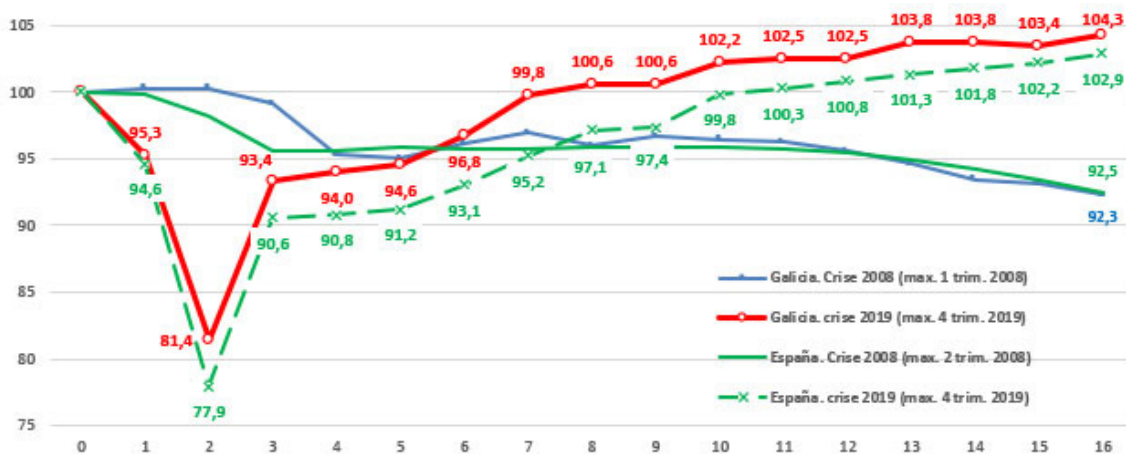
trimestre de 2022. No conxunto do ano 2023 tanto a economía galega como española presentan unha significativa ralentización no seu ritmo de crecemento, rexistrando o PIB galego unha medra interanual do 1,8% fronte ao 4,1% do ano anterior, sendo estas porcentaxes do 2,5% e 5,8%, respectivamente).

En comparación con outras CC.AA. españolas, o devandito crecemento interanual da economía galega no último ano foi similar ao estimado para a actividade económica do País Vasco (1,8%), aínda que inferior ao estimado no caso de CC.AA. como Navarra (1,9%) ou en maior medida, Andalucía ou o País Vasco cunha medra do 2,5% ou 2,6%, respectivamente. Con todo, os datos correspondentes ao cuarto trimestre

do ano reflicten que tan só Cataluña presenta un crecemento superior, cun 2,8%, ascendendo estas taxas de variación interanual ata o 1,4% en Navarra, 1,7% no País Vasco e ata o 1,8% en Andalucía.

A pesar de que a orixe da CRISE económica de 2008 e a de 2019 son distintas, a incidencia inicial da crise orixinada pola pandemia é moito máis acusada que na crise financeira e, ao mesmo tempo, ten un menor impacto en Galicia que na economía española. Asemade, en ambos os dous territorios a reactivación económica tras a crise de 2019 é máis intensa que na crise financeira, de xeito que catro anos despois do inicio da crise orixinada pola pandemia (16 trimestres) a economía galega atopábase

Evolución da actividade económica en Galicia e España dende o máximo previo á crise, 2008 e 2019



(1) (1) A recuperación da actividade económica foi máis rápida no Estado, superando o nivel precrise no primeiro trimestre de 2018 (40 trimestres máis tarde) cando a economía española o superara no cuarto trimestre de 2016 (35 trimestres). O índice máis reducido acadouse en Galicia no derradeiro trimestre de 2012 (19 trimestres transcorridos) fronte ao primeiro trimestre de 2013 no caso de España (20 trimestres).

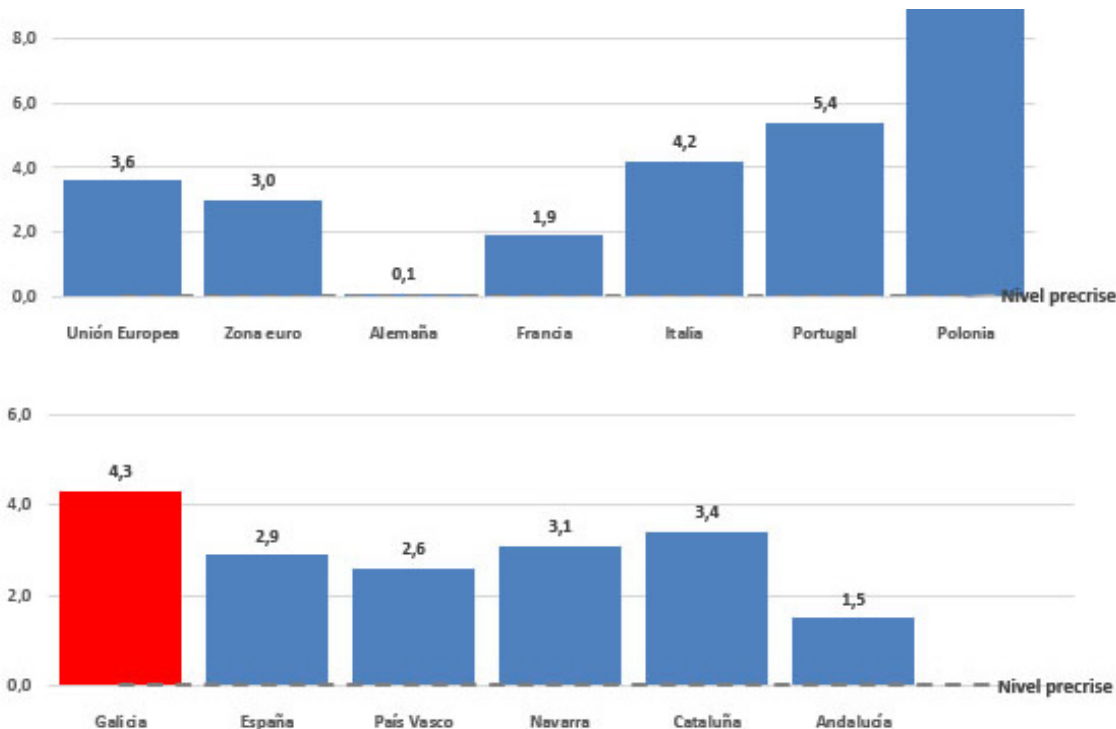
Fonte: IGE e INE

4,3 puntos por riba do nivel de 2019. No caso da economía española, transcorrido ese mesmo período de tempo, o PIB real supera en 2,3 puntos o nivel previo á crise do coronavirus. Por contra, transcorridos 16 trimestres dende o inicio da crise de 2008, o PIB real situábase en torno a sete puntos e medio por baixo tanto en Galicia como en España.

Atendendo á súa evolución dende o comezo da crise económica orixinala pola pandemia cómpre resaltar como un dos aspectos máis importantes que o PIB real en Galicia presenta unha recuperación superior á rexistrada no conxunto da Unión Europea e dos países da zona euro, así como de economías como Italia, que supera en 4,2

puntos o nivel acadado no derradeiro trimestre de 2019, situándose este diferencial en Francia en 1,9 puntos, ou Alemaña, onde o nivel de actividade económica é de tan só unha décima superior á rexistrada no mesmo trimestre de 2019. Doutra banda, a recuperación da actividade económica de Galicia é superior ás das catro CC.AA. consideradas, situándose en Cataluña 3,4 puntos por riba do PIB de 2019, fronte aos 3,2 puntos de Andalucía ou os 3,1 de Navarra. Fronte a esta evolución, o País Vasco presenta unha recuperación máis feble que no conxunto do Estado, situábase o PIB real no cuarto trimestre do último ano 2,6 puntos por riba do acadado no mesmo período de 2019.

Evolución do PIB real dende o inicio da crise económica no IV trimestre de 2019 ata IV trimestre 2023.



Fonte: Elaboración propia

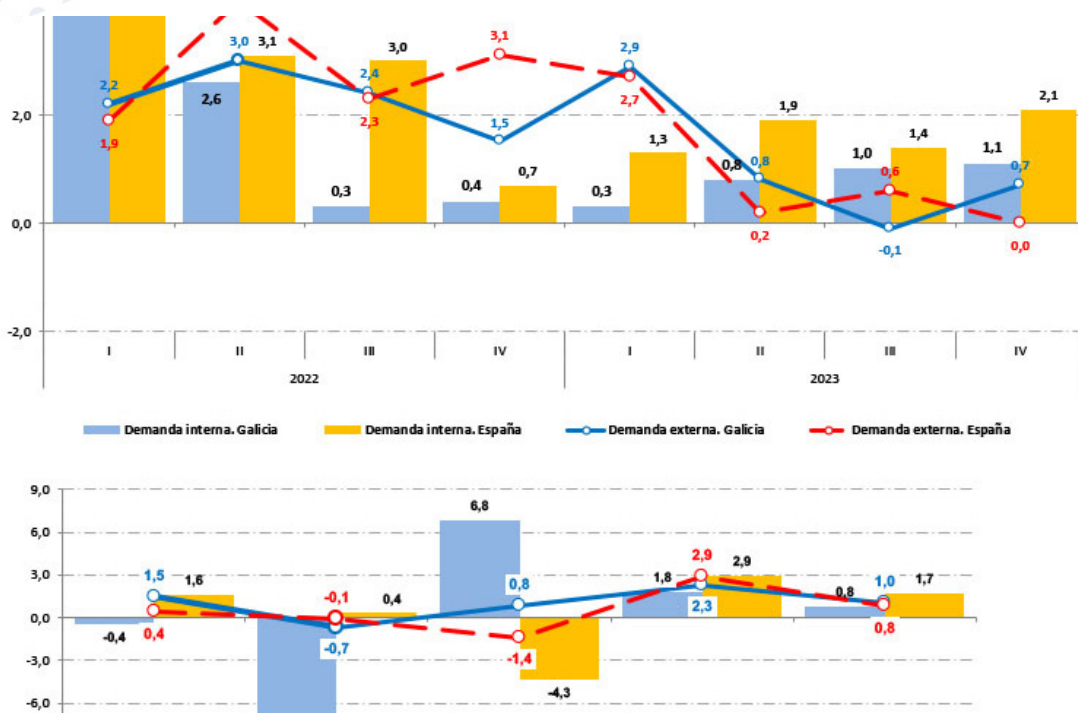
DEMANDA AGREGADA

Dende o punto de vista da demanda, a desaceleración da economía galega ven motivada tanto por unha menor contribución da demanda interna como da externa. Dunha banda, a demanda interna achega oito décimas ao crecemento agregado do PIB, un punto menos que no ano anterior, sendo esta achega dun punto no caso da demanda externa. O diferencial de crecemento con respecto á media espa-

ñola explícase pola maior contribución da demanda interna, con 1,7 puntos, máis do dobre do estimado en Galicia, fronte a 0,8 puntos no caso da demanda externa.

No que aos compoñentes da demanda interna se refire, os relativos ao consumo final presentan en Galicia un peor comportamento que na economía española. En concreto, o cadro macroeconómico de Galicia reflicte que

Achega da demanda interna e externa en Galicia e España



Fonte: IGE e INE

no cuarto trimestre o gasto en consumo final medra un 1,4% respecto ao ano anterior (oito décimas máis que no mesmo período de 2022) impulsado en maior medida polo gasto final das administracións públicas, cunha medra do 3,3% (-0,3% no ano precedente) fronte a 0,8% do consumo dos fogares (0,9%). En España, o gasto en consumo final máis que duplica o ritmo de crecemento galego, cun 2,9%, sendo a taxa de variación interanual do 4,4% no caso do consumo público e do 2,3% no privado. Por contra, Galicia encadea tres trimestres consecutivos cunha contracción do investimento, situándose no derradeiro trimestre do ano en -0,4%, porcentaxe similar á estimada na economía española.

No conxunto do ano o gasto en consumo final medra un 1,1%, un punto menos que no ano anterior, por mor do comportamento do gasto en consumo das administracións públicas, que presenta un incremento do 3%, ralentiándose novamente de xeito significativo o crecemento do consumo privado (0,5%, catro puntos menos que no ano precedente). Por contra, o investimento presenta unha contracción interanual do 0,7%, o que contrasta coa medra do 0,7% en 2022.

En comparación co acontecido na economía española, todos os compoñentes de consumo presentan un menor dinamismo que en España, ao

tempo que o investimento se contrae en maior medida. Cómpre mencionar que é no consumo privado onde se aprecia un maior diferencial de crecemento, cunha medra do 1,8% en España fronte ao devandito 0,5% en Galicia, situándose este diferencial en oito décimas o caso do consumo final das administracións públicas. Asemade, o investimento contráese en España un 0,5%, dúas décimas menos que en Galicia.

No que á demanda externa se refire, o cadro macroeconómico de Galicia reflicte a importancia da achega da demanda externa ao crecemento da economía galega en 2023. Dunha banda, no cuarto trimestre a demanda externa contribúe con 0,7 puntos porcentuais motivado por unha maior medra interanual das exportacións (3,1%) que das importacións (2,2%). No conxunto do Estado, onde as vendas de bens e servizos ao exterior medraron un 1,2% e as importacións o fixeron nun 1,7%, a contribución da demanda externa é nula no derradeiro trimestre do ano. No conxunto do ano 2023, a achega da demanda externa ao crecemento agregado do PIB ascende a un punto fronte ás oito décimas no caso da demanda interna, o que contrasta co crecemento da economía española, onde a demanda externa aporta oito décimas fronte aos 1,7 puntos da demanda interna.

En relación ao nivel precrise, entre

Cadro macroeconómico de Galicia 2019-2023. Taxas de variación interanual.

	2019	2020	2021	2022	2023	2023/I	2023/II	2023/III	2023/IV
Produto Interior Bruto	1,1	-8,9	7,6	4,1	1,8	3,2	1,6	0,9	1,8
Demanda									
Gasto en consumo final	-1,3	-7,9	6,7	2,1	1,1	0,3	1,1	1,7	1,4
Fogares e institución privadas sen fin de lucro	-2,2	-11,9	8,7	4,5	0,5	0,3	0,3	0,6	0,8
AA. Públicas	1,4	3,8	2,0	-4,1	3,0	0,3	3,5	4,9	3,3
Formación Bruta de Capital	3,9	-10,5	7,8	0,7	-0,7	0,8	-0,7	-2,4	-0,4
Achega demanda interna ao PIB	-0,4	-8,2	6,8	1,8	0,8	0,3	0,8	1,0	1,1
Exportacións	-0,1	-4,5	11,3	0,4	1,5	5,5	1,4	-3,8	3,1
Importacións	-3,1	-3,3	10,2	-3,8	-0,3	0,6	0,1	-3,9	2,2
Achega demanda externa ao PIB	1,5	-0,7	0,8	2,3	1,0	2,9	0,8	-0,1	0,7
Oferta									
Sector primario	6,3	-12,5	1,6	0,3	-0,9	0,6	1,4	-0,9	-4,7
Industria	-7,0	-13,1	16,3	-1,5	2,5	6,8	1,1	-2,0	4,3
Industria manufacturera	-1,5	-13,7	16,6	-0,2	1,7	2,2	1,5	-1,5	4,6
Construción	2,1	-11,9	-4,4	-1,0	0,8	2,2	1,3	-0,4	0,0
Servizos	2,9	-6,9	7,4	6,3	2,3	2,9	2,0	2,0	2,1
Comercio, transporte e hostalería	0,3	-19,6	17,0	17,3	4,3	7,0	3,5	3,3	3,3
Información e comunicacións	9,7	0,7	2,6	11,8	-1,0	-4,9	-1,5	-0,4	2,9
Actividades financeiras e de seguros	0,9	5,1	1,5	-0,9	0,5	2,9	1,3	1,7	-3,6
Actividades inmobiliarias	1,4	1,1	0,7	1,0	1,4	1,1	1,3	1,5	1,6
Actividades profesionais	11,8	-1,3	10,2	3,0	2,3	0,9	2,0	3,6	2,7
Administración pública, sanidade e educación	2,6	0,3	3,2	0,3	0,7	0,5	0,6	1,0	0,5
Actividades artísticas, recreativas e outros servizos	6,2	-15,3	7,5	-0,9	4,0	5,5	5,2	0,4	4,9

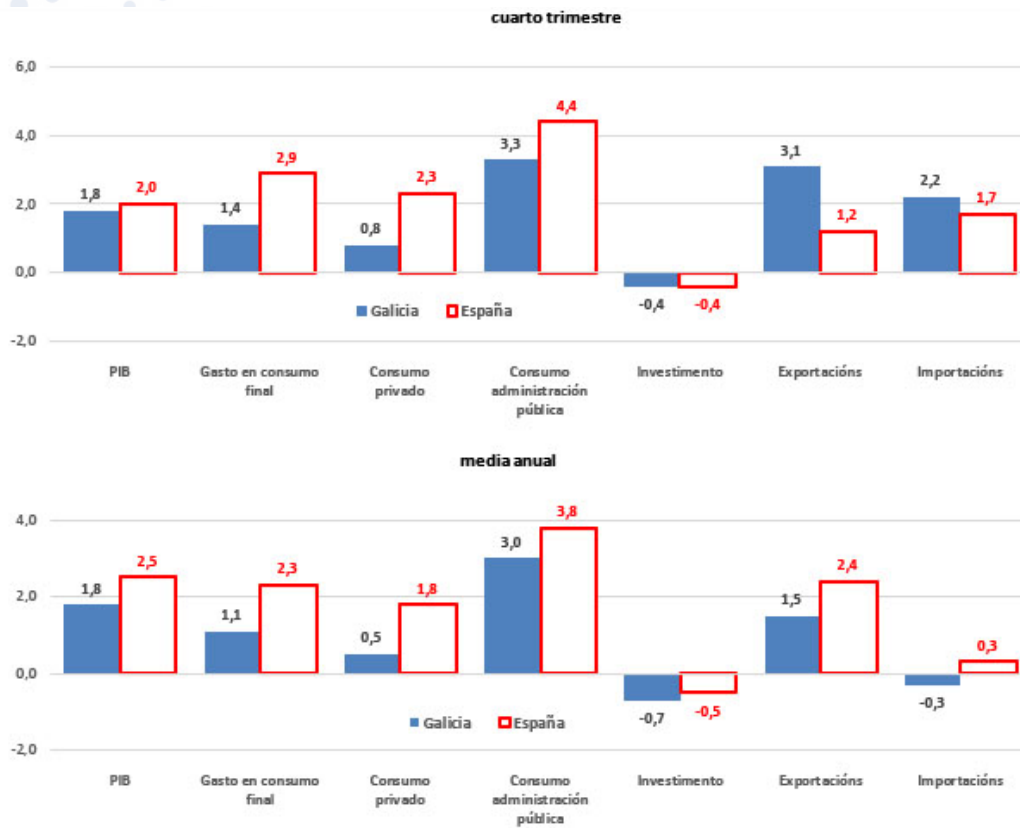
Fonte: IGE

os compoñentes da demanda interna, tanto en Galicia como na economía española o investimento atópase por baixo do nivel acadado no cuarto trimestre de 2019 (2,3 e 2,7 puntos, respectivamente). Entre os compoñentes do consumo final, mentres que o gasto das administracións públicas en Galicia é un 6,5% superior, na economía española este crecemento é do 12,7%, o que contrasta co maior dinamismo do gasto dos fogares en Galicia, cunha medra do 1,4%, situándose un 0,1% por baixo no conxunto do Estado. No

que á demanda externa se refire, tanto as exportacións como en menor medida as importacións presenta valores superiores ao derradeiro trimestre de 2019 (5,1 e 0,6 puntos, respectivamente), presentando España un maior dinamismo en ambos casos (7,9 e 5,9 puntos por riba do nivel previo á crise orixinada pola pandemia).

Se se consideran tan só as relacións comerciais con terceiros países, o valor das exportacións galegas medrou conxunto do ano 2023 un 0,5% respecto ao ano anterior, acadando os

PIB real en Galicia e España 2023. Indicadores de demanda e oferta. Taxas de variación interanual



Fonte: ICEX

30.038,4 millóns de euros; en tanto que as importacións descendieron a 20.900,1 millóns de euros, un 22,8% menos que no ano anterior. A cota de mercado das exportacións galegas no total estatal sitúase no 7,8%, unha décima máis que no ano anterior, en tan-

to que as importacións representan, o 4,6%, máis de tres puntos inferior ao ano precedente (7,9%).

A elevada concentración xeográfica, sectorial e empresarial seguen a caracterizar ás exportacións galegas, se ben esta é inferior á do ano prece-

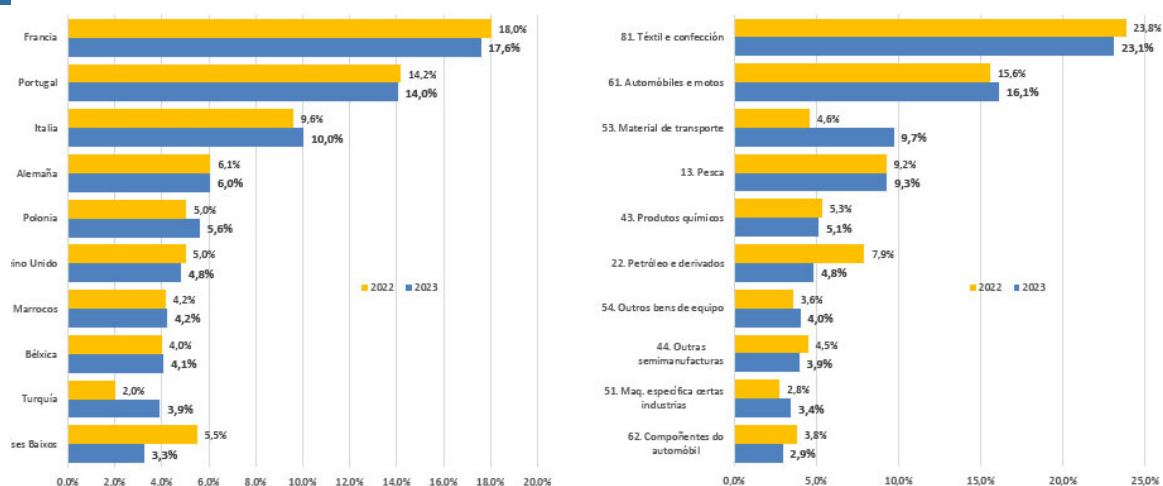
dente. Dunha banda, a Unión Europea concentra no último ano o 71,4% das vendas galegas ao exterior (21.451,9 millóns de euros), case dous puntos menos que en 2022. Xunto a este destino, o 7,4% das exportacións diríxense ao continente americano (2.226,8 millóns), un 5,9% a África (1.757,6 millóns) ou un 4,1% a Asia (1.221,2 millóns). Doutra banda, os cinco principais destinos dos produtos galegos concentran o 53,2% das exportacións, medio punto inferior ao rexistrado no ano anterior, e os dez primeiros o 73,5% (74,8% en 2022). Francia segue a ser o principal destino, por diante de Portugal e Italia, ascendendo Polonia ata o quinto lugar tras unha medra interanual do 14,2%. Entre os dez primeiros destinos dos produtos galegos sete son países da UE, manténdose o

Reino Unido no sexto lugar, ao acoller o 4,8% das exportacións, Marrocos ascende ao sétimo (4,2%), e situándose Turquía no noveno (3,9%).

Dende o puntos de vista sectorial, no último ano mantense relativamente estable a elevada concentración. Os cinco primeiros capítulos exportadores acollen no último ano case o 60% das vendas a terceiros países, ascendendo esta porcentaxe ata o 73,3% se se consideran os dez primeiros destinos; niveis similares ás do ano precedente. Doutra banda, se se ten en conta a desagregación segundo sectores económicos, os cinco primeiros sectores concentran o 63,3% da exportación galega, case punto e medio máis que no ano precedente (61,9%).

O téxtil-confección mantense como o sector máis importante en termos de

Exportacións galegas 2022-23. Principais países e sectores económicos



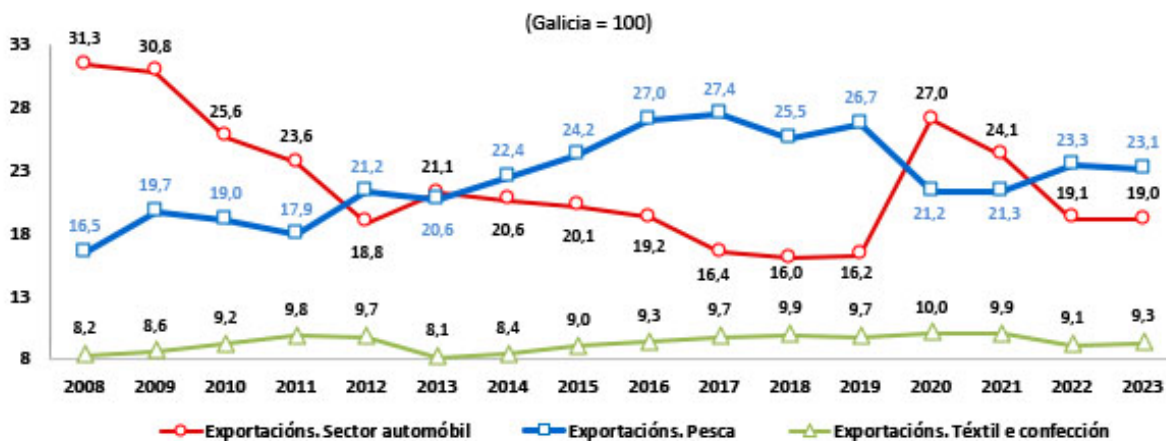
Fonte: ICEX

valor por diante do automóbil. Dunha banda, tras un descenso interanual do 0,5% o sector téxtil-confección vendeu ao exterior produtos por valor de 6.942,1 millóns de euros, o que supón o 23,1% das exportacións galegas, dúas décimas inferior ao rexistrado no ano anterior. Doutra banda, o importe das vendas do sector do automóbil aumenta un 0,8% respecto ao ano precedente, acadando os 5.718 millóns de euros, o 19% das exportacións (o 19,1% en 2022). En conxunto as dúas ramas de actividade concentran o 42,1% das vendas galegas a terceiros países, tres décimas inferior á rexistrada no mesmo período do ano anterior. O peso relativo das exportacións pesqueiras aumenta ata o 9,3%, dúas décimas máis que en 2022. Asemade

cómpre mencionar que tras o forte incremento do peso relativo do sector enerxético en 2022 derivado da elevada inflación, o seu peso relativo desce ata o 5,5%, tres puntos menos que en 2022.

Por último, cómpre facer referencia á base exportadora, regular entendida como o número de empresas que exportan de xeito consecutivo nos últimos catro anos. En 2023 exportan regularmente en Galicia un total de 2.684 empresas, un 1,7% máis que no ano anterior, o que supón o 39,3% das empresas exportadoras (38,4% no conxunto do Estado). Estas empresas concentran case o 83% do valor total das exportacións galegas, o que supón once puntos menos que no ano anterior (93,5% en España).

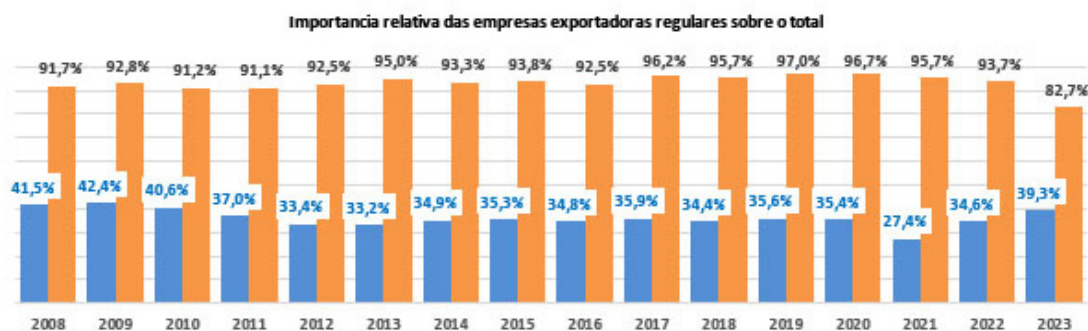
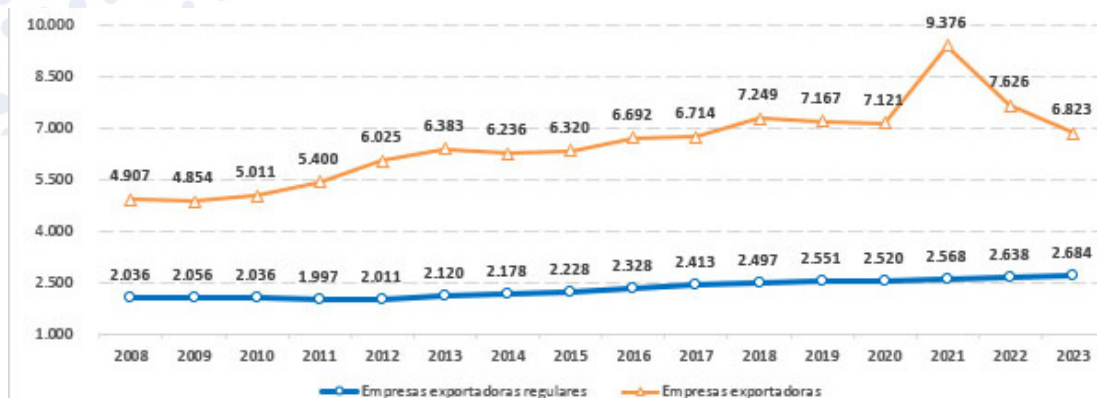
Exportacións galegas do sector do automóbil, téxtil-confección e pesca 2009-2023.



Fonte: ICEX

A devandita concentración xeográfica e sectorial apréciase tamén na base exportadora, se ben se produce unha redución significativa. No último ano as cinco primeiras empresas exportadoras concentran en Galicia o 29,8% das exportacións galegas, ascendendo esta porcentaxe ata o 37,5% no caso das dez primeiras empresas (38,8% e 47,2% no ano anterior, respectivamente), sendo estes valores significativamente máis elevados que no conxunto de España (9,3% e 14,7%, respectivamente). A pesar do seu elevado nivel de concentración, estas porcentaxes son máis reducidas que as rexistradas tanto antes da crise orixinada pola pandemia (43,5% e 52,2%, respectivamente) como antes da crise económica e financeira de 2008 (as cinco primeiras empresas concentran o 47,9% das exportacións e as dez primeiras, o 53,9%).

Número de empresas exportadoras e exportadoras regulares en Galicia 2008-2023



AGREGADOS DA OFERTA

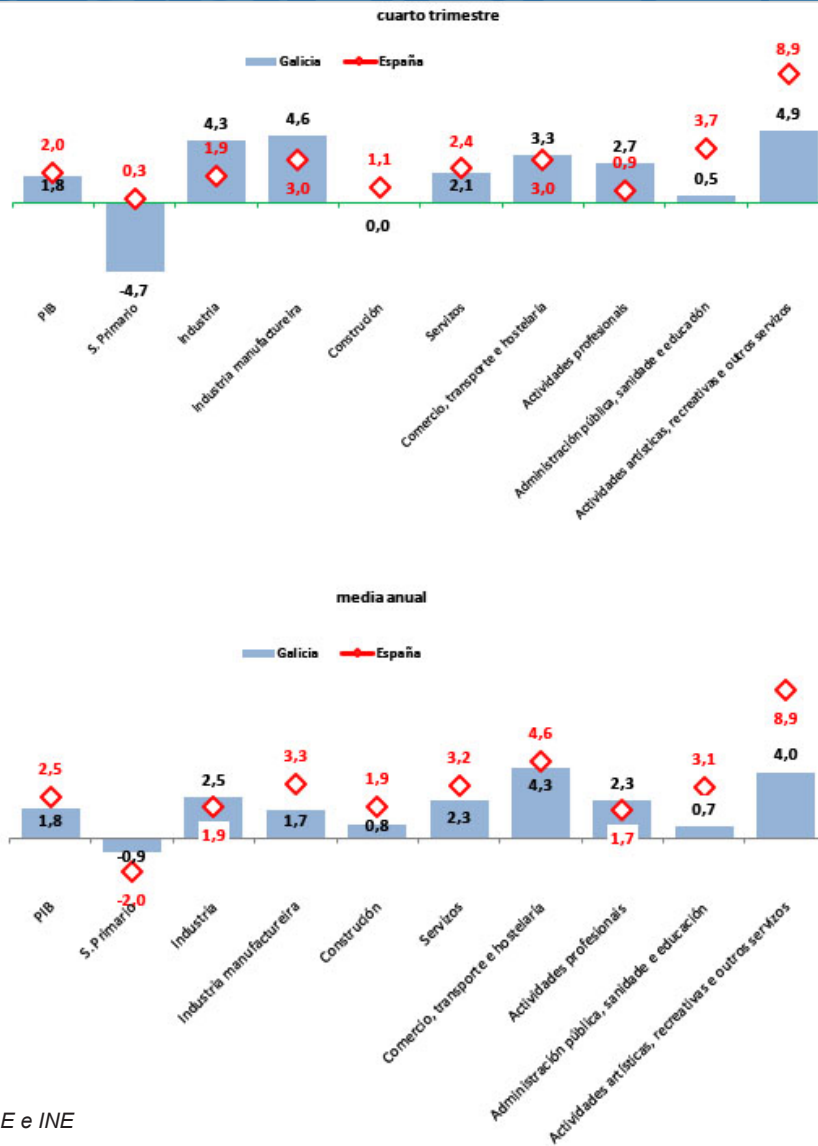
Dende o punto de vista sectorial, tanto no cuarto trimestre de 2023 como no conxunto do ano, todos os sectores presentan en Galicia e España taxas de crecemento positivas agás o sector primario. En ambos os dous períodos considerados, o diferencial de crecemento do PIB ven dado fundamentalmente polo comportamento do sector servizos e da construción. Con todo, cómpre resaltar a evolución da industria manufactureira, que no derradeiro trimestre medra en Galicia por riba do estimado en España ao contrario do que acontece co sector primario, que presenta en Galicia neste último trimestre unha forte contracción fronte ao lixeiro incremento no conxunto do Estado.

No cuarto trimestre de 2023 o sector industrial presenta a taxa de variación interanual máis elevada, co 4,3%, porcentaxe significativamente máis elevada que no caso da economía española (1,9%); ascendendo esta medra ata o 4,6% no caso concreto da actividade manufactureira (3% en España). Os outros tres grandes sectores presentan un peor comportamento que no conxunto do Estado; dunha banda, o sector servizos crece un 2,1% respecto ao ano anterior, tres décimas menos que en España, mantendo o seu nivel o sector da construción (1,1% en España). Por contra, a contracción do sector primario en Galicia nun 4,7% contrasta co dina-

mismo no conxunto de España (0,3%). Entre as distintas actividades do sector servizos, tanto o comercio, transporte e hostalaría como as actividades profesionais presentan no derradeiro trimestre do ano un mellor comportamento que no conxunto de España, ao medrar un 3,3% e 2,7% en Galicia fronte aos 3% e 0,9%, respectivamente, en España. Por contra, o veb xerado polas actividades da Administración pública, educación e sanidade medra tan só un 0,5% cando en España o fai nun 3,7%; ao tempo que as actividades artísticas, recreativas e outros servizos medra un 4,9%, catro puntos menos que en España.

Se a análise se realiza para o conxunto do ano 2023, o diferencial de crecemento entre Galicia e España explícase polo mellor comportamento do sector servizos, construción e industria manufactureira, o que contrasta cunha menor contracción no sector primario galego. Dunha banda, o sector primario contráese en Galicia un 0,9% en relación ao ano anterior fronte ao 2% no conxunto do Estado. Doutra banda, o sector servizos medra un 2,3%, case un punto menos que en España (3,2%), impulsado polas actividades de comercio, transporte e hostalería, cun incremento interanual do 4,3% (4,6% en España). Asemade, a taxa de crecemento da industria manufactureira en Galicia sitúase no 1,7%, case a metade do estimado na econo-

Produto Interior Bruto en Galicia e España 2023: distribución segundo principais compoñentes da oferta. Taxas de variación interanual



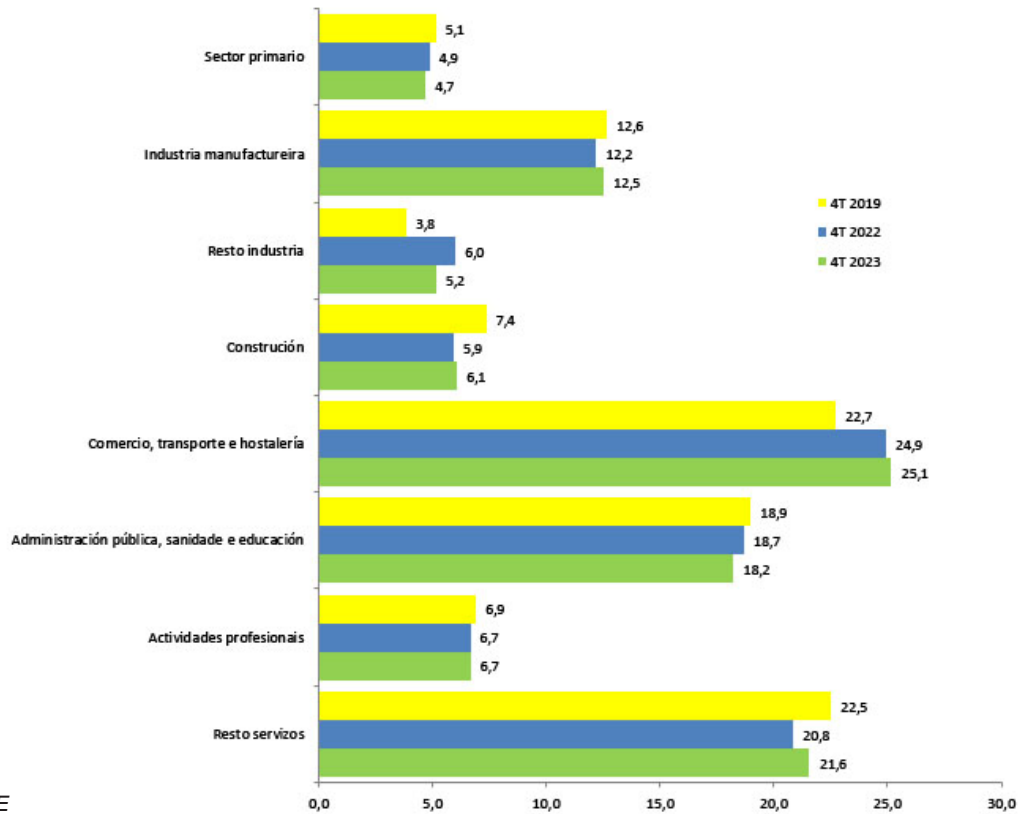
Fonte: IGE e INE

mía española (3,3%), en tanto que no sector da construción o valor engadido bruto medrou un 0,8% fronte ao 1,9% en España.

Tras esta evolución, no cuarto trimestre

de 2023 o sector servizos e, en menor medida, o sector industrial, presentan un nivel superior ao rexistrado no mesmo período de 2019; en concreto, un 8,6% e 5,2% superior respectivamente. Isto

Evolución da estrutura produtiva de Galicia en el cuarto trimestre 2019-2023. Principais ramas de actividade (VEB Galicia = 100)



Fonte: IGE

contrasta co acontecido no conxunto de España onde tan só o sector servizo supera o nivel precrise (6%), situándose o sector da industria un 1% por baixo. Entre as distintas ramas de actividade cómpre mencionar a do comercio, transporte e hostalería, que se supera nun 16,6% o nivel precrise, e as actividades profesionais, que se atopa 11,4 puntos por riba; o que contrasta coa evolución das actividades artísticas, recreativas e outros servizos, que aínda presenta un

veb real 8,4 puntos inferior. A construción é o sector máis rezagado en Galicia, ao situarse 15,2 puntos por baixo do nivel acadado no cuarto trimestre de 2019, situándose o sector primario 13,3 puntos por baixo. En España, o sector máis rezagado é o sector primario, que se sitúa 16 puntos por baixo, fronte aos 10,6% no caso da construción. Asemade, cómpre mencionar que a actividade manufacteireira supera en 2,4 puntos o nivel precrise, cando na economía espa-

ñola a industria manufactureira sitúase un 4,7% por riba do nivel rexistrado no derradeiro trimestre de 2019.

Por último, no que á estrutura produtiva se refire, as contas económicas trimestrais reflicten que o comercio transporte e hostalería concentra no cuarto trimestre do ano o 25,1% do veb xerado en Galicia nese trimestre, case dous puntos e medio máis que no mesmo período de 2019; superando ao subsector da administración pública, sanidade e educación, que acolle o 18,2%, sete décimas menos que en 2019. Asemade, cómpre mencionar o descenso do peso da industria manufactureira, que supón o 12,5% do veb galego fronte ao 12,6% no cuarto trimestre de 2019. As actividades profesionais, vinculadas en gran medida ao desenvolvemento da actividade manufactureira, presentan unha lixeira caída ao concentrar o 6,7% fronte ao 6,9% en 2019. A construción foi o sector que presentou a caída máis acusada pasando do 7,4% no cuarto trimestre de 2019 ao 6,1% de 2023. O sector primario concentra o 4,7% do valor engadido xerado pola economía galega, catro décimas menos que antes da crise orixinada pola covid.

Se consideramos as medias anuais e ampliamos o horizonte temporal para comparar a situación actual da estrutura produtiva galega coa existente nos anos 2008 e a orixinada pola pandemia do coronavirus, cómpre resaltar en primeiro lugar que o subsector de comercio,

transporte e hostalería, tras ser un dos sectores máis afectados polo impacto inicial da crise e das medidas de restrición de mobilidade, concentra en 2023 o 25,1% do veb galego, porcentaxe significativamente superior á rexistrada tanto no ano 2008 como en 2019, que acollían o 22,3% e 22,7%, respectivamente. Do mesmo xeito, tras o forte incremento da importancia relativa do sector da administración pública, sanidade e educación en 2020, este concentra en 2023 o 18,2%, porcentaxe igualmente superior ao rexistrado en 2008 (16,4%) aínda que seis décimas inferior ao estimado en 2019 (18,8%).

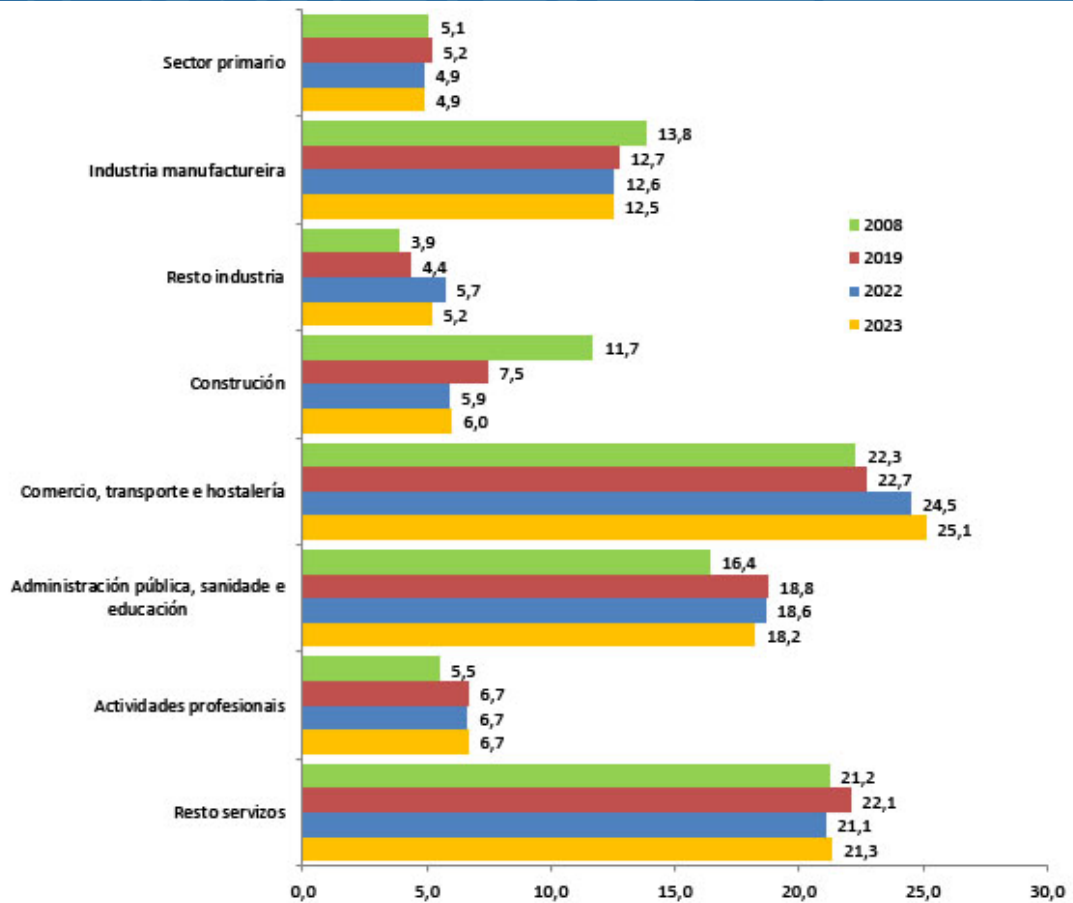
En segundo lugar, o sector da construción e a industria manufactureira presentan un importante descenso do seu peso relativa en cada un dos catro anos considerados. Dunha banda, a industria manufactureira representa o 12,5%, cando no ano 2008 supuña o 13,8% e no 2019 o 12,7%. Doutra banda, o descenso máis acusado rexístrase no sector da construción, que se ben concentraba o 11,7% do veb en 2008, no último ano supuña tan só o 6% (7,5% en 2019). Por último, o sector primario concentra en 2023 o 4,9% do veb galego cando en 2008 e 2019 superaba lixeiramente o 5%.

No que á industria manufactureira se refire, os datos da contabilidade rexional, serie homoxénea, publicados polo INE permiten facer unha comparativa entres as distintas CC.AA. Neste senso, o peso

desta actividade económica sitúase por riba da media española ao longo do período 2000-2022 (último dato dispoñible), aínda que lonxe de CC.AA. como Navarra, País Vasco ou Cataluña. Neste último ano, o peso da actividade manufacturera representa en Galicia o 13,8% do valor engadido bruto total, doce puntos por baixo do nivel en Navarra (25,8%),

situándose esta porcentaxe no 21,2% no País Vasco e no 16,8% en Cataluña (12,5% en España). Comparado coa situación en 2008, a caída estimada para a economía galega (2,7 puntos menos) é superior á rexistrada no País Vasco e Cataluña (2,5 e 1,4 puntos menos, respectivamente), o que contrasta co incremento de seis décimas en Navarra.

Evolución da estrutura produtiva de Galicia. Principais ramas de actividade (VEB Galicia = 100)



Fonte: IGE

PRODUTIVIDADE DO FACTOR TRABALLO

Por último, cómpre facer referencia á evolución da produtividade da economía galega que mide a cantidade producida por unha economía tanto en termos das horas traballadas como dos postos de traballo. Unha aproximación á mesma pode realizarse polo cociente entre o PIB real e o número de horas efectivamente traballadas ou o número de postos de traballo equivalente a tempo completo.

No concernente á produtividade medida en termos de horas efectivamente traballadas, os datos reflectidos nas contas económicas trimestrais para o

conxunto do ano 2023 amosan unha caída interanual da produtividade en Galicia do 0,2% resultado dunha medra do PIB real do 1,8% e un incremento do 2% das horas traballadas. Tendo en conta que no conxunto do Estado o emprego medra un 1,9% e a actividade económica un 2,5%, a capacidade produtiva da economía española aumenta un 0,6%. Por contra, se o indicador de ocupación que se considera é o do número de postos de traballo equivalente a tempo completo, Galicia presenta unha medra da produtividade en termos reais, sendo esta do 0,3%,

Produtividade aparente do factor traballo no 2023. Taxas de variación interanual

HORAS EFECTIVAMENTE TRABALLADAS

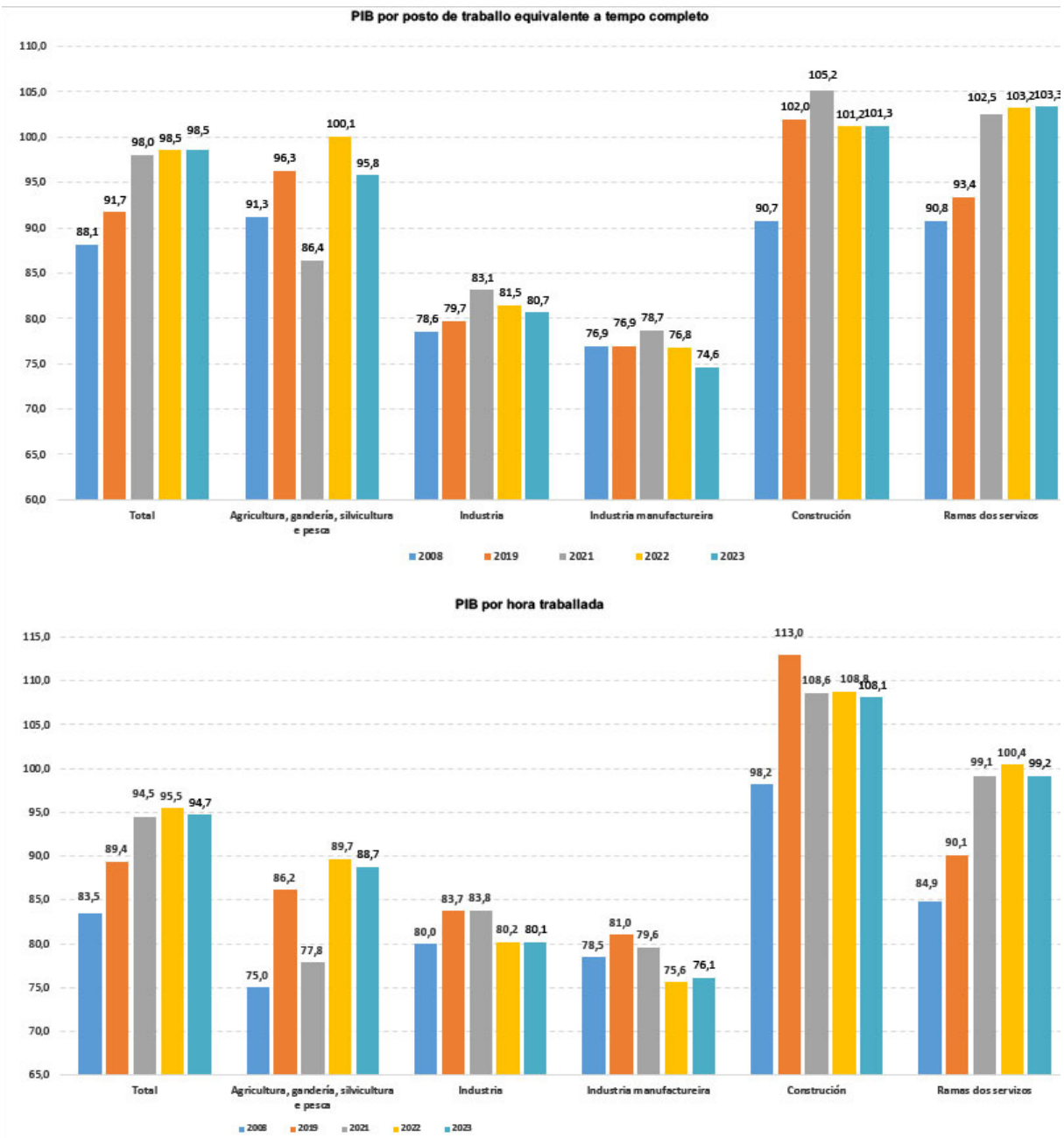
	Galicia			España		
	PIB	Emprego	Produtividade	PIB	Emprego	Produtividade
Total	1,8%	2,0%	-0,2%	2,5%	1,9%	0,6%
Sector primario	-0,9%	1,0%	-1,9%	-2,0%	-1,9%	-0,1%
Industria	2,5%	1,7%	0,8%	1,9%	0,8%	1,1%
Industria manufacturera	1,7%	1,6%	0,1%	3,3%	1,1%	2,2%
Construción	0,8%	2,6%	-1,8%	1,9%	2,2%	-0,3%
Servizos	2,3%	2,0%	0,3%	3,2%	2,3%	0,9%

POSTOS DE TRABALLO EQUIVALENTE A TEMPO COMPLETO

	Galicia			España		
	PIB	Emprego	Produtividade	PIB	Emprego	Produtividade
Total	1,8%	1,5%	0,3%	2,5%	3,2%	-0,7%
Sector primario	-0,9%	-1,5%	0,6%	-2,0%	-2,8%	0,8%
Industria	2,5%	0,6%	1,9%	1,9%	0,9%	1,0%
Industria manufacturera	1,7%	-1,9%	3,6%	3,3%	1,0%	2,3%
Construción	0,8%	1,7%	-0,9%	1,9%	3,9%	-2,0%
Servizos	2,3%	2,0%	0,3%	3,2%	3,8%	-0,6%

Fonte: IGE e INE

Evolución da produtividade aparente do factor traballo en Galicia. Distribución segundo sexo (España = 100)



Fonte: IGE e INE

o que contrasta coa caída do 0,7% no conxunto do Estado.

Se se considera o PIB en termos monetarios, Galicia presenta unha produtividade aparente do factor traballo inferior á da economía española en torno ao 1,5% se se mide en termos de produtividade aparente do factor traballo e en 5,3 puntos en relación ao número de horas. O principal problema da economía galega no que á produtividade se refire atópase no sector industrial, e máis concretamente a industria manufacturera, por mor do seu moi baixo nivel; en concreto, as contas económicas trimestrais indican que o PIB por posto de traballo equivalente en Galicia é o 74,6% da media estatal cando no inicio das crises de 2008 e 2019 este ratio era case do 77%. Por baixo do nivel previo ás dúas crises mencionadas atópase a produtividade en termos de horas traballadas, que en 2023 se sitúa no 76,1% da media española fronte ao

78,5% de 2008 e 81% en 2019.

Como se reflicte no último gráfico, o sector da construción presenta unha produtividade superior á media estatal tanto en termos de postos de traballo equivalente como en termos de horas traballadas. En concreto, un 1,3% e 8,1% superior á media española, respectivamente; en tanto que nos servizos a produtividade aparente en termos de postos de traballo equivalente é un 3,3% superior a diferenza do que acontece se se mide en termos de horas traballadas, que se sitúa no último ano 0,8 puntos por baixo.

Por último, cómpre mencionar a evolución do sector primario quen a diferenza do acontecido en 2022 presenta unha produtividade relativa inferior á media española tanto en termos de postos de traballo equivalente (4,2% inferior cando no ano anterior se situaba unha décima por riba) como en relación ás horas traballadas (11,3% inferior).

Fonte: Consejo General de Economistas, Informe de la competitividad regional en España 2023

O MERCADO DE TRABALLO GALEGO EN 2023. COMPORTAMENTO POSITIVO A PESAR DA DESACELERACIÓN DA ACTIVIDADE PRODUTIVA

A pesar da acusada desaceleración do ritmo de crecemento do PIB en Galicia, o mercado de traballo presenta un comportamento positivo atendendo á evolución dos principais agregados. Ao igual que no ano precedente, rexístrase unha mellora tanto da participación das persoas no mercado laboral como na ocupación (taxas de actividade e de emprego) ademais da redución da taxa de paro. Ao mesmo tempo, continúa a redución da taxa de temporalidade tras a posta en marcha da reforma laboral de 2021.

Tras unha medra anual do 1,8% do PIB, máis de dous puntos inferior á do ano anterior, a ocupación estimada pola EPA presenta taxas de crecemento superiores ás do ano anterior, sendo similar no caso dos postos de traballo equivalentes a tempo completo. Dunha banda, a poboación ocupada medra un 2,3% e os postos de traballo equivalente un 2% (1,7% e 2% no ano anterior). Doutra banda, as afiliacións medran un 1,8% e as horas traballadas, un 1,6% fronte ao 2,1% e 1,7% en 2022. Con todo, fronte a este datos cómpre mencionar o maior dinamismo do mercado de traballo en España nos catro indicadores mencionados, ao tempo que Galicia se mantén entre as CC.AA. con menores taxas de actividade e ocupación.

O perfil do emprego creado reflectido pola EPA céntrase en maior medida nas mulleres, máis persoas de nacionalidade estranxeira procedente de países non comunitarios, máis novos e de maior idade, e con estudos primarios ou coa segunda etapa da ESO con orientación xeral. Asemade, a meirande parte do emprego creado é emprego asalariado, basicamente no sector privado, descendendo por contra o número de persoas empresarias empregadoras. Por último, todo o emprego creado é emprego indefinido, salientando ao mesmo tempo o maior dinamismo do emprego a tempo parcial que a tempo completo. No que ao desemprego se refire, as taxas de paro reflicten que este afecta en maior medida ás mulleres, persoas menores de 25 anos, estranxeiros e con estudos primarios.

A primeira aproximación global á situación do mercado de traballo en Galicia ten de realizarse a partir dos indicadores básicos do mercado laboral e a súa comparación co resto das CC.AA.: taxa de actividade, taxa de ocupación, taxa de paro e taxa

de temporalidade. Como primeiro aspecto positivo do comportamento do mercado de traballo en Galicia cómpre mencionar a mellora, en termos anuais, das taxas de actividade, ocupación e desemprego. Asemade, tras a posta en marcha da reforma

laboral aprobada en decembro de 2021, a taxa de temporalidade descende de xeito importante en Galicia.

No concernente á taxa de actividade, a participación laboral dos galegos aumenta no último ano ata o 53,2%, tres décimas por riba do estimado no ano anterior. Des- te xeito, Galicia mantense como a segun- da C.A. coas taxas máis reducidas tras As- turias (50,7%), reducíndose non obstante o diferencial con respecto ao conxunto do Estado, onde tras unha medra de tres dé- cimas se sitúa no 59%. A participación da muller na actividade é notablemente infe- rior á dos homes, con taxas do 49,5% e 57,2%, respectivamente, o que supón un diferencial de 7,7 puntos porcentuais, cifra similar ao do ano anterior. No conxunto do Estado, o diferencial mantense por riba

do existente en Galicia, situándose en 9,4 puntos, aumentando a taxa de actividade feminina ata o 54,4% e a masculina ata o 63,8%. En ambos os dous casos, Galicia mantense como a segunda C.A. coas ta- xas máis reducidas tras Asturias.

No que á taxa de ocupación se refire, a relación entre a poboación ocupada e a poboación maior de 16 anos ascende en Galicia ata o 48%, reducíndose lixeira- mente o diferencial con respecto á media estatal que se sitúa en 3,8 puntos fronte aos 4 puntos do ano anterior (no conxun- to do Estado ascende ata o 51,9%). Esta porcentaxe sitúa a Galicia como a cuar- ta Comunidade Autónoma con menor taxa de emprego, por diante de Asturias (44,5%), Extremadura (46,5%) e Andalucía (46,9%).

Taxas de actividade, ocupación, paro e temporalidade 2023

	Galicia	España	Mellores CC.AA.	Peores CC.AA.
Taxa de actividade	53,2%	59,0%	Baleares (63,8%) Madrid (63,4%) Cataluña (61,6%) Canarias (59,7%)	Asturias (50,7%) Galicia (53,2%) Castela e León (54,7%) Cantabria (55,0%)
Taxa de ocupación	48,0%	51,9%	Baleares (57,1%) Madrid (56,9%) Cataluña (56,0%) A Rioxa (53,9%)	Asturias (44,5%) Extremadura (46,5%) Andalucía (46,9%) Galicia (48,0%)
Taxa de paro	9,7%	12,1%	País Vasco (7,6%) Cantabria (8,1%) Aragón (8,3%) Cataluña (9,1%)	Andalucía (18,2%) Extremadura (17,4%) Canarias (16,0%) Castela A Mancha (13,1%)
Taxa de temporalidade	16,5%	16,2%	Madrid (12,4%) Cataluña (13,8%) Baleares (14,4%) A Rioxa (15,9%)	Extremadura (26,5%) Andalucía (22,0%) País Vasco (20,5%) Asturias (19,2%)

Fonte: INE

Ao igual que acontece coa taxa de actividade, a participación das mulleres é significativamente inferior á dos homes, sendo o diferencial en Galicia novamente inferior ao estimado no conxunto do Estado. Entre os homes a taxa de emprego sitúase no 52,1% fronte ao 44,3% no caso das mulleres, o que implica un diferencial de 7,9 puntos, fronte aos 10,1 puntos en España (57% e 46,9%, respectivamente).

A taxa de paro galega descende por baixo do dez por cento no último ano,

acadando o 9,7%, case dous puntos e medio por baixo da media estatal (12,1%), o que a sitúa como a sétima C.A. coa taxa máis reducida. Galicia presenta tanto para homes como para mulleres unha taxa de paro inferior á media española, descendendo ata o 8,9% e 10,6%, respectivamente (10,6% e 13,8% no conxunto do Estado). Cómpre resaltar que no País Vasco a taxa de paro é inferior ao 8%, oscilando entre o 6,8% entre os homes e o 8,4% entre as mulleres.

Principais datos do mercado de traballo en Galicia 2019-2023

miles de persoas	2019	2020	2021	2022	2023	2023			
						I	II	III	IV
Poboación maior de 16 anos	2.335,3	2.339,0	2.340,9	2.342,6	2.351,4	2.346,5	2.348,8	2.352,9	2.357,2
Poboación activa	1.241,1	1.220,9	1.228,2	1.240,4	1.251,0	1.238,7	1.249,9	1.261,6	1.253,7
25 - 34 anos	223,3	210,7	207,0	208,2	211,3	208,1	212,0	214,6	210,4
Poboación ocupada	1.095,2	1.074,2	1.085,1	1.103,7	1.129,3	1.103,7	1.130,2	1.144,4	1.138,9
Conta propia	216,6	205,3	208,2	203,2	205,7	206,3	204,4	200,9	211,2
Conta allea	878,3	868,6	876,4	900,4	923,5	897,2	925,7	943,5	927,8
Outra situación	0,3	0,4	0,5	0,2	0,1	0,2	0,2	0,0	0,0
Poboación parada	145,9	146,7	143,1	136,7	121,7	135,1	119,7	117,2	114,7
Parado longa duración	57,1	49,9	59,0	51,7	43,1	47,7	42,0	40,7	41,8
Poboación inactiva	1.094,2	1.118,1	1.112,7	1.102,2	1.100,4	1.107,8	1.098,8	1.091,4	1.103,5
Taxa de actividade	53,1%	52,2%	52,5%	52,9%	53,2%	52,8%	53,2%	53,6%	53,2%
Taxa de ocupación	46,9%	45,9%	46,4%	47,1%	48,0%	47,0%	48,1%	48,6%	48,3%
Taxa de paro	11,8%	12,0%	11,7%	11,0%	9,7%	10,9%	9,6%	9,3%	9,1%
Taxa de temporalidade	26,5%	24,0%	24,5%	19,4%	119,4%	16,4%	15,7%	17,6%	117,6%
Afiliacións (media trimestral)	1.015,3	996,0	1.015,5	1.036,9	1.055,1	1.035,0	1.056,7	1.069,3	1.059,4
Paro rexistrado (media trimestral)	163,2	180,3	163,4	146,2	134,5	143,7	134,3	128,6	131,3

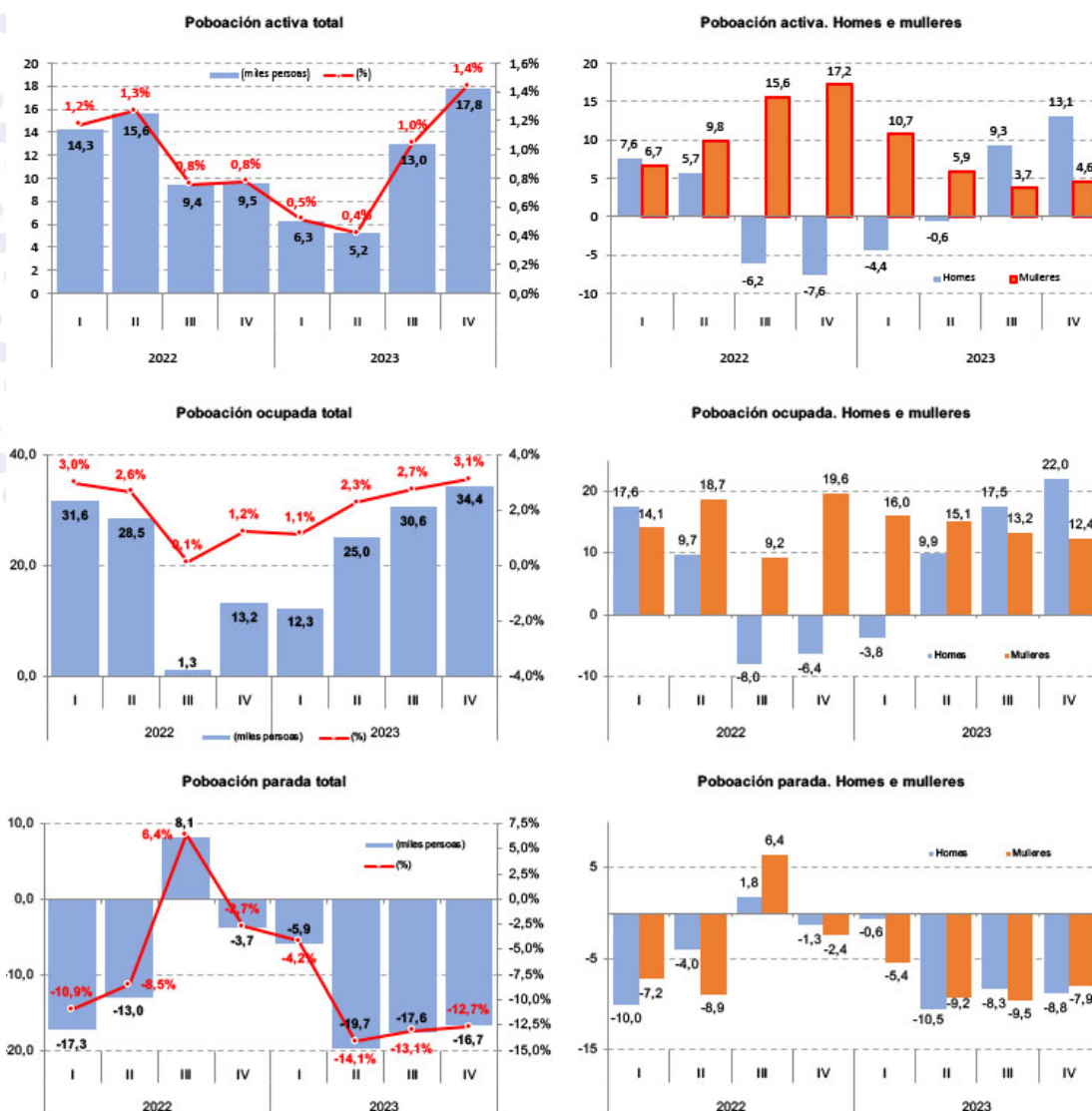
Fonte: IGE

POBOACIÓN ACTIVA

A pesar da devandita ralentización da actividade económica, o mercado laboral galego presenta por terceiro ano consecutivo unha medra interanual da

poboación activa. En 2023 a poboación activa ascende a 1.251.000 persoas, o que supón 10.600 persoas máis que no ano precedente (0,9%). Atendendo á súa evolución trimestral cómpre resaltar o crecemento estimado no cuarto trimestre

Poboación activa, ocupada e parada 2022-23: distribución segundo sexos



Fonte: IGE.

do ano, o máis acusado tanto en termos absolutos como relativos dende o segundo trimestre de 2021, cunha medra interanual de 1,4% ou 17.800 persoas máis. Tras este comportamento, o número de persoas activas supera no conxunto do ano 2023 o nivel acadado antes da crise orixinada pola pandemia; en concreto, un 0,8% superior, lonxe do 3,8% estimado no conxunto do Estado.

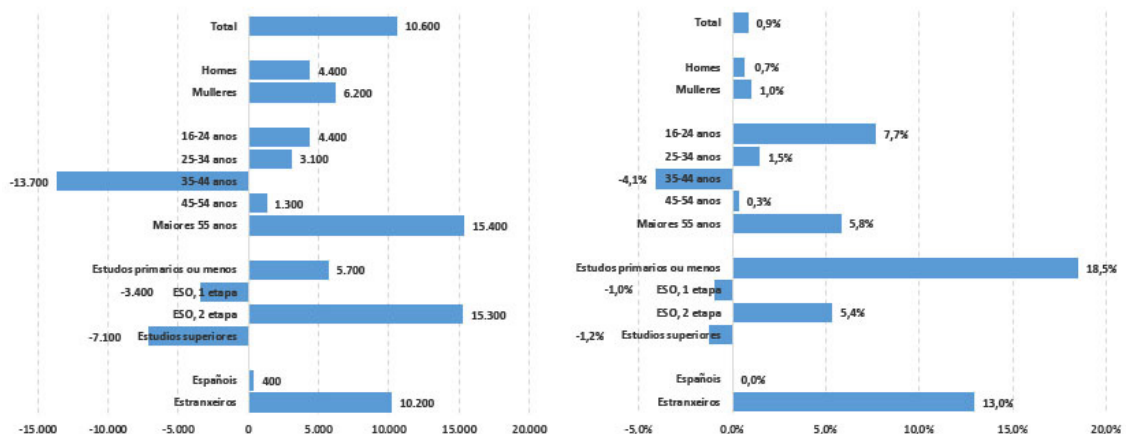
O devandito incremento concéntrase fundamentalmente na poboación estranxeira, na poboación de maior idade e, en menor medida, os máis novos; e entre aqueles cun nivel formativo de ESO, segunda etapa. Asemade, a poboación activa medra entre as mulleres e entre os homes. Dunha banda, a poboación activa feminina aumenta en 6.200 persoas, a metade do estimado no ano anterior (1% en 2023 fronte ao 2,1% do ano 2022). Entre os homes, o número de activos incre-

méntase un 0,7%, o que significa 4.400 activos máis que no ano precedente. No conxunto do España a poboación activa medra en ambos os dous casos e cunha intensidade significativamente máis acusada que en Galicia; en concreto, o incremento interanual foi do 2,6% entre as mulleres e do 1,6% entre os homes.

Comparado co estimado en 2019, a poboación activa feminina é superior ao nivel precrise nun 1,6% (9.700 mulleres mais), acadando un nivel similar no caso dos homes (300 activos máis). En España a poboación activa feminina medra entre os dous anos considerados un 5,3%, tres puntos por riba do estimado entre os homes (2,3%).

Xunto ao devandito incremento da poboación activa feminina e masculina, a incorporación ao mercado de traballo prodúcese en maior medida nas persoas maiores de 55 anos, con 15.400 persoas

Poboación activa 2023. Variación interanual



Fonte: IGE.

máis (5,8%), sendo esta medra de 4.400 persoas entre os menores de 25 anos (7,7%). Doutra banda, no conxunto do ano 2023 a poboación activa de nacionalidade estranxeira medra un 13% respecto ao ano anterior (10.200 persoas máis) fronte ás 400 persoas no caso dos españois. Atendendo ao seu nivel formativo, o maior incremento prodúcese entre as persoas con estudos de ESO, segunda etapa, con 15.300 persoas activas máis (5,4%).

Fronte a este incremento, cómpre resaltar un novo descenso da poboación activa entre as persoas con idades comprendidas entre 35 e 44 anos, que en 2023 foi do 4,1% respecto ao ano anterior (13.700 persoas menos), oito décimas por riba do estimado en 2022 (11.300 persoas menos). Xunto a este comportamento, a poboación activa con estudos superiores descende un 1,2% e un 1% entre aqueles que teñen a ESO, primeira etapa (7.000 e 3.400 persoas menos, respectivamente).

• Entradas e saídas da actividade

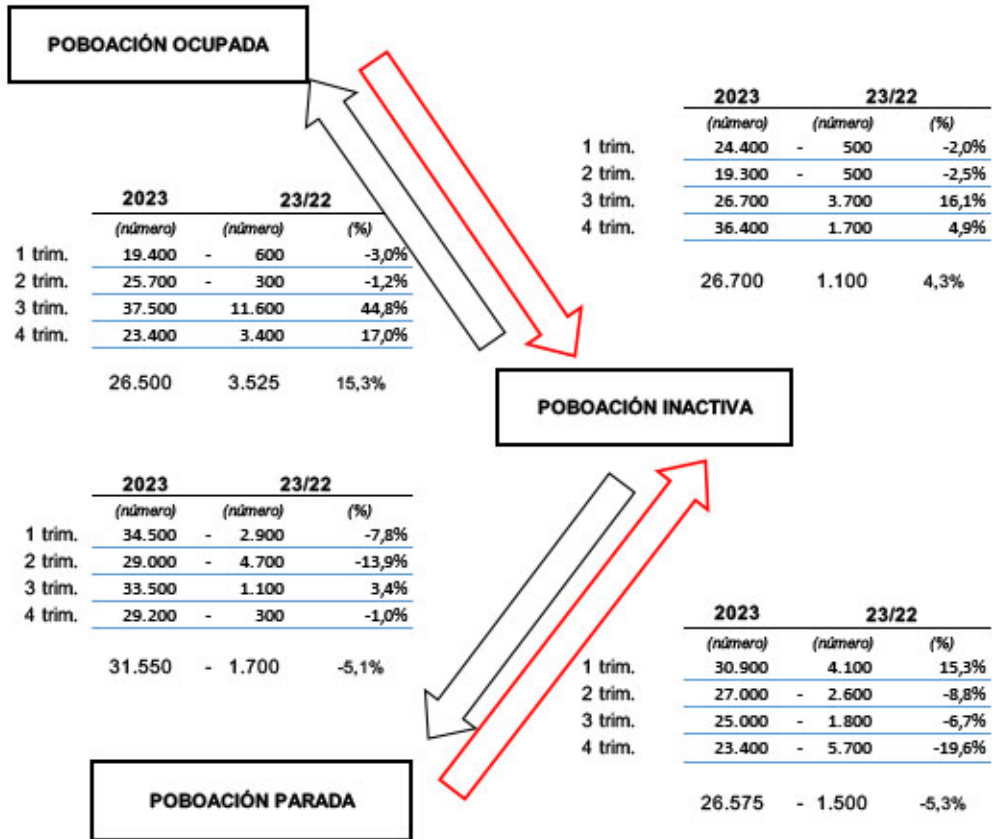
A Enquisa de fluxos da poboación activa reflicte que o mercado laboral galego presenta un saldo positivo entre as entradas e as saídas da actividade de 4.900 persoas (en 2019 entraron na actividade 400 persoas máis das que saíran). No último ano pasaron a formar parte da po-

boación activa en Galicia (media anual) un total de 58.200 persoas, o que supón unha redución de 1.200 persoas respecto ao estimado para o ano anterior. Por contra, o número de persoas que saíron da actividade ascendeu a 53.300 persoas, cando no ano anterior o fixeran 53.700 persoas.

O fluxo total de entrada á ocupación dende a inactividade sitúase de media no ano 2023 en torno ás 26.500 persoas, cifra un 15,3% superior á do ano anterior (3.500 persoas máis). Así mesmo, o fluxo de saída da ocupación cara á inactividade reduciuse de media ata as 26.700 persoas, o que supón en torno a 1.100 persoas máis que no ano anterior. O número de persoas que estaban paradas en 2022 e que saen da actividade ascende a 26.600 persoas, cifra inferior en 1.500 persoas á do ano precedente (-5,3%). Así mesmo, o fluxo de entradas ao paro de persoas que en 2022 eran considerados como inactivos ascende a 31.500 persoas, 1.100 menos que en 2022 (-5,1%).

No cuarto trimestre do ano, das 52.600 persoas que entran na actividade, 29.200 o fan cara o desemprego e 23.400 comezan a traballar (poboación ocupada). Por contra, 23.400 persoas que no terceiro trimestre estaban paradas saen da actividade (5.700 menos que no ano anterior) e 36.400 ocupados pasan a formar parte da poboación inactiva (1.700 persoas máis).

Fluxo da poboación activa 2023. Evolución trimestral



Fonte: IGE, Estatística de fluxos da poboación activa

OCUPACIÓN

A acusada ralentización da economía galega no último ano (1,8% en 2023, 2,3 puntos inferior ao estimado para 2022) non se traslada directamente ao mercado de traballo, presentado a poboación estimada pola EPA un maior dinamismo que no ano anterior, ao tempo que os postos de traballo equivalente reflectido polas contas económicas presentan un ritmo de crecemento interanual similar. Dunha banda, a taxas de variación interanual da poboación ocupada ascende ata o 2,3%, seis décimas máis que no ano anterior, en tanto que os postos de traballo equivalente medran un 2%. Doutra banda, as afiliacións presentan un incremento da ocupación do 1,8% e as horas traballadas medran un 1,5%, cando no ano anterior ascendía a 2,1% e 1,7%, respectivamente. Ao igual que no ano anterior, os catro indicadores mencionados presentan en España un mellor comportamento, aumentando un 3% a poboación ocupada e un 2,7% no caso das afiliacións, en tanto que as contas económicas amosan unha medra interanual do 3,2% no caso dos postos de traballo equivalente a tempo completo e do 1,9% no das horas traballadas.

No concernente ao número medio de afiliacións en alta laboral ao Sistema da Seguridade Social en Galicia con 1.055.084 persoas afiliadas en 2023, o que supón 18.222 afiliacións máis que no ano anterior. Atendendo á evolución mensual, a 31 de decembro Galicia

conta con 1.055.066 persoas afiliadas en alta laboral, un 2,2% máis que na mesma data do ano anterior, acadando o nivel máximo, ao igual que en anos anteriores (agás en 2020), no mes de xullo, con 1.074.883 afiliacións.

Atendendo á distribución sectorial, a actividade con maior número de afiliados é a de comercio ao retalho, agás vehículos de motor, que concentra o 10,1% das persoas afiliadas, por diante das actividades de servizos de comidas e bebidas e das actividades sanitarias, que acollen en torno ao 6,5% das afiliacións cada unha. Atendendo á evolución respecto ao ano anterior, a rama de actividade con maior incremento de afiliacións é a de servizos de comidas e bebidas (CNAE 56), con 2.979 afiliados máis (4,5%); xunto coa educación (CNAE 85), con 2.488 afiliados máis (4,5%). No extremo oposto, as que presentan os maiores descensos son as actividades dos fogares como empregados de persoal doméstico (CNAE 97), con 667 afiliacións menos; e as actividades do sector agrogandeiro (CNAE 01), con 578 afiliacións menos.

No que se refire á análise da poboación ocupada, tras unha medra interanual do 2,3% Galicia conta con 1.129.300 persoas ocupadas, o que supón 25.600 máis que no ano anterior. Tras esta medra, a ocupación supera o nivel precrise nun 3,1% (34.100 persoas máis). Así, a taxa de ocupación (relación entre a poboación ocupada e a poboación maior de 16 anos) ascende en Galicia ata o 48%, nove décimas

Afiliacións á Seguridade Social 2022-23: distribución segundo principais ramas de actividade (1)

	2023		2022		23/22	
	(número)	(%)	(número)	(%)	(%)	(número)
47 Comercio ao retallo, salvo de vehículos de motor e motocicletas	106.577	10,1	106.367	10,3	0,2	210
56 Servizos de comidas e bebidas	69.319	6,6	66.340	6,4	4,5	2.979
86 Actividades sanitarias	68.650	6,5	67.606	6,5	1,5	1.044
84 Administración pública e defensa; Seguridade Social obrigatoria	58.878	5,6	58.028	5,6	1,5	850
85 Educación	57.542	5,5	55.054	5,3	4,5	2.488
43 Actividades de construción especializada	50.869	4,8	50.194	4,8	1,3	675
46 Comercio por xunto e intermediarios do comercio, salvo de vehículos de motor e motocicletas	49.036	4,6	48.774	4,7	0,05	262
49 Transporte terrestre e por tubaxe	33.964	3,2	33.466	3,2	1,5	498
01 Agricultura, gandaría, caza e servizos relacionados con elas	32.722	3,1	33.389	3,2	-2,0	-667
10 Industria da alimentación	31.515	3,0	31.356	3,0	0,5	159
81 Servizos a edificios e actividades de xardinaría	29.318	2,8	28.843	2,8	1,6	475
41 Construción de edificios	25.287	2,4	24.858	2,4	1,7	429
97 Actividades dos fogares como empregadores de persoal doméstico	24.160	2,3	24.738	2,4	-2,3	-578
45 Venta e reparación de vehículos de motor e motocicletas	21.716	2,1	21.684	2,1	0,1	32
Subtotal (ramas con máis de 20.000 afiliacións)	659.553	62,5	650.697	62,8	1,4	8.856
Total	1.055.084	100	1.036.862	100	1,8	18.222

Ramas con maior descenso de afiliacións

	2023		2022		23/22	
	(número)	(%)	(número)	(%)	(%)	(número)
78 Actividades relacionadas co emprego	10.144	1,0	11.126	1,1	-8,8	-982
01 Agricultura, gandaría, caza e servizos relacionados con elas	32.722	3,1	33.389	3,2	-2,0	-667
97 Actividades dos fogares como empregadores de persoal doméstico	24.160	2,3	24.738	2,4	-2,3	-578
03 Pesca e acuicultura	16.926	1,6	17.375	1,7	-2,6	-449
82 Actividades administrativas de oficina e outras actividades auxiliares das empresas	14.966	1,4	14.984	1,4	-0,1	-18

Ramas con maior incremento de afiliacións

	2023		2022		23/21	
	(número)	(%)	(número)	(%)	(%)	(número)
56 Servizos de comidas e bebidas	69.319	6,6	66.340	6,4	4,5	2.979
85 Educación	57.542	5,5	55.054	5,3	4,5	2.488
86 Actividades sanitarias	68.650	6,5	67.606	6,5	1,5	1.044
71 Servizos técnicos de arquitectura e enerxía, ensaios e análises técnicas	16.291	1,5	15.267	1,5	6,7	1.024
62 Programación, consultaría e outras actividades relacionadas coa informática	15.054	1,4	14.080	1,4	6,9	974

(1) ramas CNAE 2009;

Fonte: IGE, Afiliacións á Seguridade Social

máis que no ano anterior, o que sitúa a Galicia como a cuarta Comunidade Autónoma con menor taxa de emprego (51,9% no conxunto de España).

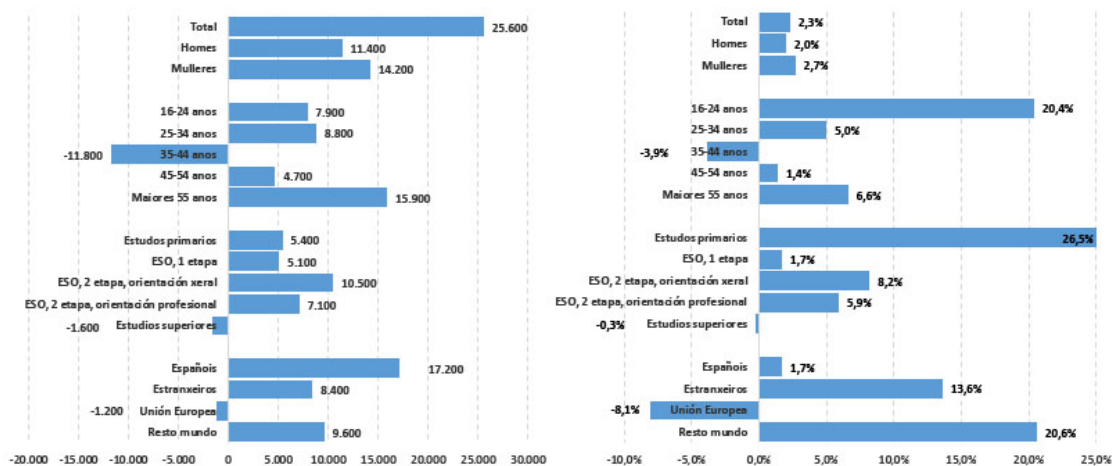
A creación de 25.600 postos de traballo beneficiou máis a uns perfís que a outros. Dunha banda, no conxunto do ano 2023 o emprego feminino experimentou novamente un maior dinamismo, ao medrar un 2,7% (14.200 mulleres máis) fronte o 2% no caso dos homes (11.400 persoas). Esta medra segue a ser máis intensa no conxunto do Estado, estimándose un incremento da ocupación do 3,8% no caso das mulleres e do 2,4% no caso dos homes.

No que á evolución ao longo do ano se refire, este maior dinamismo do emprego feminino ven explicado fundamentalmente pola evolución no pri-

meiro trimestre do ano, xa que tanto no terceiro como no cuarto trimestre de 2023 a poboación ocupada entre os homes medra en maior medida que entre as mulleres. En concreto, no cuarto trimestre do ano, o emprego masculino medra en 22.000 persoas en relación ao ano precedente, o que supón unha medra do 3,9%, mentres que a ocupación feminina o fai nun 2,3% (12.400 mulleres ocupadas máis).

Xunto a esta evolución do emprego creado, cómpre resaltar o gran auxe da ocupación entre as persoas de nacionalidade estranxeira non comunitaria. Do total de 25.600 persoas ocupadas máis, 9.600 corresponden a persoas estranxeiras de países fóra da UE, o que supón unha medra do 20,6% respecto ao ano anterior, o que contras-

Variación do número de persoas ocupadas 2022-23 segundo sexo, idade, nivel de estudos e nacionalidade



Poboación ocupada en Galicia 2023: distribución segundo sectores económicos, situación profesional, idade e nivel de formación acadado

	Galicia <i>(en miles de persoas)</i>			Galicia 22/23 <i>(%)</i>		
	Total	Homes	Mulleres	Total	Homes	Mulleres
Total	1.129,3	585,9	543,4	2,3	2,0	2,7
Sectores económicos						
Sector primario	70,5	49,3	21,2	5,9	10,0	-2,3
Industria	168,2	116,9	51,2	0,5	2,1	-3,2
Construción	76,2	69,7	6,5	3,5	3,4	4,8
Servizos	814,6	350,1	464,4	2,3	0,7	3,6
Situación profesional						
Traballadores por conta propia	205,7	124,0	81,8	1,3	3,7	-2,2
Empregador	63,5	40,7	22,7	-6,3	0,5	-16,6
Empresarios sen asalariados	138,4	80,7	57,7	6,8	5,8	8,2
Membros cooperativas	1,7	1,1	0,8	-1,4	-12,5	61,4
Axuda na empresa ou negocio familiar	2,3	1,5	0,8	-46,1	-6,5	-68,9
Asalariados	923,6	462,0	461,6	2,6	1,5	3,6
Sector público	197,6	82,5	115,1	1,7	4,9	-0,5
Sector privado	725,9	379,5	346,5	2,8	0,8	5,1
Outra situación	0,2	0,2	0,2	-25,0	100,0	-0,0
Grupos de idade						
16-19 anos	4,8	3,0	1,8	-	-9,1	28,6
20-24 anos	41,8	23,0	18,8	23,3	15,6	34,3
25-34 anos	185,3	95,8	89,5	5,0	4,4	5,7
35-44 anos	291,2	150,9	140,3	-3,9	-3,3	-4,5
45-54 anos	350,1	180,8	169,3	1,4	0,9	1,8
55 e máis anos	256,0	132,3	123,7	6,6	6,4	6,9
Nivel de formación acadado (1)						
Analfabetos e Estudos primarios incompletos	0,4	0,4	-	-70,6	-62,5	-100,0
Educación primaria	27,5	17,1	10,6	24,0	27,0	20,9
Educación secundaria	575,7	333,6	242,1	4,1	3,6	4,8
Educación superior	525,7	235,0	290,7	-0,3	-1,4	0,6

(1) Educación primaria inclúe estudos primarios incompletos, Educación secundaria inclúe 1ª etapa, 2ª etapa orientación xeral e profesional, e Educación superior inclúe doutorado
 Fonte: INE, EPA

ta co descenso experimentado entre as persoas procedentes de países da UE (1.200 menos; -8,1%). Atendendo á idade das persoas ocupadas, o emprego que máis crece é entre os máis novos e os de maior idade, cunha me-

dra do 20,4% (7.900 persoas) e 6,6% (15.900 persoas), respectivamente. Por contra, no ano 2023 descende a ocupación un 3,9% entre as persoas con idades comprendidas entre 35-44 anos (11.800 persoas ocupadas menos).

No concernte ao nivel de estudos, o emprego medra máis entre as persoas con educación primaria e entre os que posúen a segunda etapa de educación secundaria, con orientación xeral. En concreto a ocupación medra un 26,5% no primeiro caso (5.400 persoas máis), e un 8,2% entre aqueles coa segunda etapa da ESO con orientación xeral (10.500 persoas ocupadas máis). No extremo oposto, descende a ocupación entre as persoas que posúen estudos superiores un 0,3%, o que supón 1.600 persoas menos).

No que atinxe á distribución sectorial, o sector servizos concentra o 72,1% da poboación ocupada en Galicia, o que supón un total de 814.600 persoas,

representando o conxunto das ramas manufactureiras o 13,9% (157.500 persoas ocupadas). O sector da construción concentran o 6,7% da poboación ocupada total en Galicia (76.200 persoas) e as actividades do sector primario o 6,2% (70.500 persoas). No ámbito do sector servizos a actividade que concentra o maior número de ocupados é a de comercio, cun 15,4% da poboación ocupada, por diante das actividades sanitarias e de servizos sociais, cun 9,3%. Se se compara esta estrutura coa existente no ano 2019, cómpre resaltar o desigual comportamento do sector servizos e o sector industrial tendo en conta que no primeiro caso o seu peso relativo aumenta nun punto por-

Poboación ocupada en Galicia 2023: distribución segundo sexo e ramas de actividade

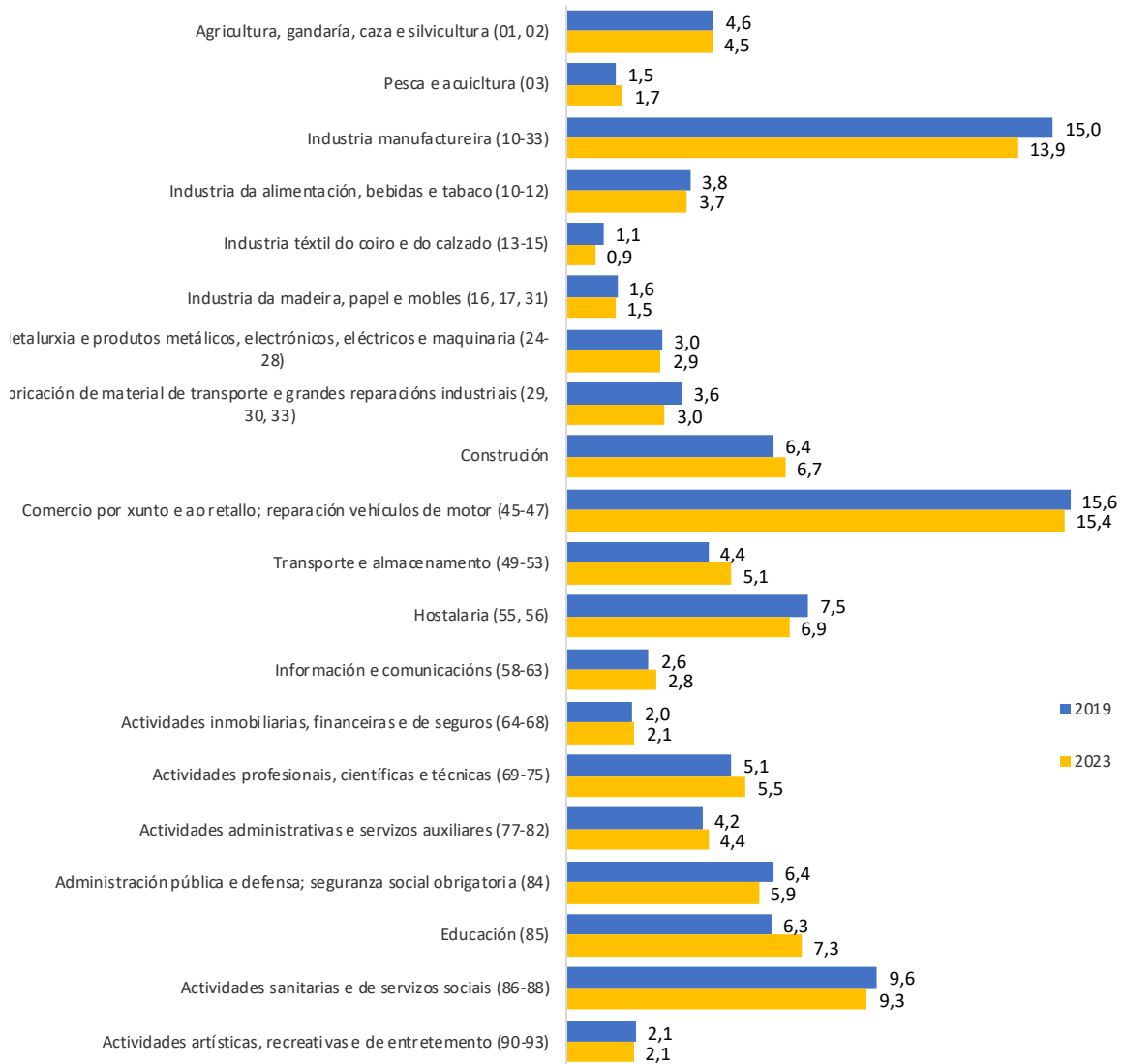
	2023			23/22		
	<i>(en miles de persoas)</i>			<i>(taxa variación interanual)</i>		
	Total	Homes	Mulleres	Total	Homes	Mulleres
Total	1.129,3	585,9	543,4	2,7%	3,0%	2,5%
Sector Primario	70,5	49,3	21,2	5,4%	7,8%	0,0%
Agricultura, gandaría, caza e silvicultura	50,9	33,4	17,5	2,4%	5,8%	-3,9%
Pesca e acuicultura	19,6	15,9	3,7	13,5%	12,2%	18,9%
Industria	168,2	116,9	51,2	-0,7%	4,6%	-11,5%
Industrias extractivas	3,8	2,9	0,8	28,1%	59,1%	-30,0%
Industria manufactureira	157,5	108,8	48,7	-1,0%	4,1%	-11,6%
Energía, subministro de auga e xestión de residuos	6,9	5,2	1,7	-6,8%	-7,5%	0,0%
Construción	76,2	69,7	6,5	4,5%	3,6%	15,0%
Servizos	814,6	350,1	464,4	3,1%	1,7%	4,1%
Comercio por xunto e ao retallo; reparación vehículos motor e motocicletas	173,8	80,4	93,4	-3,2%	-5,8%	-0,8%
Transporte e almacenamento	57,5	44,0	13,5	2,7%	2,5%	2,4%
Hostalaría	77,7	32,6	45,0	12,6%	12,4%	12,5%
Act. de información, financeiras, inmobiliarias e profesionais	167,0	84,2	82,8	2,1%	1,8%	2,5%
Admón. pública e defensa; seguranza social obrigatoria	67,0	38,4	28,6	-3,0%	-5,8%	1,0%
Educación	82,1	26,0	56,2	9,1%	22,5%	3,4%
Actividades sanitarias e de servizos sociais	105,1	20,0	85,0	1,2%	-13,5%	5,0%
Resto de servizos	84,4	24,5	59,9	13,8%	25,4%	9,5%

Fonte: IGE

centual, reducíndose en punto e medio no ámbito industrial. Entre as dúas datas consideradas, o peso relativo da industria manufacturera considerada no seu conxunto redúcese en 1,1 puntos porcentuais; en seis décimas no caso

da hostalería; ou en cinco se consideramos as ramas de actividade de fabricación de material de transporte; o que contrasta coa medra de nove décimas no ámbito da educación e sete no de transporte e almacenamento.

Estrutura da ocupación en Galicia 2019 e 2023. Peso relativo sobre a poboación ocupada total



Fonte: IGE-INE. Enquisa de poboación activa



CALIDADE DO EMPREGO

Tras o devandito crecemento do 1,8% da actividade económica en Galicia, a ocupación a tempo parcial presenta un maior dinamismo que a ocupación a tempo completo. Dunha banda, ocupación a tempo parcial medra un 3,4% respecto ao ano anterior (5.300 persoas máis) fronte ao 2,1% no caso da ocupación a tempo completo (20.300 persoas máis). Isto contrasta novamente co acontecido no conxunto do Estado onde a xornada a tempo completo presenta unha medra interanual do 3,2%, máis do dobre do acontecido no caso da ocupación a tempo parcial (1,5%).

A pesar da medra do 6,2% do número de asalariados indefinidos (45.000 persoas), os datos da EPA reflicten o maior dinamismo do emprego a tempo parcial, que medra un 7,9% respecto ao ano anterior (7.200 persoas) fronte ao 6% no caso do emprego asalariado a tempo completo (37.800 persoas asalariadas). Tras esta evolución, o 87,2% dos contratos indefinidos son contratos a tempo completo, o que supón dúas décimas menos que no ano anterior.

A análise da desagregación segundo sexo reflicte a desigualdade entre homes e mulleres xa que o 79,2% das persoas asalariadas con contrato indefinido a tempo parcial en Galicia no último ano son mulleres -máis de cinco puntos por baixo do estimado en 2022; en tanto que no caso do em-

prego a tempo completo o seu peso relativo ascende ata o 43,7%, 1,2 puntos por riba do estimado no ano precedente. Asemade, o 21% das mulleres asalariadas con contrato indefinido teñen un emprego a tempo parcial o que contrasta co 5,1% estimado entre os homes (22,2% e 3,7% no ano anterior, respectivamente).

Doutra banda, o número de persoas asalariadas con contrato temporal redúcese de xeito significativo no último ano, cunha caída do 12,6% (21.900 persoas máis), sendo esta máis acusada no conxunto do Estado (-16,4%). O devandito descenso do emprego temporal en Galicia prodúcese tanto en homes como en mulleres, se ben é máis intenso entre os homes, onde o emprego temporal redúcese un 17,3%, que entre as mulleres, cunha redución do 8,8% (13.100 e 8.700 persoas menos, respectivamente). A diferenza do acontecido no ano anterior, esta caída é máis intensa no conxunto de España que en Galicia, situándose estas porcentaxes no 18,6% entre os homes e no 14,5% no caso das mulleres.

Tras esta evolución, a taxa de temporalidade descende ata o 16,5%, case tres puntos inferior á rexistrada no ano anterior (19,4%) e dez en relación ao estimado en 2019. Por segundo ano consecutivo a taxa de temporalidade sitúase en Galicia por baixo da media estatal, que en 2023 acadou un valor de 17,1% (21,1% no ano precedente). Atendendo a este indicador, a calidade de emprego feminino é inferior á

masculina dado que a taxa de temporalidade entre as mulleres se sitúa no 19,5% fronte ao 13,6% no caso dos homes. Asemade, cómpre resaltar que en comparación co estimado no ano 2019, a taxa da temporalidade redúcese tanto no caso dos homes como das mulleres, sendo máis acusada no caso dos homes (11,5 puntos porcentuais no caso dos homes e 8,3 no das mulleres). No conxunto de España a temporalidade oscila entre o 19,4% no caso das mulleres e o 14,9% no dos homes, o que supón un descenso respecto ao ano 2019 de 10,5 puntos entre os homes e de 7,8 puntos entre as mulleres.

O devandito descenso das persoas

asalariadas cunha contratación temporal prodúcese tan só no ámbito privado, cunha caída interanual do 23,6% (27.500 persoas menos), o que contrasta co incremento do 9,7% estimado no sector público (5.600 persoas máis). No conxunto do Estado os asalariados temporais descenden tanto no sector público como no privado, cunha caída internanual do 1,7% e 22,7%, respectivamente. Deste xeito, a taxa de temporalidade no ámbito público aumenta en Galicia ata o 32%, case vinte puntos por riba do estimado para o sector privado (12,3%), situándose no conxunto do Estado no 30,4% e 13,8%, respectivamente.

DESEMPREGO

Os datos recollidos na Enquisa de Poboación Activa (EPA) reflicten que no último ano continúa coa tendencia descendente iniciada en 2014, tan só rota no ano 2020, o ano con maior impacto da pandemia. En 2023, a poboación parada descende en Galicia ata as 121.700 persoas, 15.000 persoas menos que no ano anterior, das que 64.400 son mulleres (52,9%) e 57.300 son homes (47,1%). En termos relativos, o desemprego descende un 11% respecto ao ano precedente, porcentaxe significativamente superior á experimentada no conxunto do Estado, cunha redución do 4,3%. Tras esta evolución a taxa de paro en Galicia redúcese ata o 9,7%, aumentando o diferencial respecto da media española, que se sitúa no 12,1% (en 2022 as taxas de paro ascendían a 11% e 12,9%, respectivamente).

Os datos do número de persoas rexistradas nas oficinas de emprego en Galicia reflicten tamén ese descenso do desemprego, producíndose este ano con menor intensidade que o reflectido pola EPA. En 2023, o número de persoas paradas rexistradas redúcese un 8% respecto ao ano anterior para situarse en torno a 134.500 persoas. Este descenso relativo sitúase case punto e medio porcentual por baixo do rexistrado no conxunto do Estado, onde o paro redúcese un 6,6%

respecto ao ano anterior.

Centrándose na análise da poboación parada (EPA), as taxas de paro reflicten que o desemprego afecta en maior medida ao desemprego feminino. Dunha banda, a taxa de paro entre as mulleres descende ata o 10,6% fronte ao 8,9% entre os homes. Comparado co acontecido no conxunto do Estado, o diferencial entre homes e mulleres é máis acusado en España, onde a taxa de paro feminino descende ata o 13,8%, 3,2 puntos máis elevada que o desemprego entre os homes (1,7 puntos en Galicia).

As persoas menores de 25 anos, estranxeiros e con estudos primarios volven a ser os colectivos máis afectados polo desemprego. Con todo, cómpre mencionar en primeiro lugar o acusado descenso do desemprego entre os menores de 25 anos, cuxa taxa de paro ascende ata o 24,4%, máis de oito puntos inferior ao estimado en 2022 (27,8% en 2019). Entre as persoas de 25 a 54 anos a taxa de paro redúcese ata o 9,1% (10,2% en 2019) e entre os maiores de 55 anos ata o 8,5% (9,9% no ano 2019). Doutra banda, atendendo ao nivel de estudos rematados, a taxa de paro descende ata o 22,5% no caso das persoas con estudos primarios, sete puntos e medio inferior á de 2019 (30%), situándose no 7,2% entre aquelas con educación superior (8,4%). Por último, a taxa de paro entre as persoas con nacionali-

Evolución da poboación parada e da taxa de paro en Galicia 2019-2023.

	2019	2020	2021	2022	2023	2023			
						I	II	III	IV
<i>(en miles de persoas)</i>									
Poboación parada	145,9	146,7	143,1	136,7	121,7	135,1	119,7	117,2	114,7
Homes	69,1	69,5	67,7	64,4	57,3	64,1	57,2	54,9	53,0
Mulleres	76,8	77,2	75,4	72,3	64,4	71,0	62,5	62,2	61,7
Paro de longa duración	57,1	49,9	59,0	51,7	43,1	47,7	42,0	40,7	41,8
<i>(Taxa de variación interanual; %)</i>									
Poboación parada	-12,1	0,5	-2,5	-4,5	-11,0	-4,2	-14,1	-13,1	-12,7
Homes	-13,1	0,6	-2,6	-4,9	-11,0	-0,9	-15,5	-13,1	-14,2
Mulleres	-11,1	0,5	-2,3	-4,1	-10,9	-7,1	-12,8	-13,2	-11,4
Paro de longa duración	-21,8	-12,6	18,2	-12,4	-16,6	-16,6	-20,6	-18,1	-11,1
<i>(porcentaxe de poboación activa; %)</i>									
Taxa de paro									
Total	11,8	12,0	11,7	11,0	9,7	10,9	9,6	9,3	9,2
Homes	10,7	10,9	10,6	10,1	8,9	10,1	8,9	8,4	8,2
Mulleres	12,8	13,2	12,8	12,0	10,6	11,8	10,3	10,2	10,1
Segundo nivel de estudos									
Estudios primarios	30,0	27,5	26,7	24,2	22,5	28,0	28,4	17,1	17,6
ESO. 1ª etapa	16,7	15,9	15,9	13,3	11,0	13,4	10,6	9,8	10,2
ESO. 2ª etapa	15,0	15,5	15,6	12,8	11,4	12,7	10,7	10,8	11,2
Educación superior	8,4	10,2	9,6	8,1	7,2	7,3	7,1	7,6	6,7
Segundo grupos de idade									
Menores de 25 anos	27,8	33,1	32,2	32,5	24,4	28,7	24,3	24,0	21,0
De 25 a 54 anos	11,3	11,7	11,0	10,2	9,1	10,4	8,9	8,7	8,5
Maiores de 55 anos	9,9	8,9	10,0	9,2	8,5	9,0	8,7	7,4	8,7
Segundo nacionalidade									
Española	11,1	11,3	10,7	10,3	8,9	9,7	8,6	8,6	8,6
Estranxeira	23,9	24,6	27,0	21,4	20,9	26,9	22,8	17,7	16,4

Fonte: IGE

dade española descende ata o 8,9% fronte ao 20,9% entre os estranxeiros, tres puntos menos que ao inicio da crise.

Por último, cómpre facer referencia

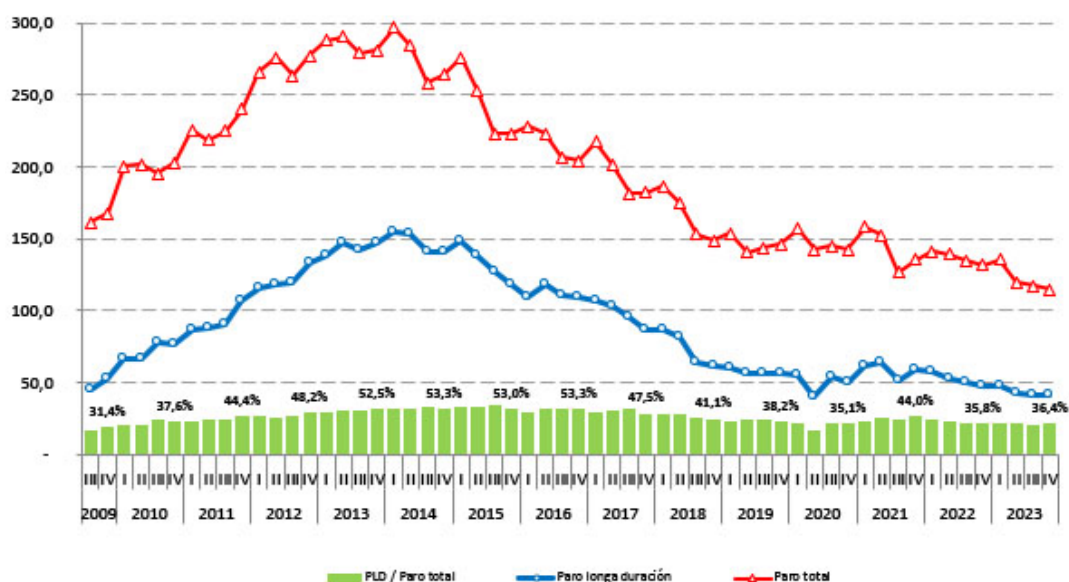
á positiva evolución do desemprego de longa duración. No conxunto do ano 2023 o número de persoas que levaban doce ou máis meses en situación de desemprego situábase en

43.100 persoas, 8.600 menos que no ano precedente. Tendo en conta que o número de persoas en situación de desemprego de longa duración redúcese un 16,6% respecto ao ano anterior e o paro total o fai nun 11%, o seu

peso relativo no paro total galego desce ata o 35,4%, case dous puntos e medio menos que no ano precedente (37,8%).

O devandito descenso do paro de longa duración prodúcese nos dife-

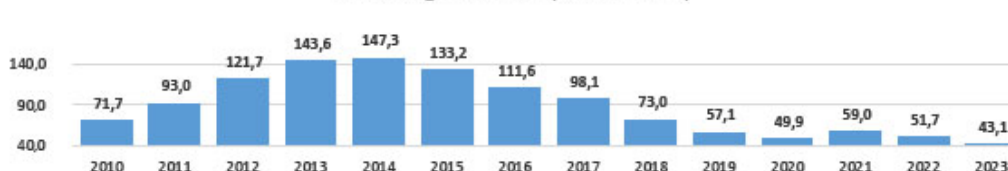
Evolución da poboación parada e da taxa de paro en Galicia 2009-2023.



Paro total (media anual)



Paro longa duración (media anual)



Fonte: IGE

rentes grupos de idade, agás entre os máis novos, onde o paro mantense en 2.200 persoas. A redución máis acusada, tanto en termos absolutos como relativos, estímase entre as persoas de 35-44 anos, cunha caída do 28,1%, o que supón 3.200 persoas paradas menos, sendo esta porcentaxe so 24,7% entre as persoas con idades comprendidas entre 25 e 34 anos (2.200 persoas

paradas menos). Atendendo á distribución segundo o nivel de estudos, o descenso prodúcese fundamentalmente entre as persoas con estudos secundarios primeira etapa e estudos superiores (5.900 e 3.800 persoas paradas menos, respectivamente), o que contrasta co incremento rexistrado entre as persoas de menor nivel formativo (1.300 persoas máis; 38,2%).





www.foroeconomicodegalicia.es

O Foro Económico de Galicia é unha plataforma de transferencia de coñecemento en materia económica dende as empresas e universidades galegas á sociedade e aos espazos de decisión pública. O Foro integra a profesores e investigadores, empresarios e directivos representativos dos diferentes sectores e áreas de Galicia, e xornalistas galegos de referencia.



SOCIOS

<p>//ABANCA</p>	 <p>Asociación Gallega Empresa Familiar</p>	<p><i>Casal de Armán</i></p>
<p>civisglobal construimos entorno</p>		 <p>CORPORACIÓN RADIO E TELEVISIÓN DE GALICIA</p>
 <p>Cruz Roja</p>	 <p>Algo más que gasolineras</p>	
 <p>Hierros AÑÓN, S.A.</p>	 <p>JEALSA</p>	 <p>MEGASA</p>
<p>Naturgy </p>	 <p>GrupoNogar</p>	 <p>PÉREZ RUMBAO</p>
	<p>reganosa </p>	<p>Rodiñas</p> 
 <p>Rodman</p>	 <p>ZFV CONSORCIO ZONA FRANCA DE VIGO</p>	<p>Grupo de investigación GEN Universida<u>de</u>Vigo</p>



//ABANCA

INFORME DE CONXUNTURA SOCIOECONÓMICA

I / 2024

FERNANDO GONZÁLEZ LAXE (COORD.)

JOSÉ FRANCISCO ARMESTO PINA

PATRICIO SÁNCHEZ FERNÁNDEZ

SANTIAGO LAGO PEÑAS