

INFORME DE CONXUNTURA SOCIOECONÓMICA

I / 2022

FERNANDO GONZÁLEZ LAXE (COORD.)

JOSÉ FRANCISCO ARMESTO PINA

PATRICIO SÁNCHEZ FERNÁNDEZ

SANTIAGO LAGO PEÑAS

ASPECTOS SALIENTABLES

1. Galicia consolida a reactivación da súa actividade económica iniciada no segundo trimestre, rexistrando no conxunto do ano 2021 unha medra interanual do 5,2%, unha décima por riba da media española. Porén, esta recuperación segue a ser incompleta. O PIB real atópase aínda 2,3 puntos por baixo do nivel pre-crise; se ben é certo que esa distancia é menor que a do conxunto do Estado (3,8 puntos) ou CC.AA. como o País Vasco (3,8 pp) e Cataluña (2,7 pp). Pola contra, a Unión Europea (UE-27), principal área comercial de Galicia, ou Francia, principal destino das vendas galegas ao exterior, superan xa o nivel rexistrado no derradeiro trimestre de 2019.

2. O crecemento do PIB real en Galicia e España caracterízase por unha achega positiva tanto da demanda interna como externa, apoiándose a devandita reactivación no segundo semestre do ano nunha maior contribución da demanda externa que no conxunto do Estado. No cuarto trimestre, a demanda externa aporta 4,1 puntos ao crecemento agregado do PIB fronte aos 1,8 puntos na economía española. En sentido contrario, cómpre resaltar o forte diferencial negativo na evolución do investimento, que medra en Galicia un 1,1% fronte aos 6,8% de media en España.

3. Dende o punto de vista da oferta, o sector servizos, impulsado polo compor-

tamento do comercio, transporte e hostalería e as actividades artísticas, recreativas e outros servizos, o que presenta un maior dinamismo, cun incremento interanual do 6,6%; seis décimas máis que o conxunto do Estado. Xunto a este incremento dos servizos, a industria manufacturera medra un 6,1% en Galicia no último ano, dúas décimas máis que en España. Pola contra, tanto o sector primario como a construción presenta unha contracción na súa actividade, sendo máis intensa na economía española que na galega. O sector primario contráese un 0,5% en Galicia e a construción o 2,4% respecto ao ano precedente (-3,7% e -3,4% no conxunto do Estado, respectivamente).

4. A produtividade do tecido produtivo galego segue a ser inferior á media española, se ben o diferencial redúcese ao longo do período analizado no documento. En termos de PIB por hora traballada, 2014 Galicia acadaba o 87,8% da media española, situándose en torno ao 94% no derradeiro trimestre do ano 2011. Unha vez máis, cómpre insistir na baixa produtividade do sector manufacturero en relación ao conxunto do Estado que representa en torno ao 80% no último trimestre fronte aos case 75% ao comezo da recuperación (lixeramente por baixo do 80% antes da crise económica iniciada en 2019).

5. A reactivación do PIB trasládase ao

mercado de traballo, que presenta en termos agregados, un bo comportamento atendendo á evolución interanual, tanto no caso dos homes como das mulleres, das taxas de actividade, ocupación e desemprego. A pesar da mellora da ocupación, estes datos teñen de ser matizados Galicia mantense entre as CC.AA. con menores taxas de actividade (tan só supera a Asturias) e ocupación (a quinta con menor taxa), ocupando unha posición intermedia no caso da taxa de paro.

6. Se se compara co nivel acadado ao comezo da crise (IV trimestre 2019), salienta o comportamento desigual, tendo en conta a redución da taxa de desemprego e da temporalidade, o que contrasta cunha caída da participación dos galegos na actividade e na ocupación. Asemade, hai que resaltar que as afiliacións e o número de postos de traballo equivalente a tempo completo presentan no derradeiro trimestre de 2021 un nivel de emprego lixeiramente superior (0,9% e 0,3%, respectivamente) situándose lixeiramente por baixo no caso da poboación ocupada (0,3%). Os datos máis negativos veñen datos pola redución dun 6,6% no caso das horas efectivamente traballadas recollidas nas contas económicas e da poboación activa de 25-34 anos (7%).

7. Segundo os datos da EPA, a creación do emprego rexístrase con maior intensidade no caso das mulleres que nos

homes. Con carácter xeral, o incremento do emprego prodúcese en maior medida en persoas con estudos superiores, no sector servizos, entre asalariados e empresarios con asalariados, e en persoas maiores de 45 anos. No extremo oposto redúcese a ocupación entre as persoas de menor nivel educativo, persoas empresarias sen asalariados e no sector industrial. No que atinxe ao desemprego, o principal aspecto negativo é o forte incremento do desemprego de longa duración, rachándose a tendencia descendente iniciada en 2015. As persoas menores de 25 anos, estranxeiros e persoas con estudos primarios seguen a ser os colectivos máis afectados co desemprego.

8. O Atlas de Empresa Comprometida, elaborado por Economía Dixital Galicia, analiza a responsabilidade e implicación das empresas galegas desde catro prismas complementarios: Bo Goberno, Medio Ambiente, Contorna e Persoas. Estas categorías son analizadas a partir de variables 27 identificativas do compromiso das empresas cara a cada unha das áreas recorrendo. Na súa última edición prestouse especial atención á resposta das empresas ante a COVID-19 concluíndo que, das 70 empresas enquisadas, 50 adaptaron a actividade á evolución da demanda sen recorrer a ningún tipo de ERTE ou fórmula similar e case o 90% (88,6% do total) puxeron en marcha solucións de teletraballo.

CONTIDOS

I- ANÁLISE CONXUNTURA:

- . Contas económicas.
- . Mercado de Traballo.

2- COMENTARIO:

- . El Atlas Gallego de la Empresa Comprometida (Julián Rodríguez)

O Informe de Conxuntura Socioeconómica ten como obxectivo subministrar aos axentes sociais, económicos e políticos a información básica e estratéxica que permita definir a situación actual da economía de Galicia. Asemade, pretende facilitar a avaliación continua das magnitudes máis salientables do noso País, e analizar os avances e melloras, mais tamén os atrancos ou retrocesos na súa dinámica macroeconómica.

ISSN 2530-318X

Editado en Ourense polo Foro Económico de Galicia
Marzo de 2022

I- ANÁLISE DE CONTAS

**ACTIVIDADE ECONÓMICA EN GALICIA NO CUARTO TRIMESTRE DE 2021.
CONSOLIDACIÓN DA REACTIVACIÓN DA ECONOMÍA IMPULSADA POLA
DEMANDA EXTERNA**

Tras tres trimestres consecutivos con taxas de crecemento positivos, a economía galega termina o ano crecendo un 5,1% respecto ao mesmo trimestre do ano anterior, polo que se podería falar dunha consolidación da reactivación económica. No conxunto da Unión Europea a taxa de variación interanual ascende a 4,8%, presentando España e Francia taxas superiores á media comunitaria, con medras interanuais do 5,5% e 5,4%, respectivamente, situándose esta porcentaxe do 5,8% en Portugal. Por contra, Alemaña ralentiza o seu crecemento, presentando unha medra do 1,8% respecto ao mesmo período do ano anterior. No conxunto do ano 2021, o PIB galego presenta un crecemento medio do 5,2%, unha décima máis que no conxunto do Estado.

A recuperación da actividade económica segue a ser incompleta tendo en conta que o PIB real galego aínda se atopa 2,3 puntos por baixo do nivel precrise, o que supón un mellor comportamento que a economía española (3,8 puntos) ou de CC.AA. como Cataluña ou País Vasco (2,7 e 3,8 puntos). Por contra, a UE-27 e Francia superaban xa o nivel existente no cuarto trimestre de 2019, igualándoo o conxunto de países da zona euro.

O crecemento agregado do PIB no segundo semestre do ano caracterízase por unha contribución positiva tanto da demanda interna como externa, sena esta última moito máis acusada (1 e 4,1 puntos no cuarto trimestre, respectivamente). No concernente á demanda interna, no último trimestre tan só co consumo privado presenta un comportamento positivo, o que contrasta coa contracción do gasto público, a primeira dende o primeiro trimestre de 2019, e cunha nova redución do investimento, que descende de maneira continuada dende o cuarto trimestre de 2019 (agás no segundo trimestre de 2021). No caso do sector exterior, a súa forte contribución débese ao incremento das exportacións así como á redución das compras fóra de Galicia). En relación ao nivel precrise cómpre resaltar que as importacións, exportacións e, sobre todos, o gasto público superan xa os valores previos.

Dende o lado da oferta, o crecemento do PIB en Galicia no cuarto trimestre explícase polo comportamento do sector servizos, impulsado polas actividades do comercio, transporte e hostaleira; e o sector primario, o que contrasta coa contracción experimentada tanto pola construción como polo conxunto da actividade industrial (incluídas as actividades extractivas, manufactureiras e enerxéticas) a pesar da medra que presenta a industria manufactureira.

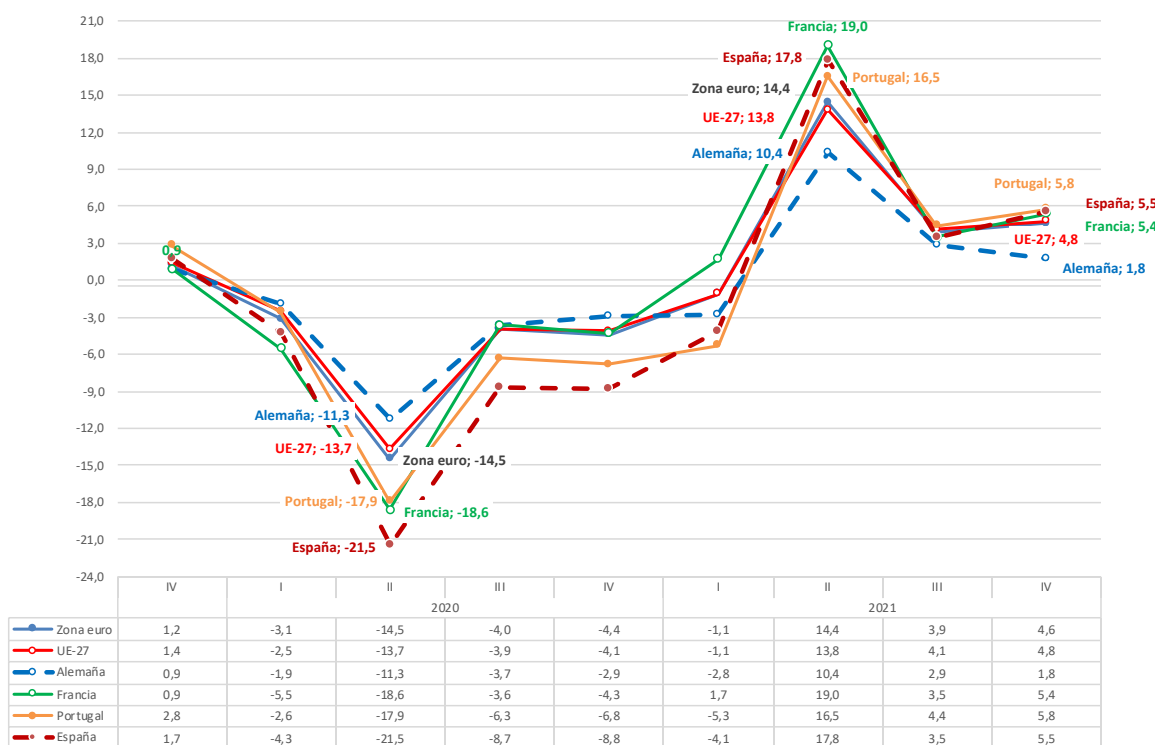
ACTIVIDADE ECONÓMICA

Ao igual que nas economías do noso entorno, a crise económica orixinada pola pandemia provocou unha forte contracción do PIB na economía galega, estando o seu comportamento condicionado pola evolución da pandemia e as medidas adoptadas para frear a súa expansión. Ao longo de 2021, tres trimestre consecutivos con taxas de variación interanuais positivas permitirían afirmar que se consolida a reactivación da actividade económica, se ben de cara ao futuro hai que ter presente non só o posible im-

pacto negativo do retraso dos fondos de recuperación e resiliencia e a maior ou menor capacidade das administracións públicas para canalizar eses recursos ao tecido produtivo ou repuntes de posibles casos da covid como se afirmaba no informe anterior, senón tamén o acusado encarecemento do prezo da enerxía e das materias primas.

O conxunto de países da Unión Europea (UE-27) e os da zona euro experimentan no cuarto trimestre de 2021 unha medra interanual da súa actividade económica do 4,8% e 4,6%, respectivamente. O seu PIB medio

Evolución do PIB real na UE-27, na zona euro e nas principais economías europeas, 2019-2021. Taxas de variación interanual

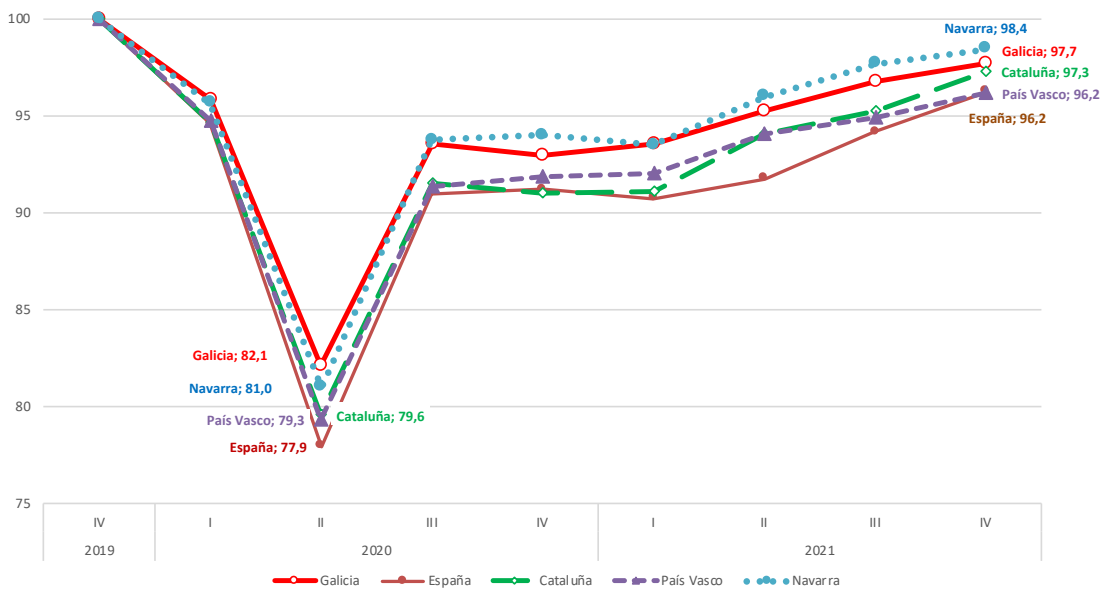


Fonte: Eurostat e INE

anual ascendeu aumentou o 5,3% en ambos os dous casos. Doutra banda, entre as principais economías da zona euro, España e Francia, que sufriron o impacto inicial da crise máis acusado entre as principais economías europeas, presentan no último trimestre do ano taxas de crecemento superio-

res á media comunitaria, con medras interanuais do 5,5% e 5,4%, respectivamente, situándose esta porcentaxe do 5,8% en Portugal. Por contra, Alemaña ralentiza o seu crecemento no cuarto trimestre do ano, presentando unha medra do 1,8% respecto ao mesmo período do ano anterior.

Evolución do PIB real na UE-27 e nas principais economías europeas, 2019-2021. (Base 4 trimestre 2019 = 100)



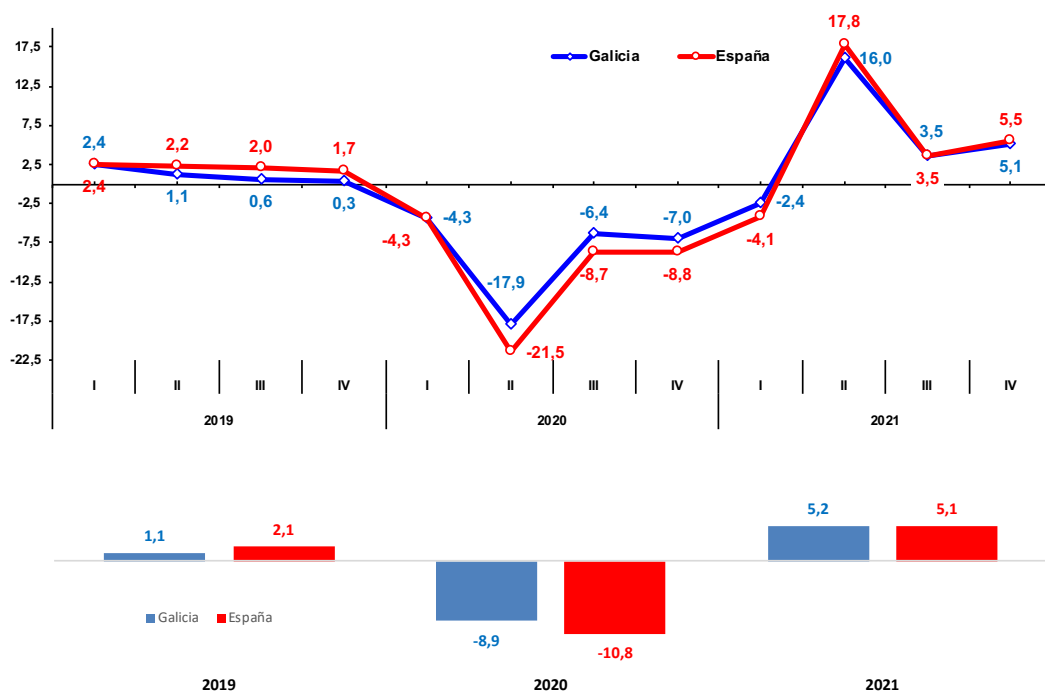
Fonte: Eurostat

No conxunto do ano 2021 o crecemento máis intenso entre as grandes economías rexistrouse en Francia, cunha medra do 7% respecto ao ano anterior, por diante de Italia, cun 6,6%, o que contrasta coa medra do 2,9% estimada para a economía alemá (4,9% en Portugal).

Se a comparación se fai coa situación existente no momento antes da pandemia, no cuarto trimestre do ano

a actividade económica da UE e de Francia superaba xa o nivel existente no 3,8% trimestre de 2019, igualándoo o conxunto de países da zona euro. Por contra, o PIB de España atópase aínda catro puntos por baixo do nivel precrise, sendo este diferencial de tres décimas no caso de Italia, e lixeiramente superior ao punto porcentual no caso de Alemaña e Portugal (1,1 e 1,4 puntos, respectivamente). No que

Evolución do PIB real en Galicia e España, 2019-2021. Taxas de variación interanual



Fonte: IGE e INE

á evolución da economía galega se refire, a incidencia negativa da crise orixinada pola COVID ao longo de todo o ano 2020 e primeiro trimestre de 2021 e menor en Galicia que no conxunto do Estado. Coa reactivación da economía no segundo trimestre de 2021, a economía galega presenta unha taxa de variación interanual do PIB inferior á española nese segundo trimestre e no cuarto trimestre do ano. No conxunto do ano 2021 a actividade económica galega medrou

un 5,2% respecto ao ano precedente fronte ao 5,1% de media en España (5,1% e 5,5% no cuarto trimestre do ano, respectivamente).

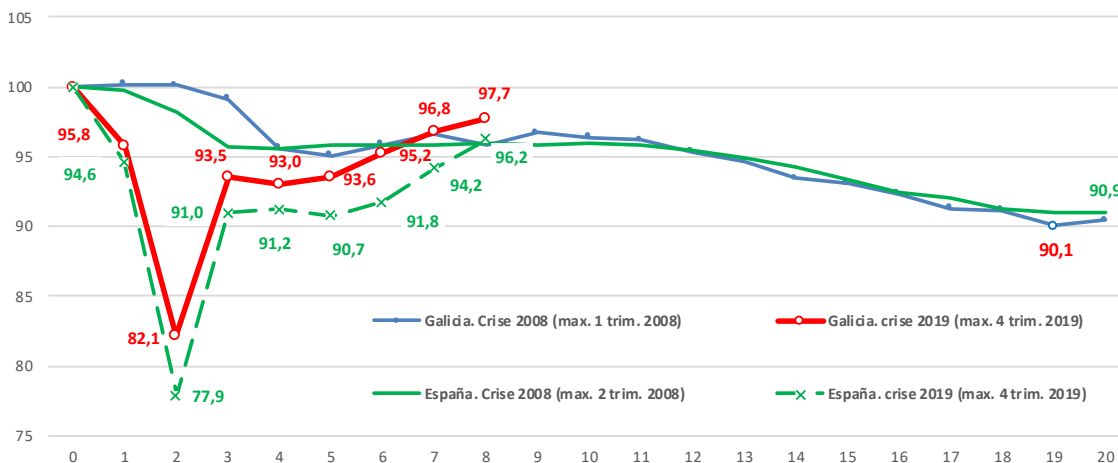
A pesar de que a orixe da económica de 2008 e a de 2019 son distintas, se se compara o seu impacto inicial na actividade económica de Galicia e España, a incidencia desta última é significativamente superior, pero a recuperación tamén semella que vai ser moito máis intensa. Tomando coma referencia o valor máis elevado

do PIB antes da crise, o PIB galego atópase no cuarto trimestre de 2021 un 2,3% por baixo do nivel anterior ao comezo da crise sanitaria sendo esta porcentaxe do 3,8% no caso da economía española. En termos comparados cómpre resaltar que transcorridos dous anos dende o inicio da crise económica e financeira de 2008, o PIB galego e español situábase en torno a 4 puntos por baixo do nivel precrise.

Se a comparación se fai coa evolución noutras CC.AA. tomando como referencia a situación existente no momento antes da pandemia (cuarto

trimestre 2019), cómpre resaltar que tan só a comunidade autónoma de Navarra presenta un mellor comportamento que a economía galega. No cuarto trimestre de 2021 a actividade económica de Navarra situábase 1,6 puntos por baixo do PIB de 2019, sendo esta porcentaxe de 2,3 puntos no caso de Galicia. A recuperación da actividade económica galega segue a ser superior á de Cataluña e País Vasco, que no derradeiro trimestre do ano situábase 2,7 e 3,8 puntos porcentuais por baixo do nivel de 2019, respectivamente.

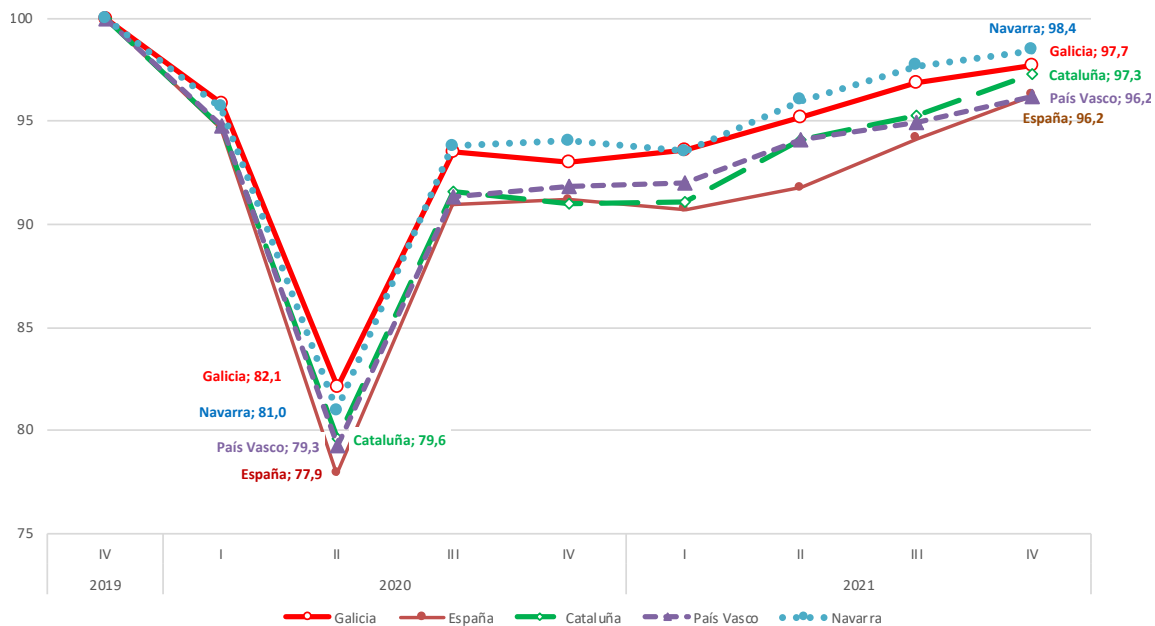
Evolución da actividade económica en Galicia e España dende o máximo antes da crise 2008 e 2021



Fonte: IGE e INE

(1) A recuperación da actividade económica foi máis rápida no Estado, superando o nivel precrise no primeiro trimestre de 2018 (40 trimestres máis tarde) cando a economía española o superara no cuarto trimestre de 2016 (35 trimestres). O índice máis reducido acadouse en Galicia no derradeiro trimestre de 2012 (19 trimestres transcorridos) fronte ao primeiro trimestre de 2013 no caso de España (20 trimestres).

Evolución da actividade económica en Galicia e España dende o máximo antes da crise 2008 e 2021



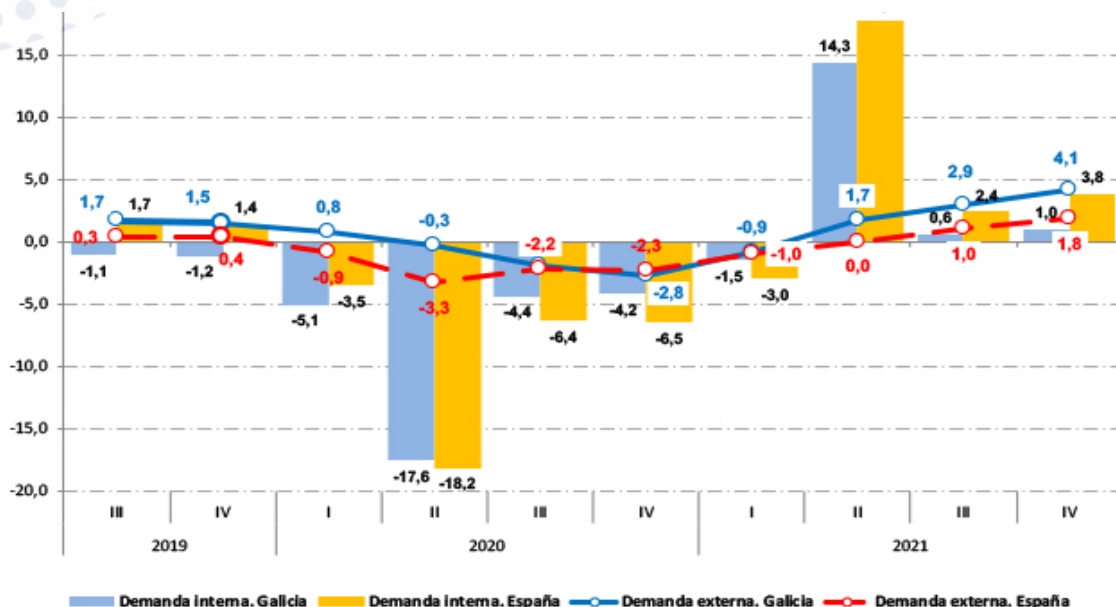
Fonte: IGE e INE

DEMANDA AGREGADA

A reactivación da actividade económica en Galicia e España ven motivada tanto por unha achega positiva da demanda interna como da externa. Mentres que o inicio da reactivación económica ven motivado por unha forte contribución da demanda interna tanto

en Galicia como en España, o crecemento agregado do PIB en Galicia no terceiro e cuarto trimestre de 2021 explícase por unha achega da demanda externa superior á demanda interna ao contrario do que acontece no conxunto do Estado.

Achega da demanda interna e externa en Galicia e España 2019-2021



Fonte: IGE e INE

O cadro macroeconómico de Galicia reflicte que no cuarto trimestre do ano a demanda externa achega 4,1 puntos porcentuais ao crecemento agregado do PIB galego en tanto que no mesmo trimestre do ano anterior detraía 2,2 puntos (aporta 2,9 puntos no terceiro trimestre de 2021). No conxunto do

Estado a demanda externa contribúe en menor medida que en Galicia ao seu crecemento agregado do PIB, con 1,8 puntos (1 punto no trimestre anterior). Por contra, a demanda interna presenta en Galicia unha achega positiva de 1 punto, contribución que se sitúa en 3,8 puntos para o conxunto da

economía española (0,6 e 2,4 puntos no trimestre anterior).

Entre os compoñentes da demanda interna, no derradeiro trimestre do ano tan só o gasto privado en consumo final contribúe positivamente á devandita reactivación económica, presentando unha taxa de variación interanual do 4,1% (-8.8% no mesmo trimestre do ano anterior). Isto contrasta coa contracción do 3% do gasto público, a primeira que se produce dende o primeiro trimestre de 2019, e cunha nova redución do investimento, medida en termos de formación bruta de capital (-4,1%). O impacto da crise nótase de maneira significativa neste último compoñente, que descende de maneira continuada

dende o cuarto trimestre de 2019 (tan só medra no segundo trimestre de 2021 por mor do efecto estatístico tras a caída do mesmo trimestre do ano anterior).

En comparación co acontecido en Galicia, a economía española presenta neste último trimestre do ano unha desigual evolución tanto do gasto en consumo final das administracións públicas como do investimento. Fronte á devandita contracción experimentada na Comunidade Autónoma, o gasto público medra un 0,4% respecto ao ano anterior e o investimento o fai nun 6,7%. Asemade, cómpre mencionar que o incremento interanual do consumo privado é na economía española.

Se a análise se realiza para o conxun-

Cadro macroeconómico de Galicia 2019-2021. Taxas de variación interanual.

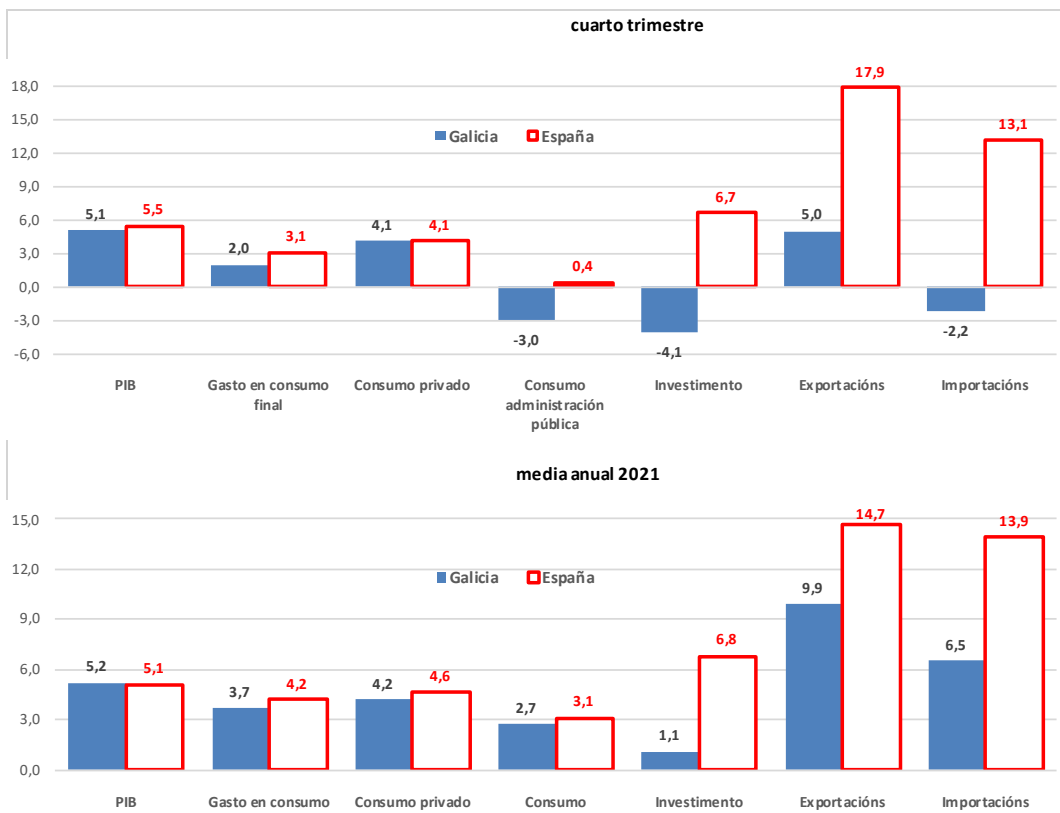
	%											
	2019	2020	2019/III	2019/IV	2020/I	2020/II	2020/III	2020/IV	2021/I	2021/II	2021/III	2021/III
Produto Interior Bruto	1,1	-8,9	5,2	0,3	-4,3	-17,9	-6,4	-7,0	-2,4	16,0	3,5	5,1
Demanda												
Gasto en consumo final	-1,4	-7,2	3,7	-1,3	-4,6	-16,6	-3,7	-3,8	-1,3	14,2	1,4	2,0
Fogares e institución privadas sen fin de lucro	-2,5	-11,4	4,2	-2,2	-7,7	-22,7	-6,1	-8,8	-3,1	17,3	0,5	4,1
AA. Públicas	1,8	4,8	2,7	1,3	4,6	1,0	3,0	10,5	3,3	7,3	3,7	-3,0
Formación Bruta de Capital	3,7	-11,8	1,1	-0,6	-7,9	-23,8	-8,5	-6,6	-2,3	16,4	-3,3	-4,1
Achega demanda interna ao PIB	-0,6	-7,9	3,2	-1,2	-5,1	-17,6	-4,4	-4,2	-1,5	14,3	0,6	1,0
Exportacións	0,6	-5,8	9,9	3,7	-0,7	-23,8	2,3	-1,8	4,5	38,2	-0,4	5,0
Importacións	-2,5	-4,0	6,5	1,0	-2,3	-23,9	6,2	3,6	6,5	35,8	-5,5	-2,2
Achega demanda externa ao PIB	1,7	-1,0	2,0	1,5	0,8	-0,3	-2,0	-2,8	-0,9	1,7	2,9	4,1
Oferta												
Sector primario	0,2	-3,9	-0,5	-0,8	-3,0	-3,1	-3,6	-5,7	-3,9	-1,0	-0,2	3,4
Industria	-6,9	-9,2	4,1	-6,2	-6,4	-20,9	-4,5	-4,9	0,4	17,9	0,8	-0,4
Industria manufactureira	0,0	-10,4	6,1	0,8	-4,1	-27,8	-5,4	-4,4	-0,5	28,0	0,2	2,1
Construción	5,8	-9,4	-2,4	2,7	-3,3	-19,4	-7,2	-7,6	-6,8	8,9	-5,1	-5,0
Servizos	2,9	-8,8	6,6	2,0	-3,7	-17,8	-6,5	-7,3	-2,3	17,4	5,0	7,7
Comercio, transporte e hostalería	0,4	-21,9	15,0	-1,3	-10,6	-39,9	-17,5	-19,8	-10,1	46,7	12,5	22,3
Información e comunicacións	11,4	0,2	-0,1	9,2	9,4	-5,0	-1,3	-1,8	-6,0	1,5	1,3	3,2
Actividades financeiras e de seguros	1,4	4,8	6,7	6,8	-0,8	5,1	7,7	7,1	12,9	7,7	4,1	2,8
Actividades inmobiliarias	1,4	-0,1	0,3	1,1	0,6	0,0	-0,5	-0,6	-0,3	0,2	0,5	0,8
Actividades profesionais	11,6	-10,2	4,8	8,8	-4,1	-25,2	-5,0	-6,7	-0,6	27,6	-1,7	-1,0
Administración pública, sanidade e educación	2,2	1,0	3,2	1,6	1,8	-0,4	0,6	2,1	2,2	4,6	4,4	1,7
Actividades artísticas, recreativas e outros servizos	5,9	-20,1	9,6	4,1	-9,8	-41,7	-13,3	-15,4	-4,4	50,4	2,4	3,7

Fonte: IGE

to do ano, o crecemento do 5,2% experimentado pola economía galega ven explicada por unha achega da demanda interna de 3,2 puntos fronte aos 2 puntos por parte da demanda externa (en 2019 a demanda interna detraía seis décimas ao crecemento agregado do PIB, en tanto que a externa aportaba 1,7 puntos). Todos os compoñentes da demanda interna presentan en Galicia e España taxas de crecemento interanuais positivas, sendo estas máis elevadas na economía española. En primeiro

lugar cómpre resaltar que é o investimento onde se rexistra o maior diferencial ao medrar un 6,8% no conxunto do Estado, cinco puntos e medio por riba da economía galega. Doutra banda, o consumo privado medra en Galicia un 4,2% respecto ao ano anterior, cuatro décimas por baixo do experimentado en España, en tanto que no caso do consumo público o diferencial é de décimas situándose a taxa de variación interanual no 2,7% en Galicia España fronte aos 3,1% en España.

PIB real en Galicia e España 2021. Indicadores de demanda. Taxas de variación interanual



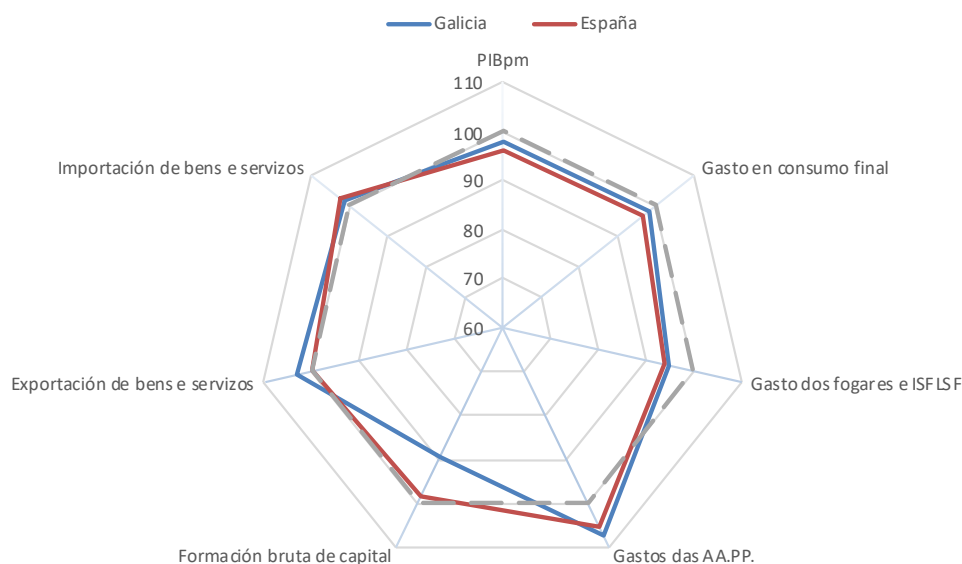
Fonte: IGE e INE

Atendendo á evolución destes compoñentes da demanda interna desde o inicio desta crise económica orixinada pola COVID, tanto en Galicia como en España tan só o gasto das administracións públicas presenta no derradeiro trimestre de 2021 un nivel superior ao rexistrado no mesmo período de 2019. O nivel de gasto público en Galicia é 7,1% superior ao do cuarto trimestre de 2019, dous puntos por riba do que acontece na economía española. Asemade, cómpre mencionar que tan só o investimento presenta no conxunto de España un mellor comportamento que na comunidade autónoma, tendo en conta que a formación bruta de capital atópase en España 1,8 puntos por baixo do nivel precrise fronte aos máis

de dez puntos por baixo no caso de Galicia (10,5% inferior). Por último, o gasto das familias galegas contráese un 5% en relación ao cuarto trimestre de 2019 fronte a unha caída de 6,3 puntos no Estado.

No que á demanda externa se refire, o cadro macroeconómico de Galicia reflicte que a reactivación económica caracterízase pola súa achega positiva ao crecemento agregado do PIB cada vez máis importante. No cuarto trimestre de 2021 a demanda externa contribúe con 4,1 puntos porcentuais motivado por unha medra do 5% das exportacións e unha contracción do 2,2% no caso das importacións. No conxunto do Estado as vendas de bens e servizos ao exterior rexistraron unha medra de 17,9%

PIB real en Galicia e España cuarto trimestre 2021. Indicadores de demanda. Base IV trimestre 2019 = 100



Fonte: IGE e INE

aumentando as importacións un 13,1%, situándose a contribución da demanda externa en 1,8 puntos. En relación ao nivel precrise, as exportacións galegas no cuarto trimestre de 2021 sitúanse un 3,2% por riba o que contrasta co que acontece na economía española, que se sitúa aínda 1 décima por baixo, en tanto que no caso das importacións, tanto Galicia como España recuperaron xa o nivel precrise, sendo a evolución galega peor que a española (1,3 e 2,4 puntos superior, respectivamente).

Fronte á devandita maior achega da demanda externa no segundo semestre de 2021, os datos correspondentes ao conxunto do ano reflicten que a achega da demanda externa é de dous puntos porcentuais, inferior aos 3,2 puntos da demanda interna. Na economía española, a demanda interna achega 4,7 puntos porcentuais fronte aos 0,5 no caso da demanda externa.

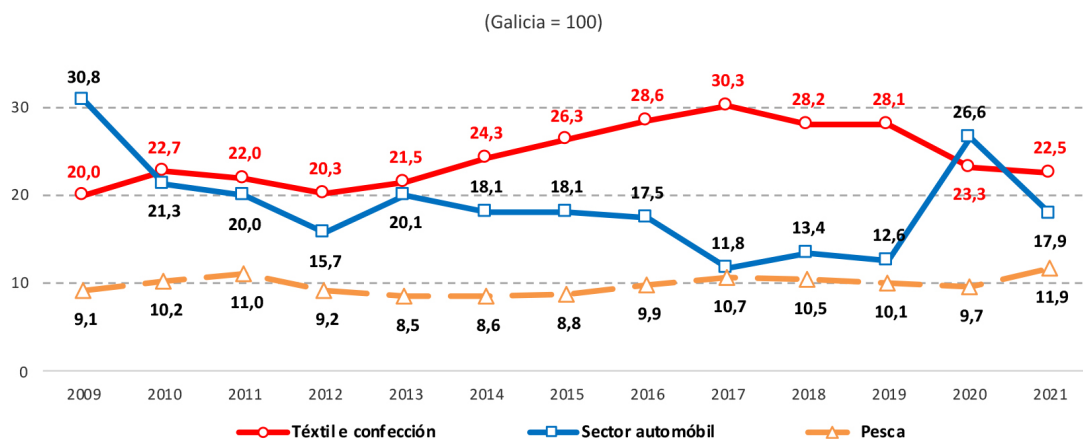
Se se consideran tan só as relacións comerciais con terceiros países, o valor total das exportacións galegas no cuarto trimestre do ano 2021 medra un 33,3% respecto ao ano anterior, en boa medida, polo comportamento experimentado polo sector téxtil-confección, que case duplica o valor das súas vendas a terceiros países e se sitúa como primeiro sector exportador por diante do automóbil e da pesca (6,6% e 25,6% máis que no ano anterior). Por contra, pola súa importancia cómpre mencionar a caída das exportacións do sector de compoñentes de automóbil, cun descenso interanual do 64,8%. Entre outubro e decembro as exportacións

galegas ascenderon a 8.283,1 millóns de euros, dos que o 30,5% corresponden ao sector téxtil-confección e un 19% ao do automóbil. A cota de mercado das exportacións galegas no total estatal sitúase no 9,6%, máis dun punto superior á estimada no ano precedente (8,5%), o que supón a cota máis elevada nun cuarto trimestre nos últimos quince anos.

No último trimestre do ano as importacións galegas rexistran unha medra do 22,3% respecto ao mesmo período do ano anterior, acadando un valor de 6.021,7 millóns de euros, o que supón o 6% do total estatal (6,5% no ano anterior). Entre os distintos sectores económicos salientan as medras experimentadas no sector de petróleo e derivados e no de compoñentes de automóbil, o que contrasta coa caída no caso do sector de automóbil e motos. Tras esta evolución o saldo positivo da balanza comercial galega ascende ata os 2.261,4 millóns de euros, un 75,2% máis que no ano anterior (970,6 millóns de euros).

Se nos centramos na análise do acontecido no conxunto do ano 2021, as vendas dirixidas a terceiros países aumentaron un 20,6% acadando os 25.269,6 millóns de euros, manténdose as actividades de téxtil e confección e o sector do automóbil como os sectores exportadores máis importantes en termos de valor. Dunha banda, tras un incremento interanual de tan só un 3,2%, o sector téxtil-confección vendeu ao exterior produtos por valor de 5.837,9 millóns de euros, o que supón o

Exportacións galegas do sector do automóbil, téxtil-confección e pesca 2009-2021.



Fonte: ICEX

23,1% das exportacións galegas, case catro puntos menos que no ano anterior. Doutra banda, o importe das vendas do sector do automóbil aumentaron un 29,7% respecto ao ano anterior, acadando os 5.762,4 millóns de euros, o 22,8% (o 21,2% no ano precedente). En conxunto as dúas ramas de actividade concentran o 45,9% das vendas galegas a terceiros países, máis de dous puntos inferior á rexistrada no mesmo período do ano anterior (48,2%). Por contra, o peso relativo das exportacións pesqueiras redúcese ata o 9,5%, o que supón o peso máis reducido dos últimos cinco anos.

Atendendo á desagregación segundo destino das vendas galegas ao exterior cómpre mencionar que o devandito incremento do valor monetario das exportacións ven motivado en boa medida por unha medra do 18,8% das vendas á UE-27 no seu conxunto (2.846 millóns

de euros máis). Con todo, en termos porcentuais salienta o incremento experimentado nos mercados de África, cun 48,8% (487,8 millóns) e en América, cunha medra do 43,9% (538,2 millóns de euros máis), sendo o incremento interanual do 22,1% no caso do continente asiático (194,6 millóns de euros). Tras esta evolución, o 71,2% das exportacións diríxense á UE-27 fronte ao 72,3% no mesmo período do ano anterior, concentrando o resto dos países europeos un 10% cando no ano anterior esta porcentaxe superaba lixeiramente o 11%. África do norte mantense como a terceira área comercial ao acoller o 5% das exportacións galegas (4% en 2020).

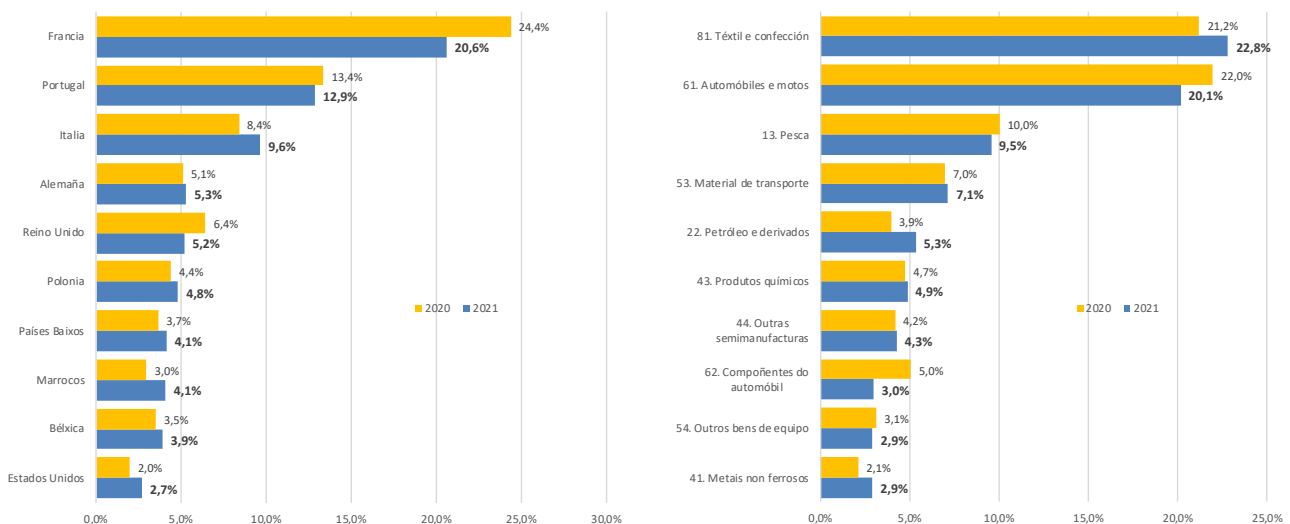
A pesar da evolución do sector do automóbil (as exportacións medran tan só un 3,2%), Francia mantense como o principal destino das exportacións galegas concentrando o 20,6% do total, cando no ano anterior representaba o

24,4%. A continuación sitúanse Portugal e Italia, que concentran o 12,9% e 9,6%, respectivamente (13,4% e 8,4% no ano anterior). Entre os dez primeiros destinos dos produtos galegos sete son países da UE, situándose o Reino Unido en quinto lugar, ao acoller o 5,2% das exportacións (6,4% no ano anterior), Marrocos, no oitavo lugar, e Estados Unidos, no décimo. A diferenza do que acontece co Reino Unido, estes dous países aumentan a súa importancia relativa acollendo o 4,1% e 2,7% das exportacións.

Por último, no concernente ao saldo da balanza comercial dos distintos sectores, cómpre resaltar en primeiro lugar o comportamento no sector do automóbil, que no ano 2021 mantén un saldo positivo de 668,1 millóns de eu-

ros, importe 205,9 millóns inferior ao do ano anterior (-23,6%). Esta redución ven motivada polo comportamento das vendas de compoñentes de motor cuxo saldo deficitario aumenta case un 40% respecto ao ano anterior (o déficit ascende a 3.229,8 millóns de euros), presentando o subsector de fabricación de automóviles un superávit 3.897,8 millóns (21,5% superior). Asemade, o saldo positivo do subsector téxtil-confecção aumenta máis dun 40% acadando os 3.799,1 millóns de euros fronte aos 2.710,2 millóns no ano anterior. Por último cómpre mencionar que no ámbito dos alimentos a pesca mantén o seu saldo negativo ao acadar un déficit de 427,9 millóns de euros, case un 7% menos que do ano anterior (459,2 millóns en 2020).

Exportacións galegas 2020-21. Principais países e sectores económicos



Fonte: ICEX

AGREGADOS DA OFERTA

Dende o punto de vista sectorial, o crecemento do PIB en Galicia no cuarto trimestre do ano 2021 explícase polo comportamento do sector servizos, impulsado polas actividades do comercio, transporte e hostaleira; e o sector primario, o que contrasta coa contracción experimentada tanto pola construción como polo conxunto da actividade industrial (incluídas as actividades extractivas, manufactureiras e enerxéticas) a pesar da medra que presenta a industria manufactureira.

Dunha banda, o sector servizos presenta unha taxa de variación interanual do 7,7% tanto en Galicia, como en España. Neste sector cómpre resaltar o crecemento interanual rexistrado en Galicia polo subsector de comercio, transporte e hostalería, cunha medra do 22,3%, case 2 puntos por riba do estimado para a economía española. Por contra, chama a atención a caída do 1% experimentada polo veb xerado polas actividades profesionais cando no conxunto do Estado este sector medra un 7,1% respecto ao mesmo trimestre do ano anterior. As actividades do sector primario presentan unha medra interanual do 3,4%, o que contrasta coa contracción experimentada no cuarto trimestre na economía española. Ao igual que acontece co sector primario e os servizos, a industria manufactureira presenta unha evolución máis

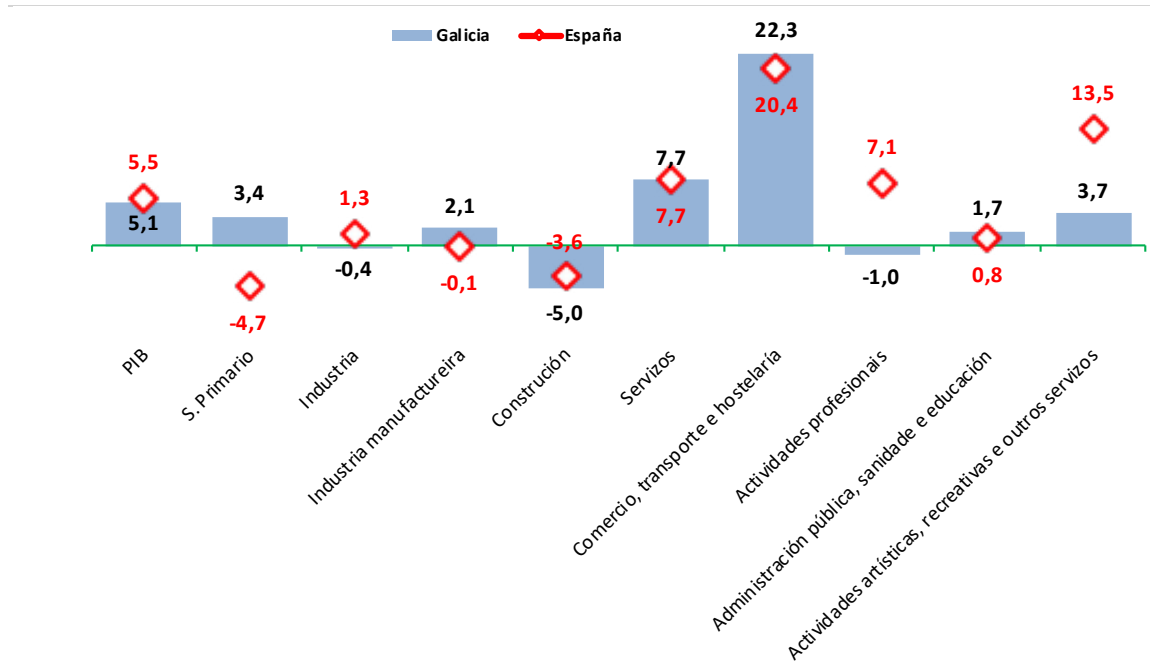
favorable que no conxunto do Estado, estimándose unha medra interanual do 2,1% en Galicia fronte a contratación do 0,1% na economía española.

Se a análise se realiza para o conxunto do ano 2021, entre os catro grandes sectores económicos tan só a industria galega presenta un peor comportamento que a economía española. No último ano o sector industrial medra un 4,1% en Galicia, 1,1 puntos por baixo do estimado na economía española. Doutra banda, o sector que presenta un maior dinamismo é o sector servizos, cunha do 6,6%, seis décimas máis que no conxunto do Estado, impulsado polo comportamento do comercio, transporte e hostalería e as actividades artísticas, recreativas e outros servizos, que presentan un crecemento interanual do 15% e 9,6% respecto ao ano 2020, respectivamente. Xunto a este incremento dos servizos cómpre resaltar que a industria manufactureira medra un 6,1% en Galicia no último ano, dous décimas máis que en España.

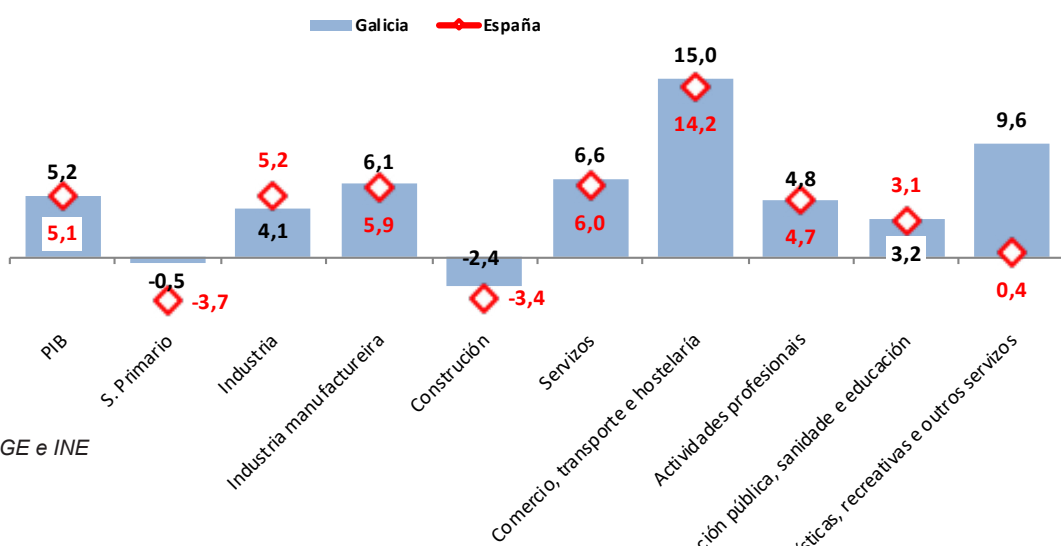
Por contra, tanto o sector primario como a construción presenta unha contracción na súa actividade, sendo esta máis intensa na economía española que na galega. Dunha banda, as ramas agrarias e pesqueira presentan unha caída interanual do 0,5% en Galicia, 3,2 puntos inferior á do conxun-

Produto Interior Bruto en Galicia e España 2021: distribución segundo principais compoñentes da oferta. Taxas de variación interanual

cuarto trimestre 2021

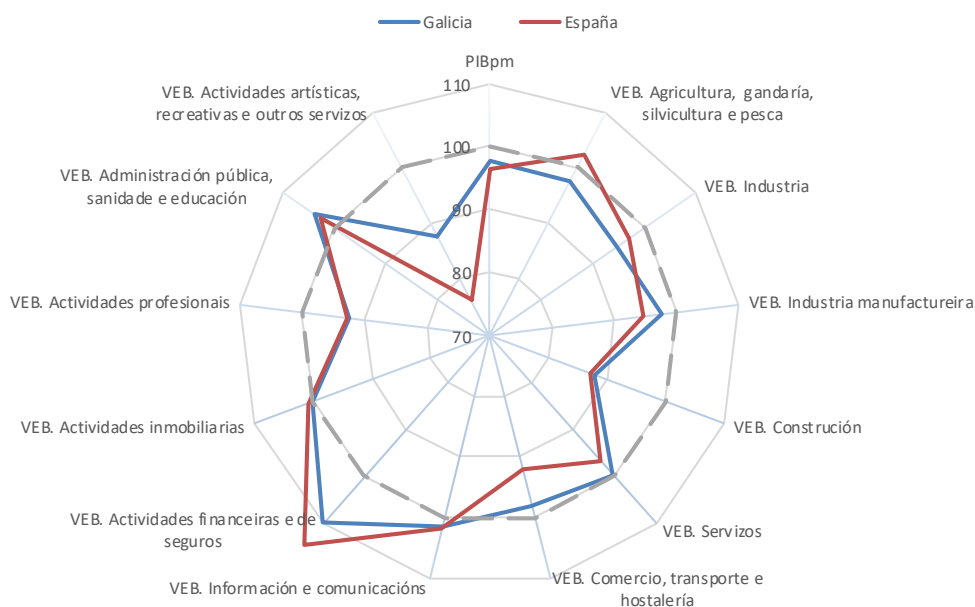


media anual 2021



Fonte: IGE e INE

PIB real en Galicia e España no cuarto trimestre 2021. Indicadores de oferta. Base IV trimestre 2019 = 100



Fonte: IGE e INE

to do Estado; por outra, a xeración do veb no sector da construción en Galicia redúcese un 2,4% respecto ao ano precedente fronte ao -3,4% no caso de España.

A pesar da devandita consolidación da reactivación económica, se se comparan os niveis do valor engadido en termos reais do cuarto trimestre de 2021 cos do derradeiro trimestre de 2019, tan só os sectores de administración pública, sanidade e educación, as actividades financeiras e de seguros e s de información e comunicación presentan unha mellor situación que

en 2019 tanto en Galicia como en España. Asemade, como segunda característica cómpre destacar que o mellor comportamento da economía galega prodúcese no conxunto das ramas industriais manufactureiras, a construción, e o conxunto do sector servizos impulsado. A diferenza do que acontece nestas ramas de actividade salienta o comportamento do sector primario, que no conxunto do Estado recuperou xa o nivel precise (2% superior) permanecendo 2,5 puntos por baixo no caso de Galicia.

A contracción económica máis acu-

sada na economía galega rexístrase no sector da construción, cuxo valor engadido no cuarto trimestre de 2021 representa o 87,8% do nivel precrise, seguido polo conxunto de actividades englobadas entre as actividades artísticas, recreativas e outros servizos e as actividades profesionais, que supoñen o 87,8% e 92,4%, respectivamente. Atendendo ao diferencial existente entre a evolucións do PIB galego e español entre os dous períodos considerados cómpre resaltar que a contracción experimentada no sector de comercio, transporte e hostalería é case seis puntos superior en España (1,9 puntos inferior ao nivel precrise en Galicia fronte aos 9 puntos en España), sendo superior aos 11 puntos no caso da contracción das actividades profesionais (12,3 puntos inferior en Galicia fronte aos 23,6 puntos en España).

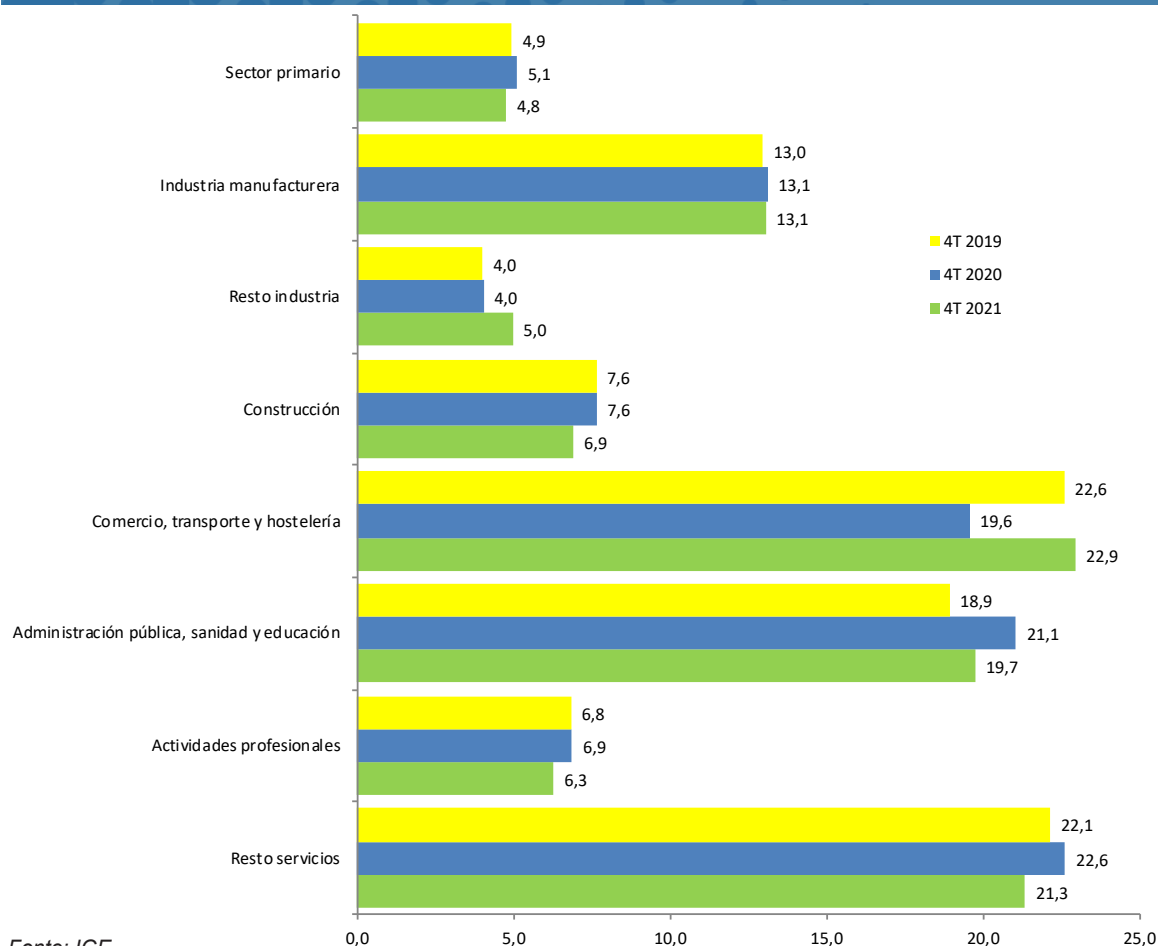
Tendo en conta o forte impacto da crise orixinada pola pandemia, que supuxo case a paralización de determinadas ramas de actividade, para ver a súa incidencia na estrutura produtiva de Galicia é interesante comparala coa rexistrada no mesmo período dos dous anos anteriores. Dunha banda, tras o forte incremento da importancia relativa da administración pública, sanidade e educación no primeiro ano da pandemia, esta rama de actividade reduce o seu peso en 2021 concentrando no cuarto trimestre o 19,7% do veb galego, oito décimas máis que en 2019.

No extremo oposto, o subsector de comercio, transporte e hostalería e a construción rexistrou unha minoración de tres puntos porcentuais no primeiro ano da pandemia, recuperándose ao longo en 2021 para terminar concentrando no cuarto trimestre de 2021 o 22,9% do veb, tres décimas máis que no mesmo período de 2019.

Asemade cómpre mencionar que o peso da industria manufactureira mantense estable en torno ao 13% nos tres trimestres considerados, porcentaxe que se sitúa moi lonxe do obxectivo do 20% establecido para o ano 2020 (12,4% ao comezo da recuperación económica en 2014). As actividades profesionais, vinculadas en gran medida ao desenvolvemento da actividade manufactureira, presentan unha lixeira caída ao concentrar o 6,3% fronte ao 6,8% no mesmo trimestre de 2019. O sector primario concentra o 4,8% do valor engadido xerado pola economía galega, unha décima menos que antes da crise orixinada pola covid.

Se en lugar de analizar a evolución do cuarto trimestre nos últimos tres anos, consideramos as medias anuais e ampliamos o horizonte temporal para comparar o impacto das crisis económicas de 2008 e 2020 na estrutura produtiva galega, cómpre resaltar en primeiro lugar o importante crecemento da administración pública, sa idade e educación nos períodos de crise, xa que entre os anos 2008 e 2013 esta

Evolución da estrutura produtiva de Galicia no cuarto trimestre 2019-2021. Principais ramas de actividade (VEB Galicia = 100)



actividade aumentou o seu peso relativo en 2,6 puntos, acadando o 19% no ano 2013, e dende o ano 2019 ata o ano 2021 o incremento foi de 1,6 puntos (concentra o 20,3% no último ano).

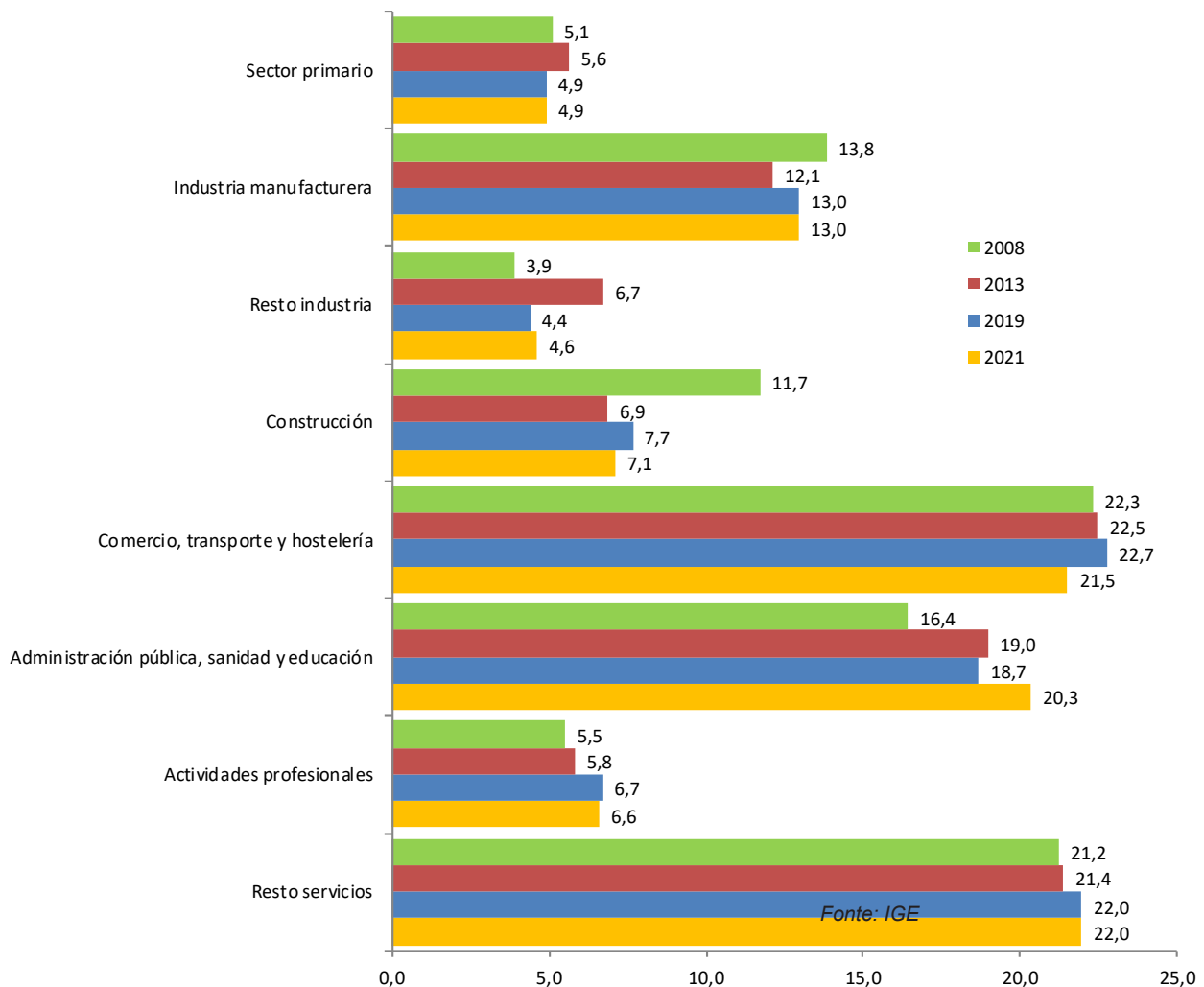
En segundo lugar, a crise económica e financeira de 2008 tivo un impacto moi acusado no sector da construción

e da industria manufacturera, que rexistraron unha perda significativa do seu peso relativo, especialmente na construción. En 2013, as ramas manufactureras representaban o 12,1%, 1,7 puntos menos que en 2008, e a construción o 6,9%, case cinco puntos menos. Por contra, na crise orixi-

nada pola pandemia o peso relativo da industria manufacturera mantense estable no 13%, reducíndose o peso do veb da construción ata o 7,1%, seis décimas menos que en 2019. Por

último, as actividades de comercio, transporte e hostalería experimentaron un descenso do seu peso no veb na última crise económica ao contrario do que aconteceu entre 2008 e 2013.

Evolución da estrutura produtiva de Galicia. Principais ramas de actividade (VEB Galicia = 100)



Fonte: IGE

PRODUTIVIDADE DO FACTOR TRABALLO

Por último, cómpre facer referencia á evolución da produtividade da economía galega entendida como o cociente entre o PIB real e o número de horas efectivamente traballadas ou o número de postos de traballo equivalente a tempo completo. O que mide á a cantidade producida por unha economía tanto en termos das horas traballadas como dos postos de traballo así considerados.

No concernente á produtividade medida en termos de horas efectivamente traballadas, os datos reflectidos nas contas económicas para o conxunto do ano 2021 amosan unha caída inte-

ranual da produtividade en Galicia do 0,6% resultado dunha medra do PIB real do 5,2% e un incremento do 5,8% das horas traballadas. Tendo en conta que no conxunto do Estado o emprego medra un 7% e a actividade económica un 5,1%, a capacidade produtiva da economía española descende un 1,9%. Se o indicador de ocupación que se considera é o do número de postos de traballo equivalente a tempo completo, tanto Galicia como España presentan unha caída da produtividade en termos reais, sendo esta redución menos acusada no conxunto do Estado: 2% e 1,5%, respectivamente.

Produtividade aparente do factor traballo 2021. Taxas de variación interanual

HORAS EFECTIVAMENTE TRABALLADAS

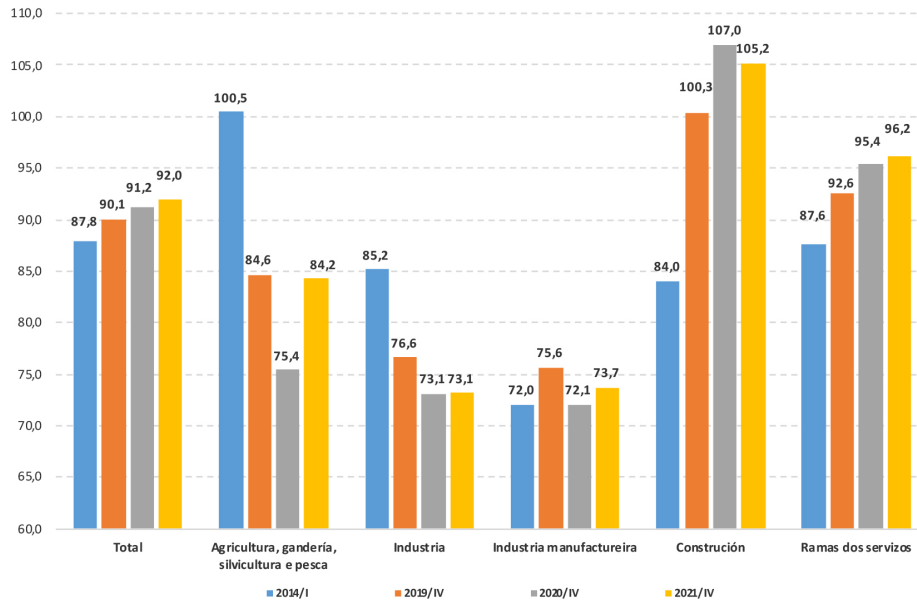
	Galicia			España		
	PIB	Emprego	Produtividade	PIB	Emprego	Produtividade
Total	5,2%	5,8%	-0,6%	5,1%	7,0%	-1,9%
Sector primario	-0,5%	-4,8%	4,3%	-3,7%	2,5%	-6,2%
Industria	4,1%	2,8%	1,3%	5,2%	1,1%	4,1%
Industria manufactureira	6,1%	3,1%	3,0%	5,9%	1,7%	4,2%
Construción	-2,4%	11,5%	-13,9%	-3,4%	9,5%	-12,9%
Servizos	6,6%	7,3%	-0,7%	6,0%	7,9%	-1,9%

POSTOS DE TRABALLO EQUIVALENTE A TEMPO COMPLETO

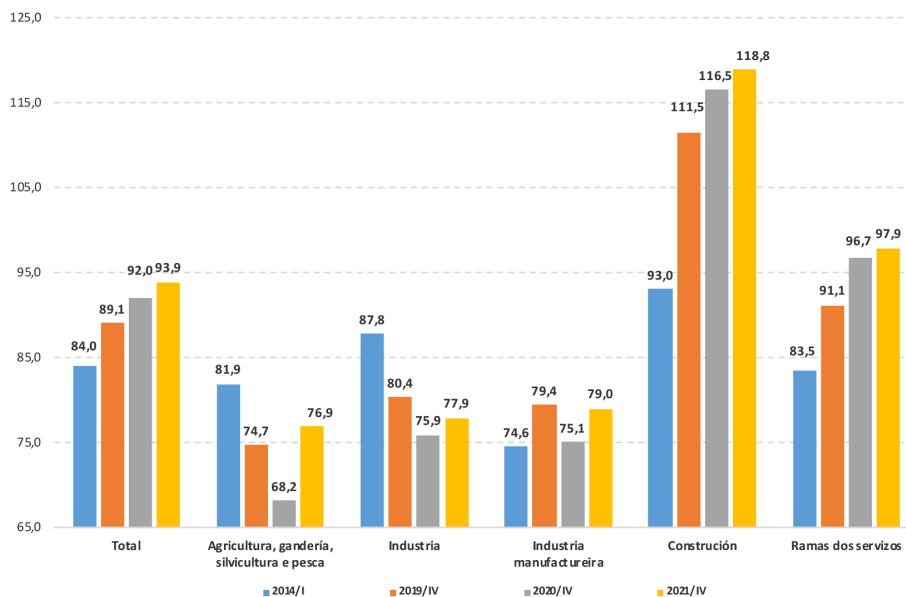
	Galicia			España		
	PIB	Emprego	Produtividade	PIB	Emprego	Produtividade
Total	5,2%	7,2%	-2,0%	5,1%	6,6%	-1,5%
Sector primario	-0,5%	0,2%	-0,7%	-3,7%	4,2%	-7,9%
Industria	4,1%	5,6%	-1,5%	5,2%	1,8%	3,4%
Industria manufactureira	6,1%	5,8%	0,3%	5,9%	1,9%	4,0%
Construción	-2,4%	10,4%	-12,8%	-3,4%	8,0%	-11,4%
Servizos	6,6%	8,0%	-1,4%	6,0%	7,4%	-1,4%

Evolución da produtividade aparente do factor traballo en Galicia. Distribución segundo sexo (España = 100)

PIB por posto de traballo equivalente a tempo completo



PIB por hora traballada



Se se considera o PIB en termos monetarios, Galicia presenta unha produtividade aparente do factor traballo inferior á da economía española en todos os sectores agás na construción. Como se reflicte no último gráfico, a produtividade da economía galega no cuarto trimestre do ano é un 6,1% inferior á media española medida en termos de horas traballadas e un 8% no caso dos postos de traballo a tempo completo. En ambos os dous casos o diferencial con respecto á media española mellora ao longo dos últimos anos, pasando do 87,8% da media española no primeiro trimestre de 2014 aos 92% no último trimestre no caso do traballo equivalente a tempo completo, e 84% a 93,9% no devandito período no caso da produtividade en termos de horas traballadas.

Atendendo á distribución segundo sector de actividade cómpre insistir unha vez máis na baixa produtividade da industria manufactureira galega en relación ao conxunto do Estado, estimándose ao mesmo tempo unha medra do diferencial no primeiro ano da crise orixinada pola covid e unha mellora no ano 2021. Antes da crise económica orixinada pola covid a pro-

ductividade das actividades manufactureiras galegas supoñía o 75,6% da media estatal medida en termos de traballo equivalente a tempo completo e un 79,4% no caso das horas traballadas, situándose estas porcentaxes no 72,1% e 75,1%, respectivamente. Coa reactivación da economía en 2021, no cuarto trimestre do ano estas porcentaxes melloran ata o 73,7% se a produtividade se mide en termos de PTTC e ata o 79% se se considera o número de horas traballadas.

Ao contrario do acontecido coa industria manufactureira, do último gráfico despréndese que Galicia presenta un mellor comportamento relativo no caso do sector da construción e dos servizos dende o comezo da crise. No cuarto trimestre de 2021 a produtividade aparente do factor traballo medida en termos de horas traballadas representaba o 118,8% no caso da construción e o 97,9% no sector terciario (111,5% e 91,1% no mesmo período de 2019); en termos de postos de traballo equivalente, a PFT da construción en Galicia representaba o 105,2% na construción e o 96,8% nos servizos, porcentaxes superiores aos do cuarto trimestre de 2019, co 100,3% e 96,2%.

O MERCADO DE TRABALLO NO TERCEIRO TRIMESTE DE 2021

A reactivación da actividade económica a partir do segundo trimestre do ano trasládase ao mercado de traballo, quen presenta unha medra da ocupación e unha redución do desemprego. 2021 presenta unha medra tanto da participación das persoas no mercado laboral como na ocupación (taxas de actividade e de emprego) reducíndose ademais a taxa de paro. Con todo, este comportamento positivo leva unha lixeira perda da calidade de emprego atendendo ao lixeiro incremento da taxa de temporalidade.

Tras unha medra anual do 5,2% do PIB, tanto a ocupación estimada pola EPA como a rexistrada nas oficinas de emprego presenta un crecemento inferior ao rexistrado no conxunto de España, onde as afiliacións rexistradas nas oficinas de emprego medra un 2,6% (1,8% en Galicia) e a poboación ocupada case un 3% (na C.A). Por contra, se se considera o indicador de postos de traballo equivalente a tempo completo 2021 presenta unha medra en España do 6,6%, medio punto porcentual inferior ao que indican as contas económicas trimestrais de Galicia.

A creación do emprego reflectido pola EPA rexístrase con maior intensidade no caso das mulleres que nos homes, e con carácter xeral pode afirmarse que o incremento do emprego prodúcese en maior medida en persoas con estudos superiores, no sector servizos, entre asalariados e empresarios con asalariados, e en persoas maiores de 45 anos. No extremo oposto redúcese a ocupación entre as persoas de menor nivel educativo, persoas empresarias sen asalariados e no sector industrial. Asemade, cómpre mencionar o maior crecemento en termos relativos do emprego a tempo parcial e de asalariados con contrato temporal. No que ao desemprego se refire, cómpre resaltar como principal aspecto negativo o forte incremento do desemprego de longa duración, rachándose a tendencia descendente iniciada en 2015.

Unha primeira aproximación global á situación do mercado de traballo en Galicia ten de realizarse a partir dos indicadores básicos do mercado laboral e a súa comparación co resto das CC.AA.: taxa de ac-

tividade, taxa de ocupación, taxa de paro e taxa de temporalidade. Como primeiro aspecto positivo do comportamento do mercado de traballo en Galicia cómpre mencionar a mellora, en termos anuais,

das taxas de actividade, ocupación e desemprego. Por contra, a taxa de temporalidade aumenta en Galicia.

No concernente á taxa de actividade, a participación laboral dos galegos aumenta no último ano ata o 52,5%, tres décimas por riba do estimado en 2020. Deste xeito, Galicia mantense como a segunda C.A. coas taxas máis reducidas tras Asturias, cun 50,7%, aumentando o diferencial con respecto ao conxunto do Estado, onde tras unha medra de 1,1 puntos porcentuais sitúase no 58,5%. A taxa de actividade feminina é notablemente inferior á masculina, con taxas do 48,3% e 57,1%, respectivamente, o que supón un diferencial de 8,8 puntos porcentuais (9,4 puntos no ano anterior). No conxunto do Estado, o diferencial mantense por riba do existente en Galicia, situándose no 9,8 puntos, aumentando a taxa de actividade

feminina ata o 53,7% e a masculina ata o 63,6%.

No que á taxa de ocupación se refire, a relación entre a poboación ocupada e a poboación maior de 16 anos ascende en Galicia ata o 46,4%, se ben aumenta o diferencial con respecto á media estatal que se sitúa en 3,5 puntos fronte aos 2,6 puntos do ano anterior (no conxunto do Estado ascende ata o 49,9%). Esta porcentaxe mantén a Galicia como a quinta Comunidade Autónoma con menor taxa de emprego, por diante de Asturias (44,3%), Extremadura (44,4%), Canarias (44,5%) e Andalucía (44,7%).

Ao igual que acontece coa taxa de actividade, a participación das mulleres é significativamente inferior á dos homes, sendo o diferencial en Galicia novamente inferior ao estimado no conxunto do Estado. Entre os homes a taxa de emprego

Principais datos do mercado de traballo en Galicia 2019-2021

	2019	2020	2021	2019		2020		2021	
				miles de persoas					
				IV	IV	I	II	III	IV
Poboación maior de 16 anos	2.335,3	2.339,0	2.340,9	2.337,1	2.339,6	2.341,3	2.340,5	2.340,9	2.340,8
Poboación activa	1.241,1	1.220,9	1.228,2	1.241,7	1.223,5	1.218,1	1.229,1	1.239,2	1.226,4
25 - 34 anos	223,3	210,7	207,0	221,4	210,3	206,2	206,4	209,3	206,0
Poboación ocupada	1.095,2	1.074,2	1.085,1	1.096,0	1.080,9	1.059,8	1.076,7	1.112,5	1.091,3
Conta propia	216,6	205,3	208,2	212,4	208,6	207,6	209,5	209,1	206,6
Conta allea	878,3	868,6	876,4	883,3	871,7	851,8	867,0	902,5	884,3
Outra situación	0,3	0,4	0,5	0,4	0,6	0,4	0,2	0,9	0,4
Poboación parada	145,9	146,7	143,1	145,8	142,6	158,3	152,4	126,7	135,1
Parado longa duración	57,1	49,9	59,0	55,7	50,1	61,4	63,7	51,5	59,4
Poboación inactiva	1.094,3	1.118,1	1.112,7	1.095,4	1.116,1	1.123,2	1.111,4	1.101,7	1.114,4
Taxa de actividade	53,1%	52,2%	52,5%	53,1%	52,3%	52,0%	52,5%	52,9%	52,4%
Taxa de ocupación	46,9%	45,9%	46,4%	46,9%	46,2%	45,3%	46,0%	47,5%	46,6%
Taxa de paro	11,8%	12,0%	11,7%	11,7%	11,7%	13,0%	12,4%	10,2%	11,0%
Taxa de temporalidade	26,5%	24,0%	24,5%	25,1%	24,3%	23,3%	24,2%	26,0%	24,3%
Afiliacións (media trimestral)	1.015,3	996,0	1.014,4	1.016,5	1.002,1	992,8	1.008,5	1.030,9	1.025,4
Paro rexistrado (media trimestral)	163,2	180,3	163,4	165,1	186,1	184,0	164,6	152,1	153,1

Fonte: IGE

sitúase no 51% fronte ao 42,1% no caso das mulleres, o que implica un diferencial de 8,9 puntos, fronte aos 10,5 puntos en España (55,3% e 44,8%, respectivamente).

A taxa de paro galega descende no último ano ata o 11,7%, máis de tres puntos

POBOACIÓN ACTIVA

O número de persoas activas en Galicia racha a súa tendencia descendente dos últimos anos, acadando no conxunto do ano 2021 un total de 1.228.200 persoas. No último ano estímase unha medra de 7.300 persoas máis que no ano anterior (0,6%) cando no primeiro ano da crise iniciada pola pandemia o descenso foi de 20.200 persoas (-1,6%). Cómpre resaltar que este incremento prodúcese tanto no caso dos homes como das mulleres, concentrándose en maior medida no caso das mulleres, con 6.800 persoas activas máis (1,2%), que no dos homes, cunha medra de 500 persoas (0,1%). No conxunto do Estado a poboación activa medra un 2,1%, sendo máis intenso entre as mulleres que entre os homes, cunha medra do 3,1% e 1,2%, respectivamente.

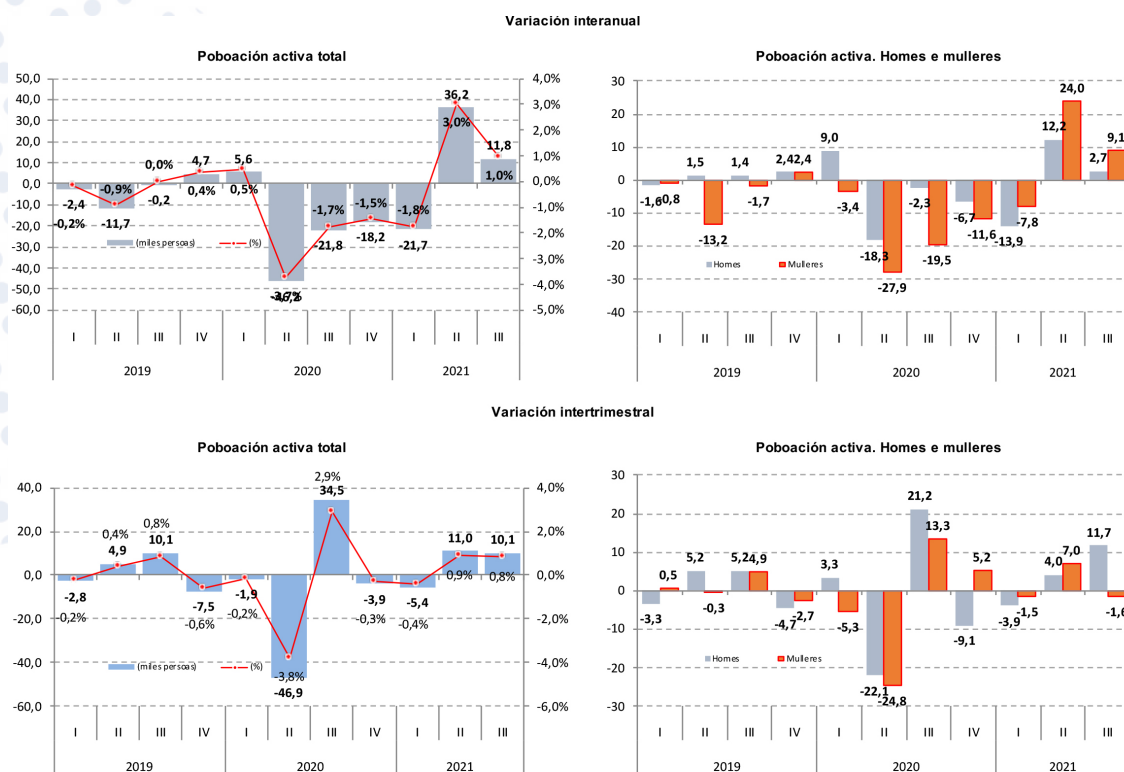
As restricións de mobilidade dificultaron a procura activa de emprego, o que motivou unha significativa caída da poboación activa no segundo trimestre do ano 2020. A relaxación das restricións de mobilidade posibilitou a ralentización da caída de persoas

por baixo da media estatal (14,8%), o que a sitúa nunha posición intermedia respecto ao resto das CC.AA. Cómpre resaltar que no caso das mulleres a taxa de paro é superior tan só á estimada para Navarra, que se sitúa por baixo do dez por cento, País Vasco, Aragón e Madrid.

activas nos dous últimos trimestres do ano, con descensos interanual do 1,7% e 1,5%, respectivamente. Coa reactivación económica a partir do segundo trimestre de 2021 o mercado laboral galego presenta unha medra da poboación activa, incremento que se produce tanto en homes como en mulleres. En termos interanuais, os maiores diferenciais estímase no segundo trimestre do ano, onde o número de mulleres activas medrou un 4,2% (24.000 persoas) fronte ao 2% entre os homes (12.200 persoas máis), en tanto que no derradeiro trimestre do ano a medra foi tan só do 0,3% e 0,2%, respectivamente.

Tras esta evolución, a participación laboral das mulleres aumenta tanto en Galicia como en España, se ben en Galicia este incremento se produce con maior intensidade, en tanto que entre os homes, a taxa de actividade mantense estable, o que contrasta coa medra experimentada en España. A taxa de actividade feminina é notablemente inferior á masculina, con taxas do 48,3% e 57,1%, respectivamente, o que supón un diferencial de 8,8 puntos porcentuais (9,4 puntos no ano

Evolución trimestral da poboación activa 2019-21: distribución segundo sexos



Fonte: IGE

anterior). No conxunto do Estado, o diferencial redúcese ata os 9,9 puntos, aumentando a taxa de actividade feminina ata o 53,7% e a masculina ata o 63,6%. En ambos os dous casos Galicia mantense como a segunda C.A. coas taxas máis reducidas tras Asturias.

Como se reflectiu anteriormente, o devandito incremento da poboación activa prodúcese tanto no caso dos homes

como de mulleres. Asemade, cómpre resaltar que o incremento ven explicado pola evolución da poboación activa entre as persoas españolas e de nacionalidade estranxeira, polas persoas con estudos superiores e nos maiores de 45 anos. Dunha banda, no conxunto do ano 2021 a poboación activa de nacionalidade estranxeira medra un 2,5% respecto ao ano anterior (1.700 persoas máis) fronte ao 0,5% no caso dos espa-

Taxas de actividade, ocupación, paro e temporalidade 2021

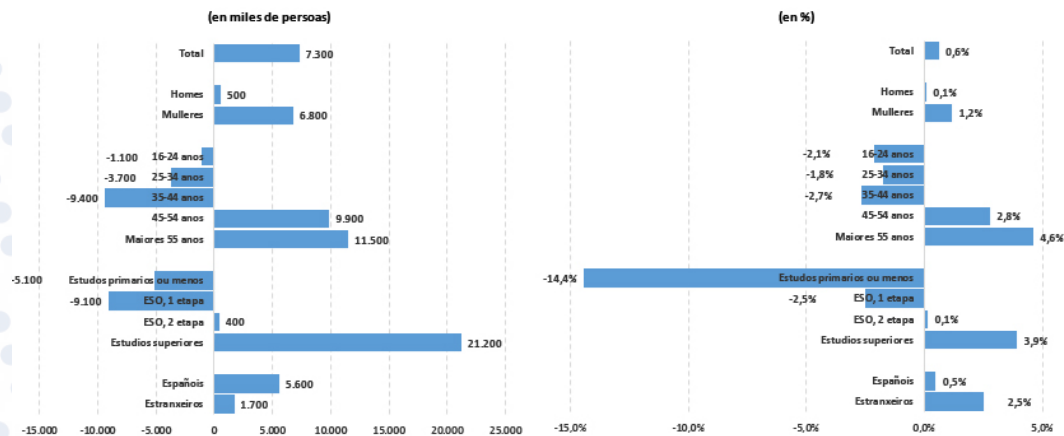
	Galicia	España	Mellores CC.AA.	Peores CC.AA.
Taxa de actividade	52,5%	58,5%	Madrid (63,4%) Balears (63,2%) Cataluña (61,3%) Murcia (60,3%)	Asturias(50,7%) Galicia (52,5%) Castela e León (54,2%) Estremadura (55,2%)
Taxa de ocupación	46,4%	49,9%	Madrid (56,1%) Cataluña (54,2%) Balears (53,9%) A Rioxa (53,0%)	Asturias (44,3%) Estremadura (44,4%) Canarias (44,5%) Andalucía (44,7%)
Taxa de paro	11,7%	14,8%	País Vasco (9,8%) Aragón (10,2%) Navarra (10,6%) Castela e León (11,4%)	Canarias (23,2%) Andalucía (21,7%) Estremadura (19,6%) C. Valenciana (15,9%)
Taxa de temporalidade	24,5%	25,1%	Madrid (19,2%) Cataluña (20,5%) A Rioxa (22,3%) Balears (22,5%)	Andalucía (34,5%) Estremadura (33,0%) Murcia (29,8%) Canarias (29,0%)

Fonte: INE

ñois (5.600 persoas máis). Doutra banda, o número de activos con estudos superiores medra en 21.200 persoas (3,9%) e entre os maiores de 45 ano en 21.400 persoas (11.500 entre os maiores de 55 anos; 4,6%).

Fronte a este incremento, cómpre insistir no significativo descenso da poboación activa entres as persoas con idades comprendidas entre 25 e 34 anos, que en 2021 foi do 1,8% respecto ao ano anterior (3.700 persoas).

Poboación activa no ano 2021. Variación interanual



Fonte: IGE

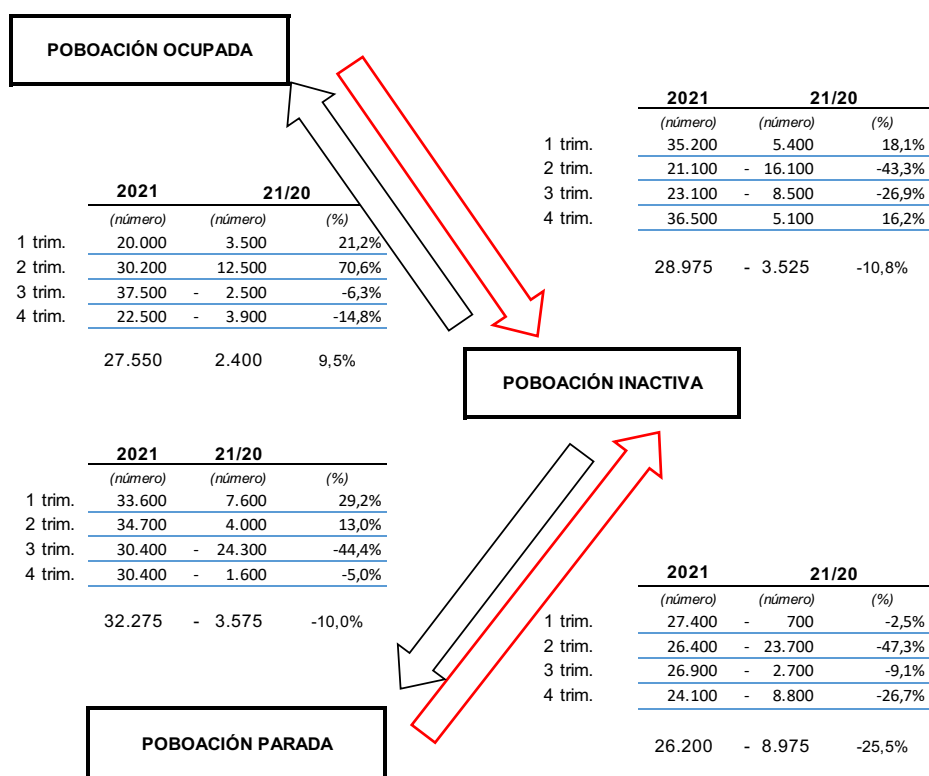
ENTRADAS E SAÍDAS DA ACTIVIDADE

A Enquisa de fluxos da poboación activa reflicte que en 2021 pasaron a formar parte da poboación activa en Galicia (media anual) un total de 59.200 persoas, o que supón unha redución de 1.300 persoas respecto ao estimado para o ano anterior. Por contra, o número de persoas que saíron da actividade ascendeu a 55.200 persoas, cando no ano anterior o fixeran 67.700 persoas. Deste xeito, e a diferenza do acontecido no ano anterior, o mercado laboral galego presenta un saldo positivo entre as entradas e as saídas da actividade de 4.600 persoas (en 2019 entraron

na actividade 400 persoas máis das que saíran).

O fluxo total de entrada á ocupación dende a inactividade sitúase de media no ano 2021 en torno ás 27.600 persoas, cifra un 9,5% superior á do ano anterior (2.400 persoas máis). Así mesmo, o fluxo de saída da ocupación cara á inactividade reduciuse de media ata as 29.000 persoas, o que supón en torno a 3.500 persoas menos que no ano 2020. O número de persoas que estaban paradas en 2020 e que saen da actividade ascende a 26.200 persoas, cifra inferior en case 9.000 persoas á do ano anterior (-25,5%). Así mesmo o fluxo de entradas ao paro de

Fuxo da poboación activa no ano 2021 Evolución trimestral



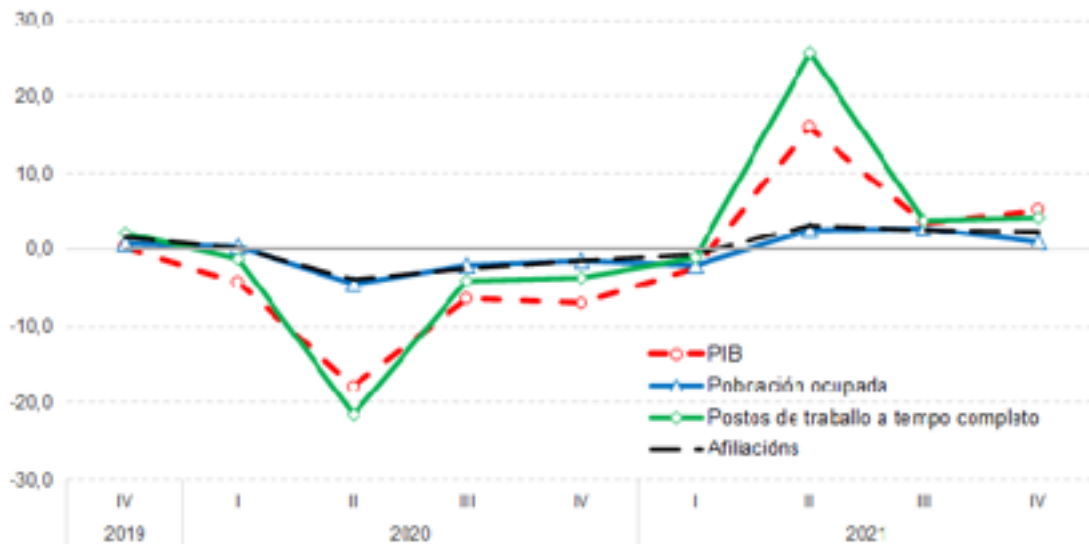
Fonte: IGE, Estatística de fluxos da poboación activa

persoas que en 2020 eran considerados como inactivos ascende a 32.300 persoas, 3.600 menos que en 2020 (-10%).

No cuarto trimestre do ano, das 52.900 persoas que entran na actividade 30.400 o fan cara o desemprego e 22.500 come-

zan a traballar (poboación ocupada). Por contra, 24.100 persoas que no terceiro trimestre estaban parados saen da actividade (8.800 menos que no ano anterior) e 36.500 ocupados pasan a formar parte da poboación inactiva (5.100 persoas máis).

Evolución trimestral da ocupación en Galicia 2019-21



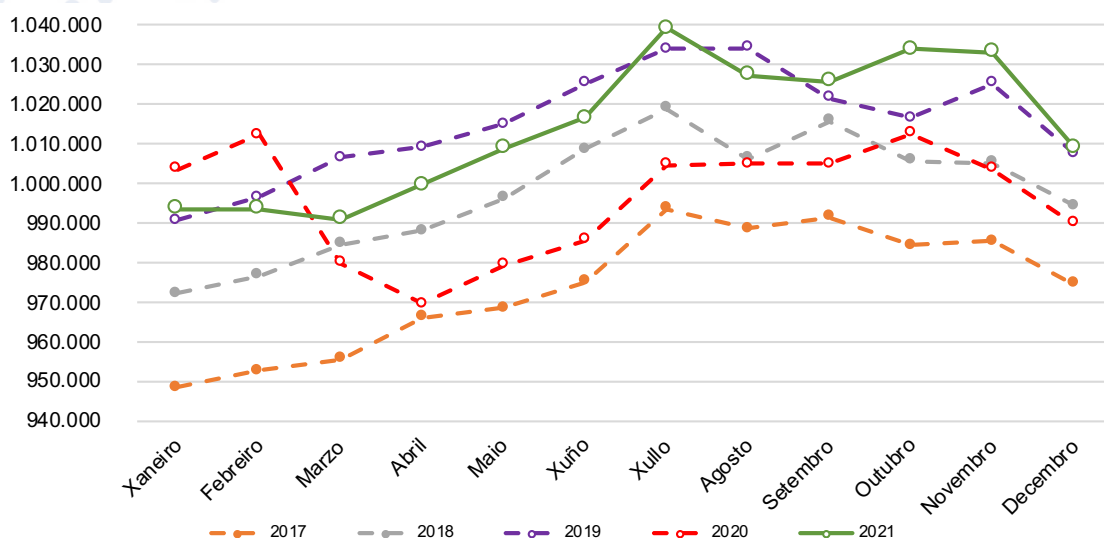
Fonte: IGE

OCUPACIÓN

A reactivación da economía galega a partir do segundo trimestre de 2021 trasládase directamente ao mercado de traballo atendendo á evolución das grandes cifras do nivel de ocupación e desemprego. Dunha banda, a medra da ocupación estimada pola EPA e a rexistrada nas oficinas de emprego é inferior

á rexistrada no conxunto de España, onde as afiliacións rexistradas nas oficinas de emprego medra un 2,6% e a poboación ocupada un 3%. Por contra, se se considera o indicador de postos de traballo equivalente a tempo completo 2021 presenta unha medra en España do 6,6%, medio punto porcentual inferior ao que indican as contas económicas trimestrais de Galicia.

Evolución mensual das afiliacións á Seguridade Social en Galicia 2017-2021



Fonte: Elaboración propia a partir de IGE

No concernente ao número medio de afiliacións en alta laboral ao Sistema da Seguridade Social en Galicia, tras a caída interanual rexistrada no ano 2020 por mor do impacto da COVID, a reactivación da economía en 2021 tradúcese nunha medra do 1,8% do número medio de afiliacións, acadando as 1.014.385 persoas, 18.360 afiliacións máis que no ano anterior. España presenta un mellor comportamento ao medrar un 2,6% respecto ao ano anterior, ascendendo o número medio de afiliacións ata as 19.249.223 persoas.

Se se considera a evolución mensual experimentada ao longo de todo o ano, cómpre resaltar o lixeiro descenso que se produce entre xaneiro e marzo, aumentando de xeito significativo ata o mes de xullo no que o número de afiliacións supera os datos de afiliacións de 2019. Cómpre mencionar que dende o mes de maio Galicia supera o millón de afiliacións mensuais, rematando o ano con 1.009.111 afiliacións, un 1,9% superior as rexistrada no mesmo período do ano anterior.

Se a crise sanitaria incidiu de maneira moi desigual entre as distintas ramas de actividade, a reactivación tamén se produ- ce con distinta intensidade. No conxunto do ano 2021 as caídas de afiliacións máis acusadas en termos absolutos correspon-

Afiliacións á Seguridade Social 2020-2021 (media mensual): distribución segundo principais ramas de actividade (1)

	2020		2021		21/20	
	(número)	(%)	(número)	(%)	(%)	(número)
47 Comercio ao retallo, salvo de vehículos de motor e motocicletas	104.476	10,5	105.423	10,4	0,9	947
86 Actividades sanitarias	64.265	6,5	66.458	6,6	3,4	2.193
56 Servizos de comidas e bebidas	62.451	6,3	60.976	6,0	-2,4	-1.475
84 Administración pública e defensa; Seguridade Social obrigatoria	57.290	5,8	58.174	5,7	1,5	884
85 Educación	50.144	5,0	53.182	5,2	6,1	3.038
43 Actividades de construción especializada	47.755	4,8	49.075	4,8	2,8	1.320
46 Comercio por xunto e intermediarios do comercio, salvo de vehículos de motor e motocicletas	47.605	4,8	48.086	4,7	1,0	481
01 Agricultura, gandería, caza e servizos relacionados con elas	35.286	3,5	34.594	3,4	-2,0	-692
49 Transporte terrestre e por tubaxe	32.633	3,3	33.406	3,3	2,4	773
10 Industria da alimentación	30.229	3,0	30.627	3,0	1,3	398
81 Servizos a edificios e actividades de xardinaría	28.027	2,8	28.801	2,8	2,8	774
97 Actividades dos fogares como empregadores de persoal doméstico	25.612	2,6	25.588	2,5	-0,1	-24
41 Construción de edificios	23.458	2,4	24.530	2,4	4,6	1.072
45 Venta e reparación de vehículos de motor e motocicletas	21.732	2,2	21.725	2,1	0,0	-7
Subtotal (ramas con máis de 20.000 afiliacións)	630.963	63,3	640.645	63,2	1,5	9.682
Total	996.026	100	1.014.385	100	1,8	18.359

Ramas con maior descenso de afiliacións

	2020		2021		21/20	
	(número)	(%)	(número)	(%)	(%)	(número)
56 Servizos de comidas e bebidas	62.451	6,3	60.976	6,0	-2,4	-1.475
29 Fabricación de vehículos e motor, remolques e semirremolques	16.669	1,7	15.895	1,6	-4,6	-774
01 Agricultura, gandería, caza e servizos relacionados con elas	35.286	3,5	34.594	3,4	-2,0	-692
64 Servizos financeiros, salvo seguros e fondos de pensións	9.118	0,9	8.633	0,9	-5,3	-485
30 Fabricación doutro material de transporte	5.883	0,6	5.412	0,5	-8,0	-471

Ramas con maior incremento de afiliacións

	2020		2021		21/20	
	(número)	(%)	(número)	(%)	(%)	(número)
85 Educación	50.144	5,0	53.182	5,2	6,1	3.038
86 Actividades sanitarias	64.265	6,5	66.458	6,6	3,4	2.193
78 Actividades relacionadas co emprego	9.660	1,0	11.481	1,1	18,9	1.821
43 Actividades de construción especializada	47.755	4,8	49.075	4,8	2,8	1.320
41 Construción de edificios	23.458	2,4	24.530	2,4	4,6	1.072

(1) ramas CNAE 2009;

Fonte: IGE, Afiliacións á Seguridade Social

den ás ramas de servizos de comidas e bebidas (CNAE 56), con 1.475 afiliacións menos respecto ao ano anterior; por diante da fabricación de vehículos de motor (CNAE 29), con 774 afiliacións menos; e o sector agrogandeiro (CNAE 01), con 692 afiliacións menos. En termos relativos cómpre mencionar a caída do 4,6% no caso das actividades de fabricación de vehículos de motor, remolques e semirremolques (CNAE 29), así como o 2,5% experimentado no caso pesca e acuicultura (CNAE 03) ou o 2,4% no caso dos servizos de comidas e bebidas (CNAE 56).

Por contra, as ramas de actividade que experimentaron o maior crecemento foron o subsector da educación (CNAE 85) e a rama sanitaria (CNAE 86), cunha medra de 3.038 e 2.193 afiliacións máis que no conxunto do ano anterior, respectivamente. A continuación situaríanse as actividades co emprego (CNAE 78) e as ramas de construción tanto especializada (CNAE 43) como construción de edificios (CNAE 41), todas elas cunha medra superior ás mil afiliacións. En termos relativos, xunto co incremento do 7,2% experimentado tanto polas actividades administrativas de oficina e outras actividades auxiliares das empresas (CNAE 82) como polos servizos técnicos de arquitectura e enerxía, ensaios e análises técnicas (CNAE 71), destaca o incremento do 6,9% experimentado pola programación, consultaría e outras actividades relacionadas coa informática (CNAE 62).

No que se refire á análise da poboación ocupada, tras unha medra interanual do 1% Galicia conta con 1.085.100 persoas ocupadas, o que supón 10.900 máis que no ano anterior (10.100 persoas menos se a compara-

ción se fai co ano 2019). Tras esta evolución a taxa de ocupación (relación entre a poboación ocupada e a poboación maior de 16 anos) retoma a súa tendencia crecente e presenta un incremento de medio punto porcentual respecto ao ano anterior, situándose no 46,4% (no conxunto do Estado medra 1,4 puntos para situarse no 49,9%), o que mantén a Galicia como a quinta Comunidade Autónoma con menor taxa de emprego, por diante de Asturias (44,3%), Extremadura (44,4%), Canarias (44,5%) e Andalucía (44,7%).

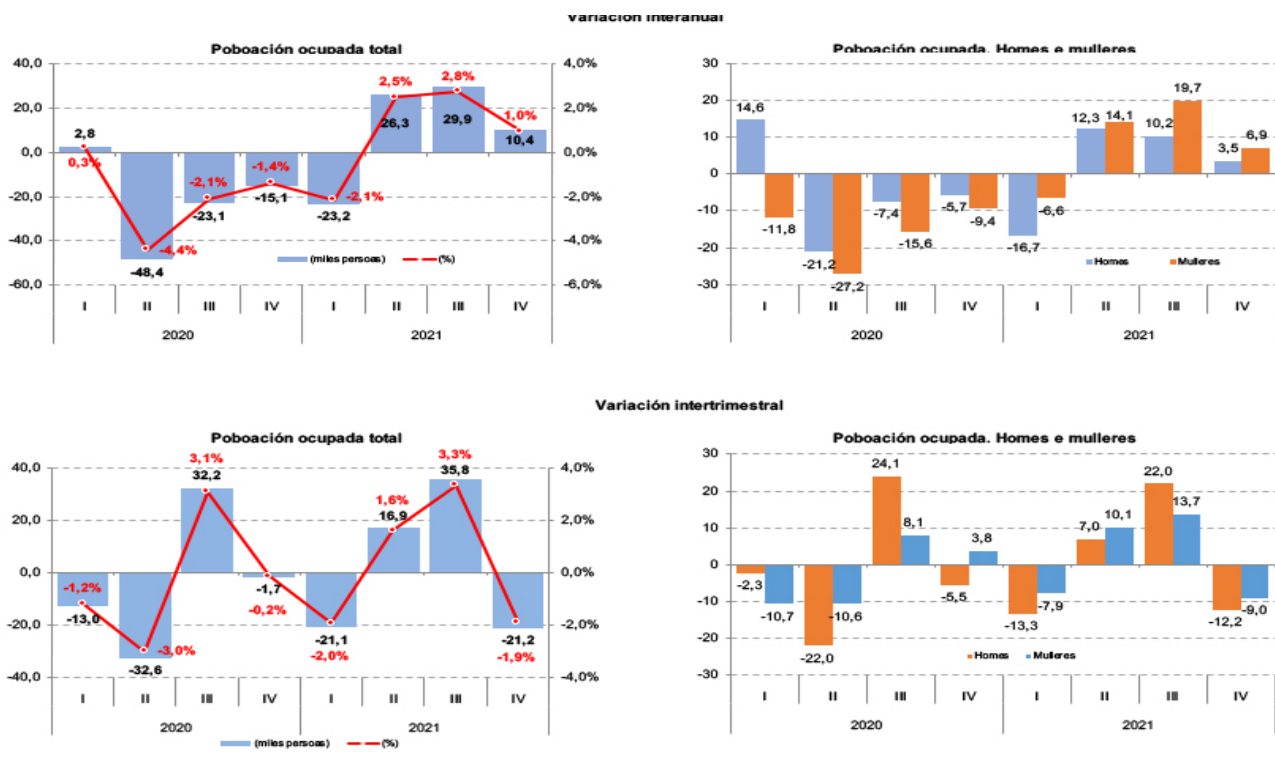
O devandito incremento da ocupación non se produce coa mesma intensidade entre homes e mulleres, producíndose en maior medida no caso das mulleres. Dunha banda, tras o maior descenso sufrido no ano anterior, en 2021 o emprego feminino aumenta en 8.500 persoas fronte ao incremento interanual de 2.300 persoas experimentado entre os homes (0,4%). Doutra banda, como se amosa no gráfico da evolución trimestral da ocupación, o axuste do emprego foi máis acusado entre as mulleres dende o inicio da crise económica, producíndose ao mesmo tempo unha maior recuperación no momento en que se iniciou a reactivación da actividade económica. No conxunto do Estado o incremento da ocupación é superior á estimada en Galicia tanto no caso dos homes como das mulleres (2,1% e 4%, respectivamente).

A taxa de ocupación aumenta lixeiramente en Galicia ata o 51% no caso dos homes, case nove puntos superior

á estimada para a ocupación feminina (42,1%), manténdose estas porcentaxes por baixo do estimado para o mercado laboral español: 55,3% e 44,8%, respectivamente. En relación ao resto das CC.AA., tan só Canarias e Asturias, presentan unha taxa inferior á galega no caso dos homes, en tanto que a taxa de ocupación feminina sitúa a Galicia como a sexta C.A. coa taxa máis reducida tras Extremadura, Andalucía, Asturias, Canarias e Castela-A Mancha.

No que á evolución ao longo do ano se refire, cómpre mencionar que o ritmo de crecemento da ocupación se ralentiza no cuarto trimestre do ano ao medra un 1% respecto ao ano anterior, cando nos dous trimestres anteriores a taxa de variación interanual supera o 2,5%. En termos absolutos o ano remata cunha medra da poboación ocupada de 10.400 persoas, das que 6.900 son mulleres e os restantes 3.500 homes (1,4% e 0,6%, respectivamente).

Evolución trimestral da poboación ocupada 2019-21: distribución segundo sexo



Fonte: IGE-INE. Enquisa de poboación activa

Poboación ocupada en Galicia 2021: distribución segundo sectores económicos, situación profesional, ocupación, idade e nivel de formación acadado

	Galicia 2020 (en miles de persoas)			Galicia 21/20 (%)		
	Homes	Mulleres	Total	Homes	Mulleres	Total
Total	571,3	513,8	1.085,1	0,4	1,6	1,0
Sectores económicos						
Sector primario	44,5	22,7	67,4	-2,8	-2,7	-2,5
Industria	122,6	48,1	170,7	-6,6	-6,1	-6,5
Construción	67,2	5,5	72,7	-2,2	-18,2	-3,4
Servizos	337,0	437,3	774,4	4,0	3,0	3,4
Situación profesional						
Traballadores por conta propia	123,6	84,7	208,2	1,4	1,4	1,4
Empregador	42,4	26,0	68,4	9,9	4,0	7,6
Empresarios sen asalariados	77,6	55,4	133,0	-2,9	-0,6	-2,0
Membros cooperativas	0,8	0,6	1,4	-6,3	-5,0	-6,8
Axuda na empresa ou negocio familiar	2,8	2,7	5,4	14,0	21,7	16,9
Asalariados	447,7	428,7	876,4	0,2	1,6	0,9
Sector público	81,2	118,1	199,3	-0,2	3,8	2,2
Sector privado	366,5	310,6	677,1	0,3	0,8	0,5
Outra situación	0,2	0,3	0,5	-62,5		50,0
Ocupación						
Directores e xerentes	26,9	12,7	39,7	18,8	8,7	15,7
Técnicos e profesionais científicos e intelect.	73,6	116,7	190,3	-2,8	4,0	1,1
Técnicos e profesionais de apoio	81,2	48,1	129,3	6,1	12,1	8,2
Empregados contables, admons. e outros empregados ofic.	30,3	64,8	95,1	-4,9	1,8	-0,3
Trab. servizos restaur., persoais, protecc, vend. comerc.	77,7	156,8	234,6	-0,8	-0,3	-0,4
Trab. cualificado no sector primario	33,3	19,8	53,1	0,7	-6,3	-2,2
Trab. cualif. ind. manufact, construcc., minaría, agás operad.	125,7	16,9	142,6	-4,3	-5,4	-4,4
Operadores	77,8	13,9	91,7	3,1	0,8	2,8
Ocupacións elementais	39,9	63,7	103,5	4,9	-0,1	1,5
Ocupacións militares	4,9	0,4	5,3	-17,3	-67,6	-24,6
Grupos de idade						
16-19 anos	2,5	0,9	3,4	-11,6	-7,6	-9,6
20-24 anos	18,2	12,5	30,7	2,4	-1,6	0,6
25-34 anos	88,8	82,6	171,4	-3,1	0,6	-1,3
35-44 anos	164,8	146,3	311,1	-1,0	-3,1	-2,0
45-54 anos	175,5	158,3	333,8	2,9	4,9	3,9
55 e máis anos	121,5	113,2	234,7	2,0	5,4	3,7
Nivel de formación acadado (1)						
Analfabetos	0,2	0,2	0,4	-70,6	-10,0	-51,9
Educación primaria	15,2	7,7	22,9	-4,6	-17,2	-10,1
Educación secundaria	320,2	230,2	550,5	-1,7	-0,6	-1,2
Educación superior	235,7	275,6	511,4	4,2	4,8	4,5

(1) Educación primaria inclúe estudos primarios incompletos, Educación secundaria inclúe 1ª etapa, 2ª etapa orientación xeral e profesional, e Educación superior inclúe doutorado
Fonte: INE, EPA

Centrándose na análise das cifras totais da ocupación estimadas pola EPA, ademais do devandito maior crecemento do emprego entre as mulleres, con carácter xeral pode afirmarse que o incremento do emprego prodúcese en maior medida en persoas con estudos superiores, no sector servizos, entre asalariados e empresarios con asalariados, e en persoas maiores de 45 anos. No extremo oposto redúcese a ocupación entre as persoas de menor nivel educativo, persoas empresarias sen asalariados e no sector industrial. Asemade, cómpre mencionar o maior crecemento en termos relativos do emprego a tempo parcial e de asalariados con contrato temporal.

Atendendo á situación profesional dos ocupados, no conxunto do ano 2021 aumenta tanto a ocupación por conta propia como por conta allea, sendo este incremento lixeiramente superior no primeiro caso. Dunha banda, 2021 presenta unha medra das persoas empresarias con asalariados, tanto entre os homes como entre as mulleres, sendo este incremento máis acusado entre os homes tanto en termos absolutos como relativos. No último ano o número das persoas empresarias con asalariados aumenta un 7,6% respecto ao ano anterior (5.000 persoas máis), sendo esta medra do 9,9% entre os homes e do 4% entre as mulleres (4.000 e 1.000 persoas máis, respectivamente). Por contra, descende o número de homes e mulleres traballadoras independentes ou empresarias sen asalariados

(2,9% e 0,6%, respectivamente). Entre os traballadores por conta allea, o devandito incremento prodúcese tanto no sector público (2,1%; 4.100 persoas máis) como en menor medida no privado (0,5%; 3.700 persoas máis).

Por último, cómpre resaltar que o axuste do emprego céntrase fundamentalmente nas persoas cos estudos secundarios, o que contrasta coa medra estimada no caso daquelas persoas con estudos superiores. O número de persoas ocupadas con educación secundaria descende un 1,2% (7.200 persoas ocupadas menos), situándose esta caída no 0,6% entre as mulleres (1.500 persoas menos), tres veces menos que o estimado entre os homes (1,8%, 5.800 ocupados menos). Por contra, entre as persoas con estudos superiores a ocupación medra un 4,5% (21.700 persoas), sendo este incremento máis intenso entre as mulleres, cun 4,8% (12.300 persoas), que entre os homes, cun 4,2% (9.300 persoas).

Tras esta evolución o sector servizos concentra no último ano o 71,4% da poboación ocupada en Galicia, o que supón un total de 774.400 persoas, representando o conxunto das ramas manufactureiras o 14,3% (155.300 persoas ocupadas). O sector da construción concentran o 6,7% da poboación ocupada total en Galicia (72.700 persoas) e as actividades do sector primario o 6,2% (67.300 persoas). No ámbito do sector servizos a actividade que concentra o maior número de ocupados é o de comercio, cun 15,6% da po-

Poboación ocupada en Galicia no ano 2021: distribución segundo sexo e ramas de actividade

Poboación ocupada

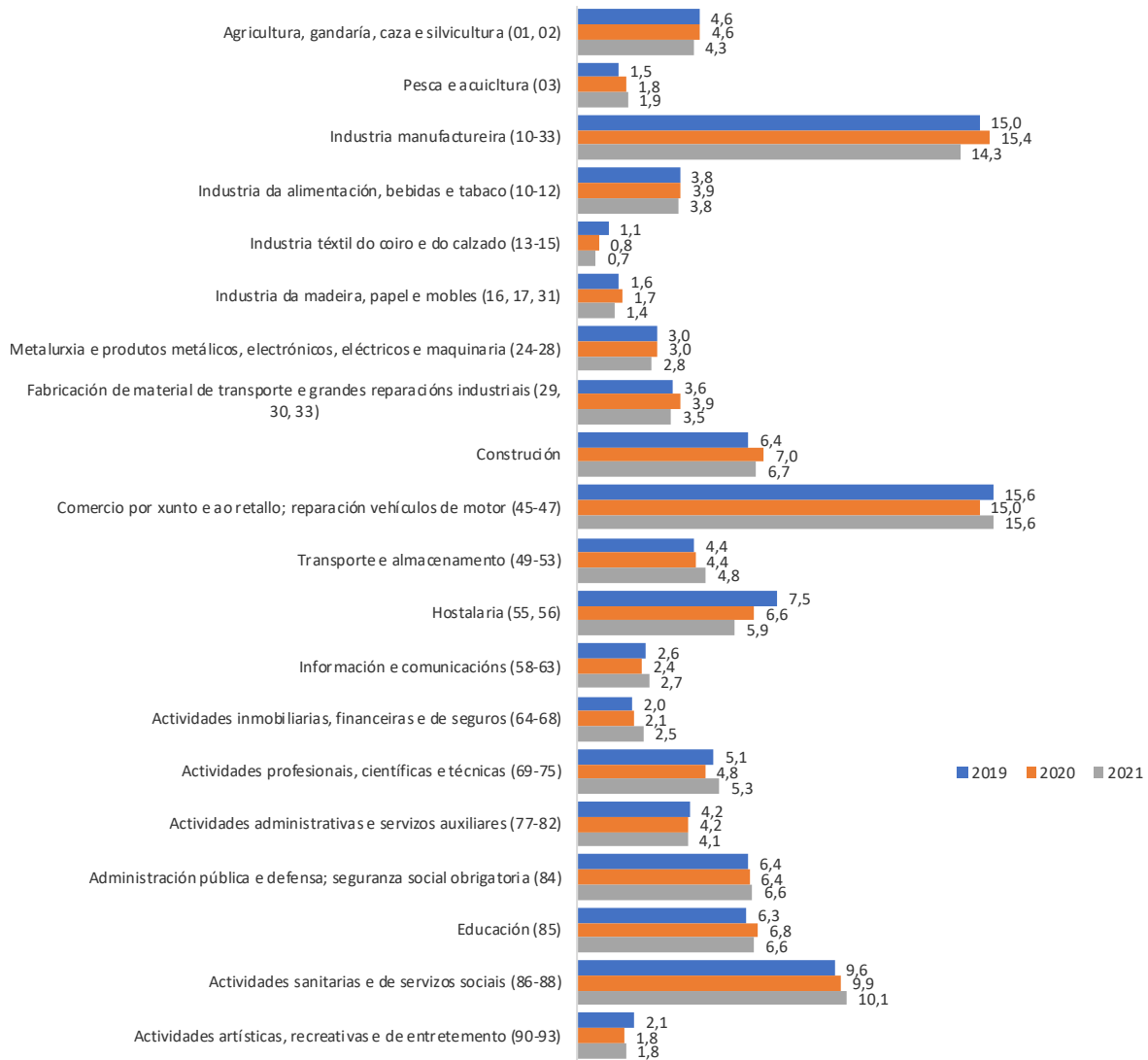
	2021 (en miles de persoas)			21/20 (taxa variación interanual)		
	Total	Homes	Mulleres	Total	Homes	Mulleres
Total	1.085,1	571,3	513,8	1,0%	0,4%	1,7%
Sector Primario	67,4	44,5	22,7	-2,5%	-2,6%	-3,0%
Agricultura, gandaría, caza e silvicultura	47,1	28,8	18,2	-4,7%	-2,7%	-8,5%
Pesca e acuicultura	20,3	15,7	4,5	3,0%	-2,5%	28,6%
Industria	170,7	122,6	48,1	-6,4%	-6,6%	-6,1%
Industrias extractivas	4,1	3,8	0,3	-8,9%	-9,5%	0,0%
Industria manufactureira	155,3	110,2	45,1	-6,3%	-5,0%	-9,3%
Energía, subministro de auga e xestión de residuos	11,3	8,6	2,7	-7,4%	-21,8%	125,0%
Construción	72,7	67,2	5,5	-3,2%	-2,0%	-14,1%
Servizos	774,4	337,0	437,4	3,6%	4,2%	3,1%
Comercio por xunto e ao retallo; reparación de vehículos de motor e motocicletas	169,0	82,0	86,9	4,6%	6,2%	3,0%
Transporte e almacenamento	52,3	42,9	9,4	10,8%	15,9%	-7,8%
Hostalaría	64,0	24,9	39,1	-10,1%	-18,6%	-3,5%
Act. de información, financeiras, inmobiliarias e profesionais	158,2	81,3	76,9	9,8%	10,3%	9,2%
Admón. pública e defensa; seguranza social obrigatoria	71,2	40,0	31,3	3,0%	5,0%	1,3%
Educación	71,8	21,7	50,1	-1,1%	-8,4%	2,5%
Actividades sanitarias e de servizos sociais	109,3	23,9	85,4	3,2%	3,9%	3,0%
Resto de servizos	78,6	20,3	58,3	3,4%	0,5%	4,3%

boación ocupada, por diante das actividades sanitarias e de servizos sociais, cun 10,1%. Se se compara esta estrutura coa existente no ano 2019, cómpre resaltar a importante caída sufrida pola hostalaría (-1,6 puntos porcentuais), a industria manufactureira considerada no seu conxunto (0,7 puntos menos) ou no téxtil (0,5 puntos menos), o que contrasta coa medra de cinco décimas no caso das actividades sanitarias e de servizos sociais e no transporte e almacenamento.

Se se considera un ámbito temporal máis amplo (terceiro trimestre de 2009) tan só o sector servizos presenta unha medra do seu peso relativo, pasando do

65,1% ata os devanditos 71,3%, o que contrasta coa redución de 3,6 puntos porcentuais no caso da construción, de 2 puntos no sector primario e sete décimas na industria. Entre as distintas ramas de actividade cómpre mencionar o comportamento das actividades sanitarias e de servizos sociais, cun incremento de tres puntos porcentuais dende o terceiro trimestre de 2009, ou 2,8 puntos no caso das actividades de información, financeiras, inmobiliarias e profesionais (58-82). No extremo oposto a importancia relativa das actividades agrogandeiras e forestais redúcese en case dous puntos, de 1,2 puntos no sector do comercio ou oito décimas no téxtil.

Estrutura da ocupación en Galicia 2019 - 2021. Peso relativo sobre a poboación ocupada total



CALIDADE DO EMPREGO

Tal e como se mencionou anteriormente, o crecemento económico non se traduce nunha mellora da calidade de

emprego na mesma intensidade tendo en conta tanto o maior dinamismo da ocupación a tempo parcial respecto da ocupación a tempo completo como un incremento dos asalariados con con-

trato temporal significativamente máis intenso que dos que teñen un contrato indefinido. Dunha banda, ocupación a tempo parcial no último ano medra un 3,4% respecto ao ano anterior (4.800 persoas máis) fronte ao 0,6% no caso da ocupación a tempo completo (6.000 persoas máis). Isto contrasta co acontecido no conxunto do Estado onde a xornada a tempo completo presenta unha medra interanual do 3,2%, o dobre do acontecido no caso da ocupación a tempo parcial.

A análise da desagregación segundo sexo reflicte a desigualdade entre homes e mulleres xa que o 76,6% das persoas ocupadas a tempo parcial en Galicia no último ano son mulleres -porcentaxe 1,4 puntos superior á do ano 2019-, en tanto que no caso do emprego a tempo completo o seu peso relativo é do 42,8%, dúas décimas menos que en 2019. Doutra banda, o 21,8% das mulleres ocupadas teñen un emprego a tempo parcial o que contrasta co 6% estimado na ocupación entre os homes (22,4% e 6,7% no ano 2019, respectivamente).

Doutra banda, o número de persoas asalariadas con contrato temporal medra un 2,8% (5.900 persoas máis) fronte ao 0,3% estimado entre aquelas persoas que teñen contratos indefinidos (1.900 persoas). Este incremento é moito máis acusado no conxunto do Estado, onde o emprego asalariado medra un 3,2%, sendo esta porcentaxe do 7,6% no caso do emprego temporal e do 1,8% no indefinido. O devandito incremento do emprego temporal en Galicia prodúcese tanto en homes como en mulleres,

se ben volve a ser máis intenso entre as mulleres, onde o emprego temporal medra un 5% fronte ao 0,4% entre os homes (5.500 e 400 persoas máis, respectivamente). De xeito similar, o número de persoas asalariados con contratos indefinidos aumenta en ambos os dous casos, incrementándose en maior medida no emprego feminino, cunha medra interanual do 0,5% (1.500 mulleres máis), que no masculino (0,1%; 500 persoas).

Tras esta evolución, a taxa de temporalidade aumenta ata o 24,5%, un punto e medio superior á rexistrada no ano anterior (26,5% no ano 2019). Atendendo a este indicador a calidade de emprego feminino é inferior á masculina dado que a taxa de temporalidade entre as mulleres se sitúa no 26,8% fronte ao 22,2% no caso dos homes. Asemade, cómpre resaltar que en comparación co estimado no ano 2019, a taxa da temporalidade redúcese tanto no caso dos homes como das mulleres, sendo máis acusada no caso dos homes (3,2 puntos porcentuais no caso dos homes e un punto no das mulleres). No conxunto de España a temporalidade sitúase no 25,1%, oscilando esta entre o 27,5% no caso das mulleres e o 22,8% no dos homes, o que supón un descenso respecto ao ano 2019 de 2,3 puntos entre os homes o que contrasta co lixeiro incremento da taxa de temporalidade entre as mulleres (tres décimas respecto á estimada para o ano 2019).

O devandito incremento da contratación temporal prodúcese tanto no sector público como privado, sendo significativamente máis intenso no primeiro

Evolución da poboación parada e da taxa de paro en Galicia 2019-2021.

				2019	2020	2021			
	2019	2020	2021	IV	IV	I	II	III	IV
<i>(en miles de persoas)</i>									
Población parada	145,9	146,7	143,1	145,8	142,6	158,3	152,4	126,7	135,1
Homes	69,1	69,5	67,7	66,2	65,4	74,7	71,7	61,4	63,1
Mulleres	76,8	77,2	75,4	79,5	77,3	83,6	80,6	65,3	72,0
Desemprego de longa duración	57,1	49,9	59,0	55,7	50,1	61,4	63,7	51,5	59,4
<i>(Taxa de variación interanual; %)</i>									
Población parada	-12,1	0,5	-2,5	-2,1	142,6	1,0	6,9	-12,5	-5,3
Homes	-13,1	0,6	-2,6	-8,9	65,4	3,9	-0,1	-11,0	-3,5
Mulleres	-11,1	0,5	-2,3	4,3	77,3	-1,5	14,0	-14,0	-6,9
Desemprego de longa duración	-21,8	-12,6	18,2	-9,0	50,1	10,8	58,9	-4,1	18,6
<i>(porcentaxe de poboación activa; %)</i>									
Tasa de paro									
Total	11,8	12,0	11,7	11,7	11,7	13,0	12,4	10,2	11,0
Homes	10,7	10,9	10,6	10,3	10,3	11,8	11,3	9,5	9,9
Mulleres	12,8	13,2	12,8	13,3	13,2	14,3	13,6	11,1	12,2
Segundo nivel de estudos									
Estudos primarios	30,0	27,5	26,7	29,5	20,4	27,5	33,9	15,4	29,7
ESO. 1ª etapa	16,7	15,9	15,9	13,7	13,8	19,1	17,1	13,0	14,3
ESO. 2ª etapa	15,0	15,5	15,6	13,0	12,4	17,8	18,3	12,3	14,1
Educación superior	8,4	10,2	9,6	8,4	9,3	10,0	9,2	9,4	9,9
Segundo grupos de idade									
Menores de 25 anos	27,8	33,1	32,2	27,4	33,7	37,1	33,7	24,3	35,6
De 25 a 54 anos	11,3	11,7	11,0	11,2	11,4	12,8	11,7	9,7	9,8
Maiores de 55 anos	9,9	8,9	10,0	10,1	8,7	9,6	11,0	9,0	10,2
Segundo nacionalidade									
Española	11,1	11,3	10,7	11,0	10,7	11,8	11,5	9,6	10,1
Estranxeira	23,9	24,6	27,0	25,3	27,8	33,1	27,8	21,3	25,9

Fonte: IGE

emprego, producíndose este con maior intensidade que o reflectido pola EPA. En 2021 o número de persoas paradas rexistradas redúcese un 9,3% respecto ao ano anterior para situarse en torno a 163.450. Este descenso relativo sitúase case cinco puntos porcentuais e medio por riba do rexistrado no conxunto do Estado, onde o paro redúcese un 3,9%

respecto ao ano anterior. Atendendo á súa evolución ao longo do ano, cómpre resaltar a caída do paro rexistrado ata o mes de agosto, permanecendo relativamente estable dende ese momento. Precisamente dende ese mes de agosto o desemprego sitúase por baixo do nivel acadado no ano 2019.

caso (9,4% e 0,6%, respectivamente), o que contrasta coa redución estimada no ano anterior nos contratos temporais no sector privado (-15,8%). No concernente aos asalariados con contrato indefinido, o aumento do 0,3% experimentado no ano 2021 ven explicado pola medra do 0,5% experimentado no sector privado (2.800 persoas), en tanto que se reduce no sector público un 0,6% (900 persoas menos). A taxa de temporalidade no ámbito público aumenta ata o 29,2%, máis de seis puntos por riba do estimado para o sector privado (23,1%), o que contrasta co acontecido no ano 2019, antes da crise orixinada polo coronavirus (1,2 puntos inferior no ámbito público que no privado). Ao igual que en Galicia a temporalidade no sector público é significativamente máis elevado que no privado no conxunto do Estado, situándose no 30,9% e 23,6%, respectivamente.

TELETRABALLO

As restricións de mobilidade causadas polo COVID motivou o impulso do teletraballar, de xeito que no segundo trimestre de 2020 un total de 145.000 persoas traballaron no seu domicilio máis da metade dos días que traballou, o 13,8% da poboación ocupada galega (16,2% no conxunto do Estado), das que 78.800 eran mulleres (12% das mulleres ocupadas) e os restantes 66.100 persoas son homes (15,8%).

Coincidindo cun novo pico da pandemia no mes de xaneiro de 2021, o número de persoas que teletraballan descende paulatinamente o resto do ano,

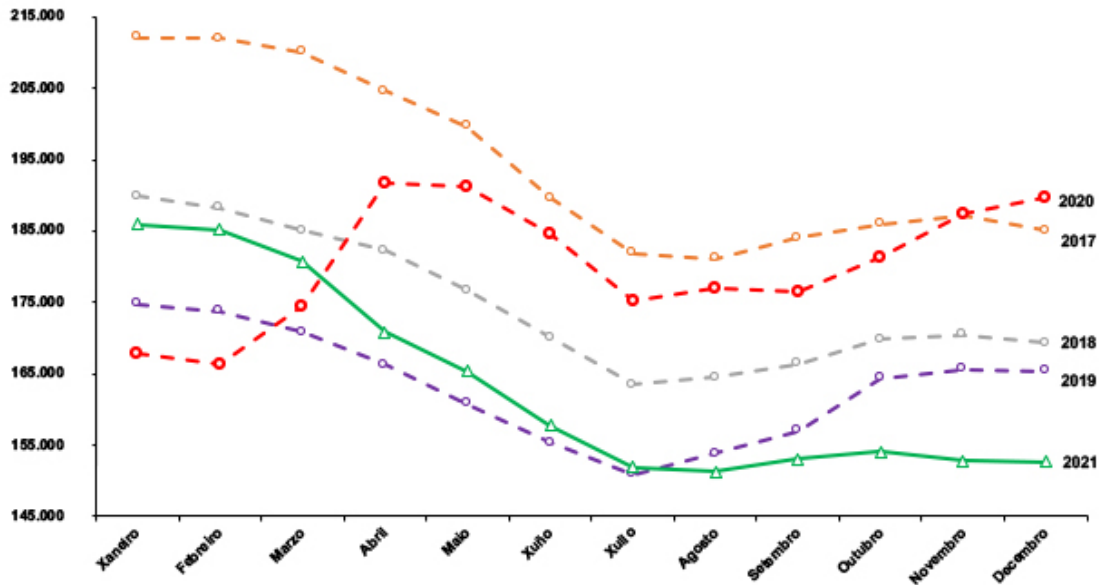
situándose o número de persoas que teletraballou máis da metade dos días que traballou no derradeiro trimestre de 2021 en 68.200 persoas, o 6,2% da poboación ocupada, a porcentaxe máis reducida dende o comezo da serie estatística (7,9% no conxunto do Estado). Con carácter xeral esta porcentaxe é lixeiramente superior no caso das mulleres que no dos homes (6,6% e 6,2%, respectivamente). Asemade, cómpre indicar que o 86,5% dos ocupados non teletraballou ningún día (943.600 persoas ocupadas) sendo esta porcentaxe similar á acadada no conxunto do Estado (86,4%).

DESEMPREGO

Os datos recollidos na Enquisa de Poboación Activa (EPA) reflicten que no conxunto do ano 2021, tras o incremento do ano precedente, retómase a tendencia descendente do desemprego iniciada no ano 2014. A poboación parada descende no último ano en Galicia ata as 143.100 persoas, 3.600 persoas menos que no ano anterior, das que 75.400 son mulleres (52,7%) e 67.700 son homes (47,3%). En termos relativos, o desemprego descende un 2,5% respecto ao ano precedente, catro décimas menos que o experimentado no conxunto do Estado. Tras esta evolución a taxa de paro en Galicia redúcese ata o 11,7%, tres décimas menos que no a media do ano anterior, porcentaxe que se sitúa 3,1 puntos por baixo da media estatal (14,8%).

Os datos do número de persoas rexistradas nas oficinas de emprego en Galicia reflicten tamén ese descenso do des-

Evolución do paro rexistrado en Galicia 2017-2021.



Fonte: IGE

Centrándose na análise da poboación ocupada (EPA), as taxas de paro reflicten que o desemprego afecta en maior medida ao desemprego feminino. Dunha banda, a taxa de paro foi lixeiramente superior entre as mulleres, que se sitúa no 12,8% fronte ao 10,6% entre os homes. Comparado co acontecido no conxunto do Estado, o diferencial entre homes e mulleres é menos acusado no conxunto do Estado, onde a taxa de paro feminino descende ata o 16,7%, 3,7 puntos máis elevada que o desemprego entre os homes (2,2 puntos en Galicia).

En relación ao resto da CC.AA. a taxa de paro galega sitúase nunha posición

intermedia, manténdose o País Vasco (9,8%) como a C.A. con menor desemprego, seguíndolle no último ano Aragón (10,2%) e Navarra (10,6%). No que á taxa de paro masculina se refire, Galicia é a sétima comunidade con menor taxa de paro, tras Aragón e A Rioxa, que presentan unha taxa de paro inferior ao 9%, Castela e León, País Vasco, Cantabria e Cataluña. Entre as mulleres, a taxa é superior tan só á estimada para Navarra, que se sitúa por baixo do dez por cento, País Vasco, Aragón e Madrid.

As persoas menores de 25 anos, estranxeiros e con estudos primarios volven a ser os colectivos máis afecta-

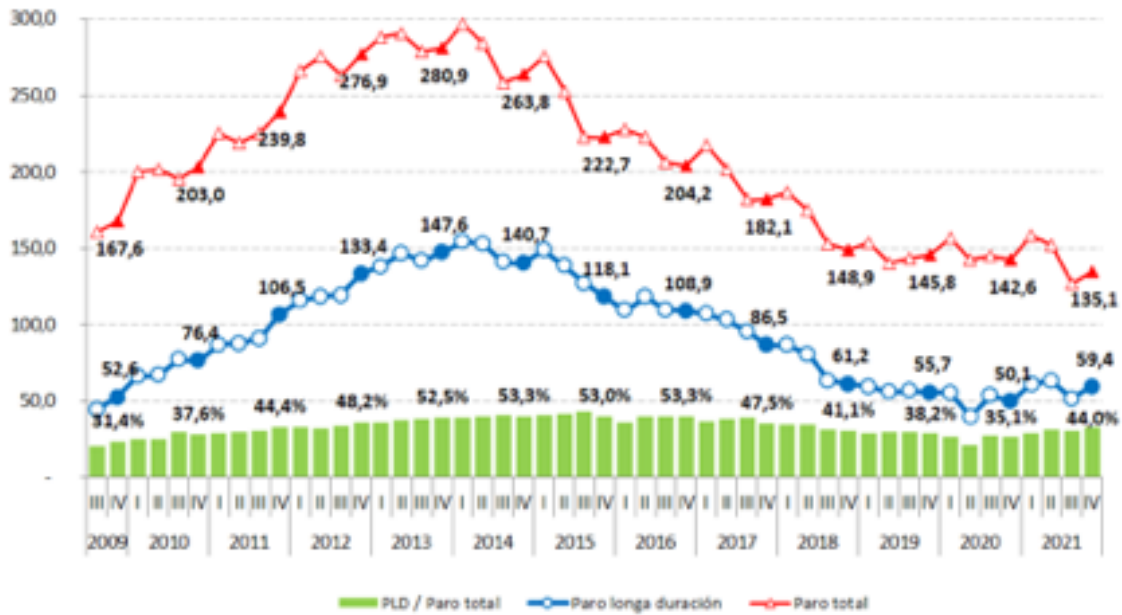
dos polo desemprego. Dunha banda, a taxa de paro entre os menores de 25 anos descende ata o 32,3%, case catro puntos e medio por riba do estimado para o ano 2019 (27,8%), mentres que entre as persoas de 25 a 54 anos a taxa de paro sitúase no 11% (11,3% en 2019) e entre os maiores de 55 anos descende ata o 10% (9,9% no ano 2019). Doutra banda, atendendo ao nivel de estudos rematados, a taxa de paro sitúase no 26,7% no caso das persoas con estudos primarios, máis de tres puntos inferior á de 2019 (30%), aumentando por contra ata o 9,6% entre aquelas con educación superior (8,4% no ano anterior). Por último, a taxa de paro entre as persoas con nacionalidade española era do 10,7% fronte ao 27% entre os estranxeiros, o que supón un incremento de 3,1 puntos entre as persoas de nacionalidade estranxeira respecto ao estimado en 2019, o que contrasta coa redución os españois (catro décimas menos).

Un dos aspectos máis preocupantes é o importante incremento do desemprego de longa duración, rachándose a tendencia descendente iniciada en 2015. No conxunto do ano 2021 o número de persoas que levaban doce ou máis meses en situación de desemprego situábase en 59.000 persoas, 9.100 máis que no ano precedente. Tendo en conta que o número de persoas en situación de desemprego de

longa duración aumenta un 18,2% respecto ao ano anterior e o paro total redúcese un 2,5%, o seu peso relativo no paro total galego aumenta ata o 41,2%. No último ano corenta e un de cada cen parados galegos son parados de longa duración, sete puntos superior ao estimado no ano anterior, situándose esta porcentaxe no 39,1% no ano 2019 (53,4% ao comezo da recuperación económica en 2014).

O devandito incremento do paro de longa duración prodúcese nos diferentes grupos de idade, agás entre as persoas con idades comprendidas entre 45 e 54 anos, que presenta unha caída do 1,3% respecto ao ano anterior (200 persoas menos). O maior aumento en termos absolutos experimentase no caso daquelas persoas de máis de 54 anos, cunha medra de 4.000 persoas respecto ao ano anterior (31%), sendo esta medra de 3.200 persoas entre aquelas que teñen entre 35 e 44 anos (32,7%). Atendendo á distribución segundo o nivel de estudos, se no ano 2020 o paro de longa duración medraba tan só no caso daquelas persoas con estudos superiores, en 2021 é este grupo quen presenta o maior incremento tanto en termos absolutos como relativos, cunha medra de 4.400 persoas (28,6%). En 2021 o incremento estímase nos diferentes grupos de idade agás entre as persoas analfabetas, que presenta unha redución do 8,3% (300 persoas menos).

Evolución do desemprego e do paro de longa duración 2009-2021



Fonte: IGE

EXPEDIENTES DE REGULACIÓN TEMPORAL DE EMPREGO - ERTE

Por último cómpre facer referencia á evolución dos ERTE, que constituíu un instrumento fundamental de protección para afrontar o impacto negativo da pandemia nas actividades directamente afectadas polo estado de alarma, complementándose e ampliándose posteriormente cos distintos acordos sociais en defensa do emprego.

Ao longo do ano 2021, coincidindo con novos picos de expansión do virus o maior número de solicitudes de ERTE e traballadores afectados rexistrouse en febreiro. Segundo os datos da Consellería de Emprego e Igualdade o número total de solicitudes aprobadas acumuladas a 31 de decembro ascendeu a 6.179, sete veces menos que no ano anterior, en tanto que o número de traballadores afectados ascende a 35.659 persoas. Cómpre mencionar que os valores máis elevados rexistráronse no mes de febreiro, con 3.695 solicitudes aprobadas e 12.926 traballadores afectados, por diante do mes de xaneiro con 1.689 solicitudes e decembro con 8.110 traballadores afectados.

Tendo en conta a devandita evolución, os datos publicados polo Ministerio de Inclusión, Seguridad Social y Migraciones reflicten que a 31 de

decembro de 2021 o número de persoas protexidas por un expediente de regulación temporal de emprego por COVID ascende en Galicia a 4.500 persoas, o que supón o 4,2% do total estatal.

Atendendo á diferenciación segundo sexo das persoas protexidas por un ERTE a último día de cada mes, Galicia presenta en media anual un maior peso relativo das mulleres afectadas por ERTE, representan no conxunto do Estado o 52% fronte ao 57,1% na Comunidade Autónoma.

Dende un punto de vista sectorial, cómpre resaltar a elevada concentración do número de persoas protexidas por algunha modalidade de ERTE. Segundo os datos de ERTE correspondentes ao ano 2021 acumulados a 31 de decembro, a rama de actividade con maior número de solicitudes de ERTE de forza maior tramitadas e aprobadas e maior número de traballadores afectados é a hostalería (CNAE 56), que concentra o 56,1% das solicitudes totais (3.464) e o 25,3% dos traballadores protexidos (9.028 persoas), seguido polo comercio polo miúdo (CNAE 47) que acolle o 13% da solicitudes e o 9,6% das persoas afectadas (804 solicitudes e 3.423 persoas). En conxunto, ambas ramas de actividade concentran o 69,1% das solicitudes tramitadas e o 34,9% das persoas afectadas por estas solicitudes.

Solicitudes aprobadas e traballadores afectados polos ERTE en 2021



Fonte: Consellería de Emprego e igualdade

Evolución do número de persoas acollidas a un Expediente de regulación temporal de emprego por COVID 2020-2021.

		Total	Anteriores RDL 30/2020	Nº afiliados en ERTE				
				Cadena de valor	Cnaes anexo	Impedimento	Limitación	
2020	Marzo	153.741	153.741	-	-	-	-	
	Abril	180.349	180.349	-	-	-	-	
	Maio	111.200	111.200	-	-	-	-	
	Xuño	57.181	57.181	-	-	-	-	
	Xullo	29.363	29.363	-	-	-	-	
	Agosto	25.554	25.554	-	-	-	-	
	Setembro	20.712	20.712	-	-	-	-	
	Outubro	20.681	13.178	433	3.326	454	3.290	
	Novembro	39.391	13.682	497	4.253	11.232	9.727	
	Decembro	29.142	10.892	466	5.019	1.609	11.156	
	2021	Xaneiro	47.810	10.830	497	6.119	13.968	16.396
		Febreiro	41.399	9.832	487	6.171	5.521	19.388
Marzo		29.067	8.698	460	4.940	1.299	13.670	
Abril		24.715	7.896	442	4.730	1.226	11.420	
Maio		21.848	8.566	391	3.981	923	7.987	
Xuño		17.038	8.728	247	2.658	623	4.755	
Xullo		11.139	4.415	187	2.107	531	3.899	
Agosto		11.973	6.081	163	1.973	318	3.438	
Setembro		11.282	6.306	151	1.713	236	2.876	
Outubro		6.834	3.090	118	1.408	134	2.084	

	Total ERTES	ERTES COVID	ERTES no COVID (ART. 47 E.T.)
Novembro	5.823	4.427	1.396
Decembro	5.416	4.500	916

Fonte: Ministerio de Trabajo y Economía Social

Por contra, tres ramas de actividade industrial lideran o ranking sectorial en termos de traballadores protexidos por un ERTE por razóns económicas, técnicas, organizativas e de produción. Dunha banda, as 20 solicitudes tramitadas en 2021 correspondentes

ao sector de outros servizos persoais (CNAE 96) afectaron a 1.296 persoas, o que representa o 80,3% do total de traballadores afectados por esta modalidade de ERTE (3,6% do total de persoas afectadas por ERTE COVID). A industria de confección (CNAE 16)

Expedientes de regulación temporal de emprego 2021. Datos acumulados a 31 de decembro.

ERTE por forza maior	Solicitudes tramitadas		Traballadores afectados	
	Número	%	Número	%
56 Servizos de comidas e bebidas	3.464	56,1	9.028	25,3
47 Comercio polo miúdo agás vehículos de motor e motocicletas	804	13,0	3.423	9,6
93 Actividades deportivas, recreativas e de entretemento	446	7,2	2.150	6,0
Subtotal	4.714	76,2907	14.601	40,9
Total Xeral	6.179	100	35.659	100
ERTE por razóns económicas, técnicas, organizativas e de produción	Solicitudes tramitadas		Traballadores afectados	
	Número	%	Número	%
96 Outros servizos persoais	20	0,3	1.296	3,6
14 Confección de prendas de vestir	18	0,3	218	0,6
46 Comercio por xunto e intermediarios do comercio, agás vehículos de motor e motocicletas	18	0,3	100	0,3
Subtotal	56	0,9	1.614	4,5
Total Xeral	6.179	100	35.659	100

Fonte: Consellería de Emprego e Igualdade

acollería ao 13,5% das persoas protexidas por estes expedientes de regulación (218 persoas) e o de comercio por xunto e intermediarios de do

comercio, agás vehículos de motor e motocicletas as 100 persoas restantes afectadas por estes ERTE por razóns Económicas, Técnicas e de Produción.



COMENTARIO

EL ATLAS GALLEGO DE LA EMPRESA COMPROMETIDA
JULIÁN RODRÍGUEZ, DIRECTOR DE ECONOMÍA DIGITAL GALICIA

Lo que comenzó como una idea que bien podría haberse sintetizado con un bolígrafo sobre una servilleta es hoy una propuesta que apunta a la consolidación. Se trata del Atlas Gallego de la Empresa Comprometida, editado por Economía Digital Galicia, un análisis en profundidad de la implicación y el compromiso de las empresas gallegas con la sociedad. El Atlas llega este año a su segunda edición, mejorada y ampliada.

Para la elaboración de este proyecto, hemos intentado huir de esa gran autopista que es la Responsabilidad Social Corporativa, sobre todo la mal entendida, la que se construye como herramienta de proyección de las propias empresas, y hemos transitado por veredas que consideramos más interesantes, al seleccionar nuestro equipo las variables y categorías que mejor

pueden testar y retratar el compromiso de las empresas. Esa es la filosofía del Atlas Gallego de la Empresa Comprometida también en su segunda edición.

Con el Atlas, la propuesta de Economía Digital Galicia es doble. Por un lado, analizamos la responsabilidad e implicación de las empresas gallegas desde cuatro prismas complementarios, y lo hacemos de forma premeditadamente decidida: el Buen Gobierno, el Medio Ambiente, el Entorno y las Personas, que son las categorías seleccionadas fruto de un debate interno. De otro, ponemos en valor esa muestra de compromiso que supone para las empresas el simple hecho de participar en el Atlas y someterse de forma voluntaria a un escrutinio por parte del equipo que ha conformado Economía Digital Galicia, integrado tanto por economistas como por periodistas.

LAS EMPRESAS, PROTAGONISTAS

Para la elaboración del Atlas, Economía Digital Galicia solicitó directamente el concurso de las 920 compañías

o grupos empresariales con una facturación superior a los 10 millones de euros y más de 50 trabajadores, una

muestra que representa a más 1.325 sociedades. Finalmente, el Atlas 2021 está formado por 70 empresas o grupos consolidados, que suman una facturación global de 30.201 millones de euros y cuentan con 227.484 empleos directos. Suponen un 16% más que en el año 2020. De ellas, el 53% entran por primera vez en el Atlas.

Por provincias, el 55,7% de las empresas que participan en el Atlas están localizadas en A Coruña, el 32,9% en Pontevedra, el 8,6% en Lugo y únicamente el 2,8% en Ourense; una diferencia entre las demarcaciones atlánticas y las del interior que refleja esa dicotomía tradicional en la distribución territorial de la economía gallega.

UN ATLAS, NO UN RÁNKING

El Atlas Gallego de la Empresa Comprometida nació en el año 2020. Se diseñó con el propósito de identificar y subrayar esa actitud de compromiso. Por tal motivo, no establecimos un ránking que estimulara la competencia entre las empresas que lo forman. La auténtica intención del Atlas es conocer la situa-

ción del tejido empresarial gallego respecto a las variables que determinan su compromiso con el país, ya sea a través de su economía, su medio, su idiosincrasia y su gente, y poner en valor las compañías ejemplares que de alguna manera marcan el camino a seguir. Por eso hablamos de Atlas y no de ránking.

MEDIR UN COMPROMISO

Las categorías son analizadas a partir de variables identificativas del compromiso de las empresas hacia cada una de las áreas. En su segunda edición, la de 2021, recurrimos a un total de 27 variables, dos de ellas de carácter general (facturación y empleo). Estas variables se pueden estructurar en atributos, los cuales representan los distintos ámbitos de la realidad que se pretende medir. Por ilustrarlo con un ejemplo, la primera variable en la categoría Bueno Gobier-

no es Política ética, que se divide en los seis atributos siguientes: existencia de un código ético en la empresa; implantación de procesos de seguimiento del comportamiento ético; procesos específicos de información y transparencia en aplicación del código ético; aplicación de sanciones por prácticas contrarias al comportamiento ético; convocatoria de eventos formativos en torno a la ética, y exigencia de un código ético a proveedores.

VARIABLES E ÍNDICES

La amplitud de realidades observadas propicia un análisis diverso y descarta el efecto de alteración sobre los resultados que podría tener alguna variable en caso de que el estudio se hubiera restringido a pocos conceptos, y asegura además un peso equilibrado de las realidades que componen el Atlas. Una vez recopilados los datos, procedentes en su mayoría de una encuesta cubierta por las empresas participantes, son tratados mediante cálculos y, de este modo, se obtienen unos índices por variable que, agregados, componen el índice sintético de cada empresa respecto a cada categoría.

Los índices se hacen sobre una base 100, de modo que se facilita la comparación entre variables. También se

tiene en consideración la diferencia entre sectores de forma que, por ejemplo, empresas industriales tenderán a realizar un gasto mayor en asuntos como la protección ambiental que las empresas de servicios. Por ese motivo, a efectos de la evaluación de esta variable, la del gasto en protección ambiental, se comparan empresas de sectores similares.

Finalmente, los índices se trasladan a una escala de niveles ilustrados por estrellas los cuales vienen a representar los distintos estadios de compromiso (de 0 a 5) que muestra cada empresa respecto a las cuatro categorías definidas. Con ese panel de estrellas construimos el Atlas Gallego de la Empresa Comprometida.

RESULTADOS GENERALES

En la edición de 2021, quisimos que la primera cuestión a tratar fuese la política que siguieron las empresas gallegas ante la pandemia. El resultado fue que de las 70 empresas, 50 adaptaron la actividad a la evolución de la demanda sin recurrir a ningún tipo de ERTE o fórmula similar. Otra cuestión derivada de la pandemia fue la implantación del teletrabajo. El Atlas verifica la actuación decidida en este apartado pues salvo tres empresas, el resto pusieron en marcha soluciones de trabajo en el hogar, 5 porque ya disponían de una plataforma y

hasta 62, el 88,6% del total, la desarrollaron para hacer frente a la pandemia

Más allá de la reacción ante el Covid-19 y antes de profundizar en el estudio de cada categoría, pondremos de relieve las conclusiones generales del Atlas Gallego de la Empresa Comprometida 2021. En primer lugar, un total de doce corporaciones obtuvieron una valoración de 3 estrellas o superior en las cuatro categorías, lo que indica la preocupación de esas compañías en todas las áreas en estudio y hace pensar en una estrategia integra



	Empresas consultadas	Empresas participantes	Facturación global empresas participantes	Empleo directo empresas participantes
2020	920	70	30.201 M€	227.484
2019	570	60	38.044 M€	256.433

ALGUNAS CONCLUSIONES

Entre otras conclusiones, cabe destacar que un elevado porcentaje de las empresas que participaron (el 89%) cuenta con un código ético o herramienta similar, además de tener procesos de seguimiento (el 74%). También es alta la proporción de compañías que cuentan con un catálogo de sanciones por los comportamientos contrarios a las buenas prácticas (82%) y exigen el cumplimiento del código ético a los proveedores (70%).

Sin embargo, esta voluntad de cumplimiento no está certificada por alguno de los sellos internacionales reconocidos, como SGE 21, que mide la gestión ética (5,7%) o el ISO 37001, que certifica la gestión anti-soborno (4,3%). Tampoco es destacable la participación en el Pacto Mundial, ya que 62,3% de las empresas no están adheridas en ninguna de sus modalidades.

Respecto al compromiso medioambiental, las empresas del Atlas adolecen de certificaciones según los estándar

internacionales. El 63% cuenta con el sello de la norma ISO 14001 de gestión ambiental, pero otras certificaciones como la Etiqueta Ecolabel (4,3%), control de emisión de gases de efecto invernadero (10%), huella hídrica (0%), residuo cero (2,9%) o declaración ambiental de producto (2,9%) son muy minoritarias.

El Atlas de Economía Digital Galicia constata la tendencia de las empresas para adaptarse a la economía circular. El 34,3% cuenta con un plan para la implantación de la bioeconomía; el 63% dispone de un plan de reducción de plásticos, y otro 63% apuesta por envases y embalajes reutilizables o reciclables. El 41,4% asegura que ha optado por medidas para la sustitución de materias primas y productos de origen fósil y el 27% ha incorporado la exigencia de reducción de plásticos a sus proveedores.

La lucha por la igualdad de género es otro aspecto en el que destacan las empresas que participan en el Atlas.

Estructura del Atlas

4 CATEGORÍAS
27 VARIABLES
76 ATRIBUTOS



BUEN GOBIERNO

- Política ética
- Certificaciones éticas
- Pacto Mundial ONU
- Transparencia activa
- Transparencia financiera



MEDIO AMBIENTE

- Certificaciones ambientales
- Gasto en protección ambiental
- Control emisiones GEI
- Evolución de emisiones GEI
- Uso fuentes energía renov.
- Bioeconomía circular



ENTORNO

- Peso de proveedores gallegos
- Expansión de mercados
- Peso del personal en Galicia
- Participación social
- Cultura e lengua gallegas
- Investigación e Desarrollo



PERSONAS

- Movimiento de personal
- Formación
- Estabilidad
- Personas con discapacidad
- Igualdad
- Teletrabajo
- Procesos participativos
- Crisis Covid-19

El 91,4% cuenta con medidas para facilitar la conciliación de la vida laboral y familiar, y el 75% dispone de un programa para identificar y eliminar casos de discriminación laboral por motivo de género. De las empresas consultadas, el 68,6% disponen de un plan propio para lograr la igualdad de género en sus órganos de gobierno; y el 71% comunica la retribución media por categorías laborales y realiza un seguimiento para evitar posibles desigualdades por género.

Sin embargo, el techo de cristal permanece aún en las empresas para los puestos directivos o de representación

en el consejo de administración. Las mujeres con cargos en los comités de dirección de las compañías del Atlas representan el 27,4% del total, mientras que en los consejos de administración tan sólo suponen el 19,3%.

El Atlas Gallego de la Empresa Comprometida cierra así un círculo, el de su segunda edición, con la aspiración de mejorar y crecer en próximas entregas, pero siempre con el objetivo de poner a disposición de Galicia una herramienta útil y de valor para nuestra economía y sus empresas y, por tanto, también para el conjunto de la sociedad.



www.foroeconomicodegalicia.es

O Foro Económico de Galicia é unha plataforma de transferencia de coñecemento en materia económica dende as empresas e universidades galegas á sociedade e aos espazos de decisión pública. O Foro integra a profesores e investigadores, empresarios e directivos representativos dos diferentes sectores e áreas de Galicia, e xornalistas galegos de referencia.

SOCIOS

		
		
 <p>Cruz Roja</p>		
		
 <p>MEGASA</p>		 <p>Grupo Nogar</p>
		
		<p>Grupo de investigación GEN Universida de Vigo</p>



//ABANCA

INFORME DE CONXUNTURA SOCIOECONÓMICA

I / 2022

FERNANDO GONZÁLEZ LAXE (COORD.)

JOSÉ FRANCISCO ARMESTO PINA

PATRICIO SÁNCHEZ FERNÁNDEZ

SANTIAGO LAGO PEÑAS