

O COMPLEXO LÁCTEO GALEGO
NUN MERCADO LIBERALIZADO.
ESTRATEGIAS E POLÍTICAS ANTE A DESAPARICIÓN
DO SISTEMA DE COTAS NA UE

DOCUMENTO 13 / 2015

EDELMIRO LÓPEZ IGLESIAS



ÍNDICE

1. A relevancia do complexo lácteo na economía galega; elementos que van condicionar o seu contexto a medio prazo
2. Explotacións lácteas: necesidade de reorientarse cara a sistemas produtivos máis ligados á terra
3. Industria láctea e mercados: riscos e oportunidades derivados do novo contexto
4. A (des)articulación da cadea láctea; relacións entre produtores, industrias e distribución
5. Propostas sobre as actuacións prioritarias para un futuro posible

Na primavera e verán de 2015 o sector lácteo volveu saltar en Galicia aos titulares dos medios de comunicación debido, igual que en episodios anteriores, ás mobilizacións dos gandeiros. Mobilizacións centradas neste caso nos baixos prezos e tamén na falta de garantía de recollida da súa produción. Para entender as causas de fondo desas protestas convén examinar os cambios rexistrados na última década na regulación do sector a nivel europeo. Esta regulación estivo marcada desde 1984 pola continxentación da produción, a través do sistema de cotas, ademais de manterse un importante sostemento público dos prezos. A partir de 2003, sen embargo, iniciouse unha liberalización do mercado lácteo na Unión Europea, que foi desmantelando os mecanismos públicos de estabilización dos prezos. Liberalización que ven de culminar coa desaparición, en abril de 2015, do sistema de cotas. O resultado é que se foi configurando un mercado liberalizado, no referido aos prezos e agora tamén aos volumes de produción.

Máis alá da conxuntura recente, este documento trata de aportar un diagnóstico sobre as perspectivas do complexo lácteo galego (a cadea ligada á produción e transformación do leite) no novo contexto europeo e mundial. Ten futuro este complexo nun mercado liberalizado ?; cales son as súas fortalezas e debilidades ?; que actuacións serían prioritarias para asegurar o seu futuro a medio prazo ?. Son estas as cuestións sobre as que tentamos aportar luz.

O documento organízase en cinco apartados. Comezamos resumindo algúns datos que ilustran a relevancia do sector na economía galega e sinalando os elementos que van marcar o seu contexto nos próximos anos (apartado 1). Nos apartados 2 a 4 detémonos nas tres grandes cuestións a resolver: o modelo produtivo das explotacións, a debilidade da industria e a organización da cadea. Sobre esa base, formulamos finalmente (apartado 5) unha serie de propostas sobre as estratexias e políticas a adoptar polos axentes públicos e privados.

1. A RELEVANCIA DO COMPLEXO LÁCTEO NA ECONOMÍA GALEGA; ELEMENTOS QUE VAN CONDICIONAR O SEU CONTEXTO A MEDIO PRAZO

A pesar de todas as dificultades, e da percepción social de que estamos ante un sector en crise permanente, nas tres décadas transcorridas desde a integración na UE o sector lácteo proseguiu en Galicia cun notable dinamismo produtivo. Nun contexto de acelerada reestruturación, que fixo que o número de explotacións baixara en números redondos de 100.000 a menos de 10.000, a produción de leite multiplicouse no período 1985-2014 por 1,6 (Meixide et al, 2015). E iso acompañouse ademais dun ascenso da porcentaxe que é vendida á industria (do 73,4% ao 93,4%), polo que o volume das entregas á industria fixo máis que duplicarse (de 1.206 millóns de litros en 1985 a 2.464 na campaña 2014/2015).

Ese dinamismo tivo dous efectos:

- Incrementouse de forma significativa a participación de Galicia na produción láctea española: do 26,9% en 1985 ao 38,8% en 2014; reforzándose como a principal zona produtora e con moita diferenza.
- Paralelamente esta rama consolidouse como a principal liña de especialización do agro galego, pasando de aportar o 24,1% do valor da produción agraria en 1990 ao 30,8% en 2008 (Meixide et al, 2015).

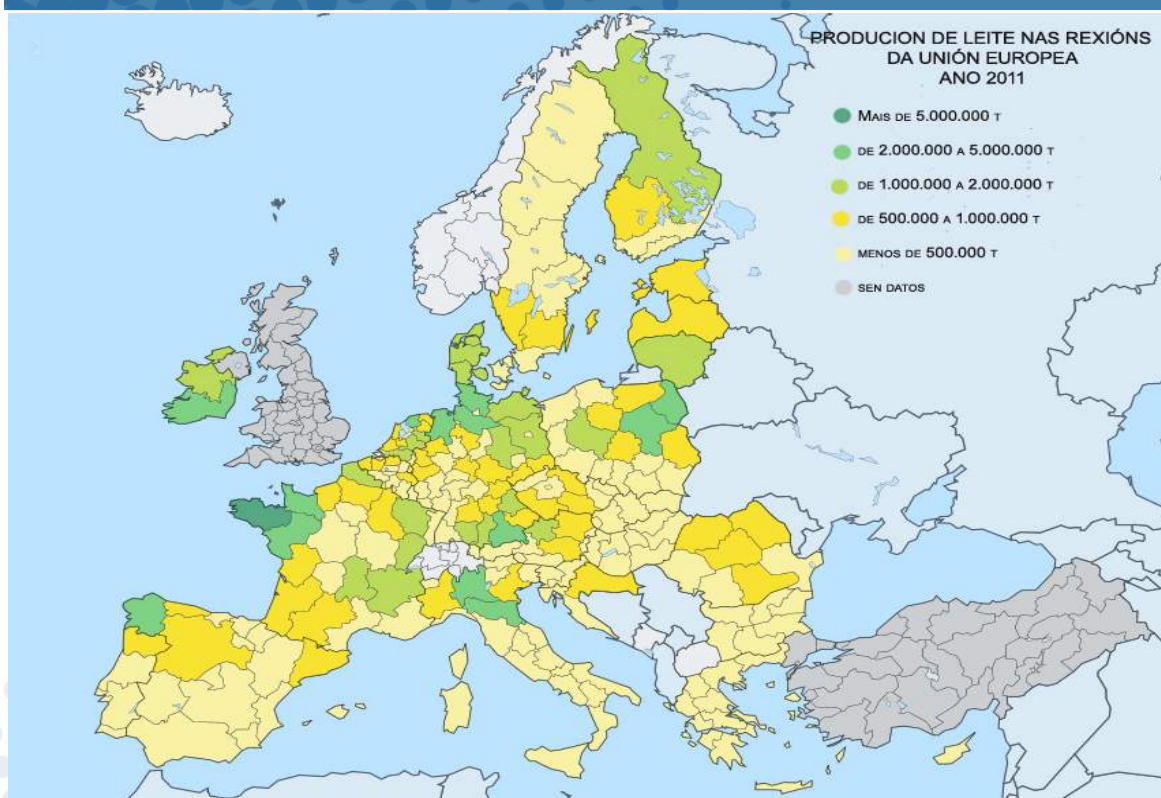
O peso que ten o leite no sector agrario galego refórzase se tomamos a clasificación das explotacións segundo a súa orientación produtiva: de acordo coa Enquisa sobre a estrutura das explotacións agrarias de 2013 (EEEEA 2013), as explotacións especializadas no leite, sendo o 13% das existentes no noso agro

(unhas 10.000), ocupan 1/3 da superficie agraria (SAU) e xeran o 42% do valor da produción. Se a elas unimos as bovinas mixtas (leite-carne), as explotacións con produción láctea suman o 35% da SAU e o 44% do output agrario (Meixide et al, 2015).

No sector lácteo están, ademais, a maior parte das explotacións de mediana e grande dimensión que constitúen o “núcleo duro” do sector agrario galego. Nas décadas recentes asistimos no noso agro á progresiva consolidación dun segmento de explotacións medianas e grandes, todavía minoritarias en número pero que son xa as que xogan o papel fundamental na xestión do territorio e sobre todo na xeración do output. Este “núcleo duro” pode identificarse coas explotacións que na EEEA 2013 obteñen unha produción anual superior a 48.000 euros: unhas 10.000 explotacións, 13% do total, nas que está 1/4 da man de obra agraria, pero que concentran o 43% da SAU e aportan máis dos 3/4 da produción. Pois ben, este conxunto, o segmento máis profesional da nosa agricultura, concéntrase esencialmente no sector lácteo: das 10.000 explotacións citadas, o 65% pertencen á Orientación Técnico-Económica (OTE) bovino de leite (Meixide et al, 2015).

O dinamismo das últimas décadas non só permitiu reforzar a posición de primeira zona produtora, con moita diferenza, de España. Senón que fixo que Galicia figure actualmente entre as 10 primeiras rexións lácteas da UE (Díez, 2014); sendo a única no sur de Europa, xunto coa Lombardía e Emilia-Romagna no norte de Italia, que forma parte deste grupo (mapa 1 e cadro 1).

Mapa 1. Produción de leite nas rexións da UE en 2011



Fonte: EUROSTAT e elaboración propia.

Cadro 1. Produción de leite nas 10 primeiras rexións lácteas da UE

	Produción de leite (miles de toneladas)			Taxa de variación anual 2007-2011
	2007	2009	2011	
FR Bretagne	4.869,3	4.825,5	5.338,4	2,4%
IE Southern and Eastern	4.097,3	3.926,9	4.446,0	2,1%
IT Lombardia	4.022,2	4.227,2	4.227,3	1,3%
FR Pays de la Loire	3.416,0	3.448,6	3.737,6	2,4%
DE Weser-Ems	2.687,1	2.888,2	3.060,3	3,5%
FR Basse-Normandie	2.598,6	2.572,1	2.865,2	2,6%
PL Mazowieckie	2.370,0	2.527,0	2.730,0	3,8%
DE Schleswig-Holstein	2.377,3	2.588,7	2.664,1	3,0%
ES Galicia	2.354,4	2.373,0	2.546,2	2,0%
IT Emilia-Romagna	n/d	n/d	2.433,2	n/d

Fonte: EUROSTAT e elaboración propia.

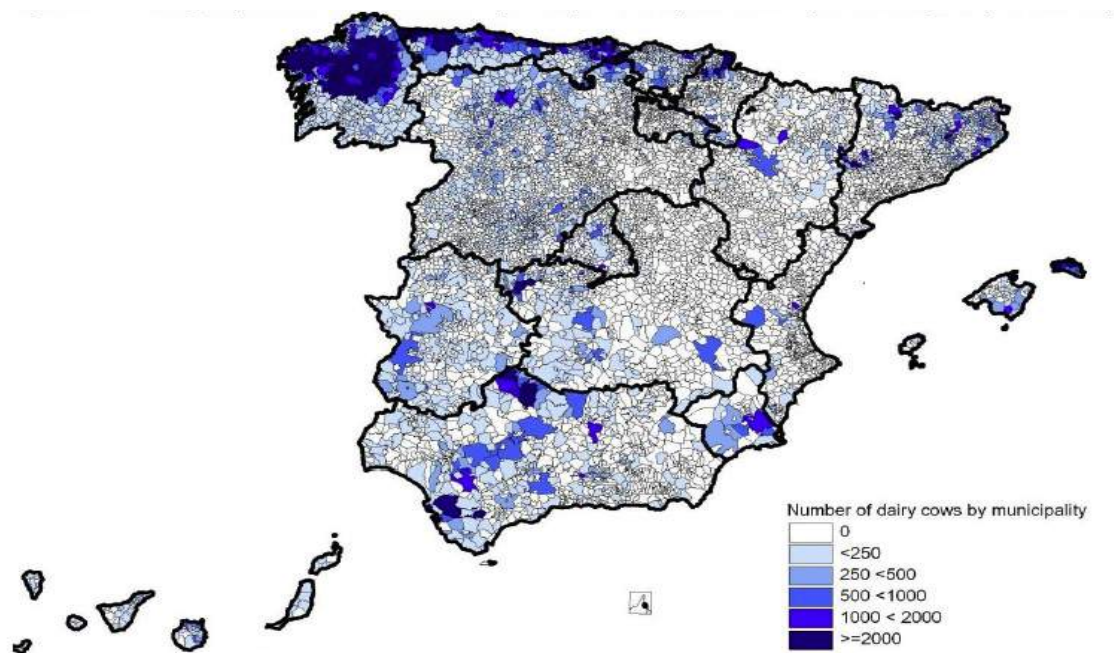
Centrándonos no ámbito do Estado resulta ilustrativo o mapa 2, no que está representada a distribución a nivel municipal das vacas de leite en base aos datos do Censo agrario de 2009. Este mapa mostra de forma nítida que dentro de España a produción láctea é esencialmente un “tema galego”, e máis en concreto da Galicia central e septentrional.

Fruto do dinamismo das explotacións, o complexo lácteo (conxunto de actividades ligadas á produción e transformación do leite) constitúe actualmente un sector estratéxico para o desenvolvemento económico e o equilibrio territorial de Galicia. No cadro 2 ofrecemos unha estimación do peso deste complexo no PIB con cifras de 2012. Nese ano, segundo as Contas económicas do Instituto Galego de Estatística, o sector agrario aportaba o 2,8% do

Valor Engadido Bruto (VEB) da economía galega; e dese total estimamos, en base á EEEA 2013, que o 43,8% correspondía ás explotacións leiteiras. Daí resulta para o sector lácteo un VEB de 603,2 millóns de euros, 1,23% do PIB. A industria láctea, pola súa parte, xera un VEB de 155,7 millóns, 0,31% do PIB. Globalmente, pois, o complexo lácteo supón o 1,54% do PIB (cadro 2).

Ademais, a aportación directa ao PIB non dá unha medida adecuada do peso deste complexo na economía galega, dados os fortes encadeamentos con outras ramas que rexistran tanto as explotacións como as industrias. E a iso hai que engadir a especial relevancia destas actividades en moitas zonas rurais. O que as converte nun dos pilares do sostemento económico e demográfico destas comarcas.

Mapa 2. Distribución xeográfica das vacas de leite en España; número de vacas de leite por concellos 2009



Fonte: Elaboración propia a partir de INE, Censo agrario de 2009.

Cadro 2. Aproximación ao peso do complexo lácteo no PIB de Galicia 2012

	VEB (millóns de euros)	% VEB da economía galega
Total economía galega	49.170,0	100,0%
Sector agrario (Agricultura, gandería, caza e servizos relacionados)	1.377,3	2,8%
% explotacións lácteas na produción agraria	43,8%	
1. Explotacións lácteas	603,2	1,23%
2. Industria láctea	155,7	0,31%
Complexo lácteo (1+2)	758,9	1,54%

Fonte: Elaboración propia a partir de IGE: Contas económicas de Galicia 2012 e INE: Encuesta sobre la Estructura de las Explotaciones Agrícolas 2013.

Non obstante, eses datos ilustran xa a debilidade estrutural do complexo: a carencia dunha industria transformadora á altura do sector produtor. Do VEB total deste complexo o 80% procede das explotacións, mentres que a industria só aporta o 20%. Noutras palabras: a industria unicamente engade 26 céntimos a cada euro de VEB de produción láctea. Estamos, en definitiva, ante unha cadea produtiva “truncada”, que se limita esencialmente á obtención de materias primas. O que non só reduce a renda e emprego xerado (que están cada vez máis na transformación industrial e na distribución), senón que fai moi vulnerables todos os eslabóns da cadea.

Para valorar as cifras anteriores podemos apuntar algúns elementos comparativos sen saír do ámbito español: Cataluña, cunha produción de leite de vaca que é

pouco máis de 1/4 da galega, conta cun VEB da industria láctea que multiplica por 1,5 o do noso País; e en Asturias o VEB xerado pola transformación industrial é 1,2 veces maior, a pesar de que a súa produción leiteira limitase a 1/5 da de Galicia¹. Polo tanto, en ambas Comunidades a relación entre o segmento industrial e a produción de materia prima multiplica por 6 a cifra galega.

Partindo desa realidade, o contexto no que vai ter que desenvolverse o complexo lácteo galego nos próximos anos estará marcado por catro elementos, os tres primeiros referidos aos mercados e o cuarto ás políticas:

a. Tendencias dos mercados mundiais de produtos lácteos. O previsible, segundo todas as proxeccións, é un incremento da demanda e o mantemento de

1. Cálculos realizados a partir dos datos do FEGA sobre as entregas de leite á industria na campaña 2014-2015 e a Encuesta industrial anual de empresas do INE correspondente a 2013.

prezos relativamente altos, pero cunha forte volatilidade (como ilustra a conxuntura actual).

b. Custos das materias primas para a alimentación animal. As proxeccións coinciden en que na próxima década se vai consolidar a alza e volatilidade que ven caracterizando os prezos destas materias primas desde 2007.

c. Mudanzas na demanda española como consecuencia da crise económica. Os datos poñen de manifesto unha evolución moi desigual do consumo de leite envasado, queixos e outros produtos elaborados (iogurts, postres, batidos); e de modo xeral unha atención cada vez maior dos consumidores ao prezo fronte á calidade, o que impulsou o peso crescente das marcas de distribuidor. Partindo das tendencias recentes, hai que destacar as incógnitas sobre os cambios no consumo alimentario que iso pode provocar a medio prazo.

d. Reforma da Política Agraria Común (PAC) no período 2014-2020. Esta reforma contén elementos que van afectar de modo importante ás explotacións e ao conxunto da cadea láctea na UE:

- Desaparición do sistema de cotas desde o 1 de abril de 2015, que veu culminar a liberalización do mercado lácteo iniciada coa reforma da PAC de 2003.
- Para facer fronte á inestabilidade dos mercados unicamente se contempla a intervención pública en caso de crises graves (“rede de seguridade”). A estabilización dos mercados confíase principalmente á autorregulación po-

los axentes de cada cadea produtiva, xeralizando a todos os produtos agrarios as medidas aprobadas en 2012 no “paquete lácteo” (contratos por escrito entre produtores e industrias, constitución de organizacións de produtores con capacidade de negociación colectiva, reforzo das organizacións interprofesionais).

- Modificacións nas axudas directas ás explotacións: inicio dunha igualación dos pagos por hectárea; busca dunha nova lexitimidade para as axudas, en base sobre todo a criterios ambientais (“pago verde”).

Ese contexto, a escala internacional, europea e estatal, vai orixinar importantes desafíos para as explotacións e a industria láctea en Galicia, pero tamén abre novas oportunidades. Para afrontar este escenario partimos, como principal activo, dun núcleo duro de explotacións cun nivel tecnolóxico comparable ás zonas desenvolvidas da UE. Pero hai tres problemas que é preciso abordar (polos axentes privados e as políticas públicas dos Gobernos español e galego):

- a. O modelo produtivo das explotacións.
- b. A debilidade da industria láctea; globalmente do tecido industrial e cooperativo.
- c. A organización da cadea, das relacións entre gandeiros, industrias e distribución.

Imos referirnos a esas tres cuestións (apartados 2 a 4). Para concluir con algunhas propostas sobre as actuacións prioritarias (apartado 5).

2. EXPLOTACIÓNS LÁCTEAS: NECESIDADE DE REORIENTARSE CARA A SISTEMAS PRODUTIVOS MÁIS LIGADOS Á TERRA

2.1. O MODELO PRODUTIVO QUE SE CONFIGUROU NAS ÚLTIMAS DÉCADAS

O modelo produtivo que se configurou no sector lácteo galego ao longo das últimas décadas estivo moi condicionado polas limitacións estruturais da maioría das explotacións: reducida superficie, fragmentación parcelaria, dificultades para incrementar a base territorial (a través da compra ou o arrendamento). Eses condicionantes estruturais fixeron que, con diferenzas dunhas a outras explotacións, se consolidara como dominante un modelo intensivo fortemente dependente das compras de alimentos para o gando (elaborados con materias primas importadas, na súa maioría do exterior de España); en suma, un modelo produtivo construído en boa medida “de espaldas” á terra.

Isto aparece ilustrado polo mapa 3, onde se recolle para as explotacións lácteas das diferentes rexións da UE o peso das compras de alimentos para o gando sobre o prezo do leite. Podemos observar que en Galicia esa porcentaxe sitúase no 25%-30%, o que nos coloca entre as rexións cun nivel medio-alto de dependencia dos alimentos comprados. O noso modelo produtivo non alcanza os niveis de intensidade e dependencia externa do sur e o mediterráneo español; pero contrasta co existente nas rexións atlánticas do noroeste de Francia, Irlanda e en xeral nas zonas cun alto potencial forraxeiro (mapa 3).

Ese modelo produtivo presentaba (e presenta) importantes problemas desde unha óptica colectiva, pensando no uso eficiente e sostible dos recursos do medio rural galego. Problemas tanto no plano económico como no ambiental.

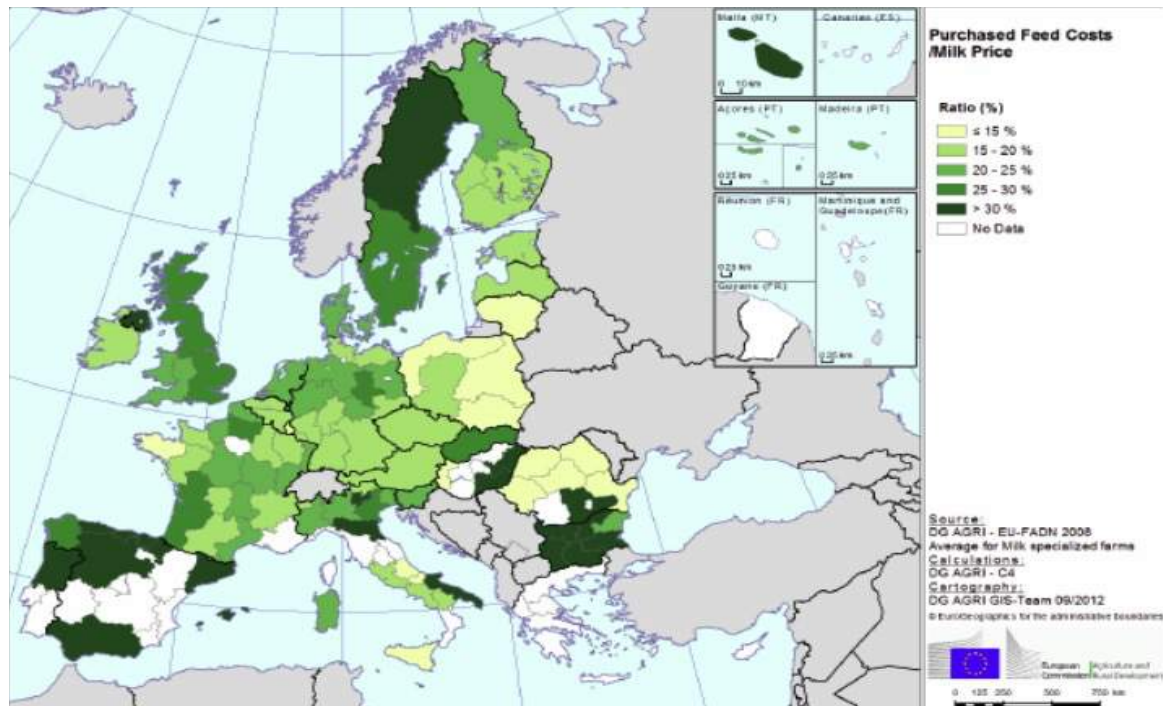
Comezando polos problemas económicos, o modelo produtivo no leite contribuíu á elevada dependencia de Galicia das importacións de alimentos para o gando, que están en boa medida na orixe do déficit estrutural da balanza agroalimentaria nas décadas recentes. Ao mesmo tempo que se desaproveitan os recursos propios, plasmados en miles de hectáreas de alto potencial agrario que están abandonadas (López Iglesias et al, 2013).

No que respecta aos problemas ambientais, estes derivanse da coexistencia de dous fenómenos, sobre todo entre diferentes comarcas pero ás veces no mesmo concello ou incluso na mesma parroquia:

- Crecente intensificación nunha parte pequena do territorio; o que orixina problemas de contaminación das augas e sobreexplotación dos solos.
- Abandono de grandes extensións cun elevado potencial agrario; tanto antigas terras de labradío e pastos pertencentes a explotacións desaparecidas, como superficies de monte nas que desapareceron os aproveitamentos tradicionais sen consolidarse outros novos. O que, entre outros efectos, contribúe a alimentar o risco de incendios forestais (López Iglesias et al, 2013).

Porén, a pesar deses problemas desde un punto de vista colectivo, o citado modelo era totalmente racional a nivel microeconómico, desde a perspectiva do gandeiro individual; e permitía até os anos

Mapa 3. Peso dos custos na compra de alimentos para o gando sobre o prezo do leite nas rexións da UE 2008



recentes obter uns resultados económicos aceptables. Isto era así por varios factores:

-Dadas as enormes dificultades para comprar ou arrendar terras, e dado que a solución deste problema non está nas mans de cada gandeiro (depende de reformas no marco institucional que regula a propiedade e os usos da terra), era totalmente racional que as explotacións optaran pola vía da intensificación (incremento da carga gandeira e da produción por hectárea).

-Esa estratexia víase estimulada polo mantemento de prezos baixos dos alimentos comprados, dunha relación favorable “prezo do leite/ prezo dos pensos”; dada a disponibilidad de materias primas baratas (cereais e oleaxinosas) nos mercados

internacionais.

-Ademais, tamén incidían na mesma dirección:

- A inclusión no pago do leite por parte das industrias de elevadas primas de cantidade (en función do volume vendido). O que favorecía a aposta polo aumento da produción como obxectivo básico da explotación; deixando nun lugar secundario a cuestión dos custos.

- O feito de que as axudas directas da PAC que se introducen no sector a partir de 2004 (prima láctea, integrada desde 2006 no Pago Único) estaban ligadas ao volume de produción (exactamente á cota), sen que a súa cuantía tivera ningunha vinculación coa superficie.

2.2. O NOVO CONTEXTO QUE SE PERFILA A MEDIO PRAZO

O escenario descrito mantívose en liñas xerais até 2007-2008. Pero nos últimos anos experimentou cambios substanciais, que se van acentuar no futuro. Tres son as novidades a destacar.

a. Prezos das materias primas para a alimentación animal: alza e forte volatilidade

A partir de 2007 conséntase nos mercados internacionais unha crecente volatilidade dos prezos das materias primas para a alimentación do gando (cereais, oleaxinosas), dentro dunha tendencia fortemente alcista; ao tempo que asistimos a un incremento maior do custo dos fertilizantes e a enerxía. Sen entrar nas causas desta inflexión, todas as previsións coinciden en que a medio prazo eses prezos se van manter elevados, moi por encima dos existentes até 2007, acompañándose iso dunha alta volatilidade.

Esas tendencias nos mercados mundiais tiveron un forte impacto sobre as explotacións lácteas españolas e galegas, orixinando un encarecemento dos custos moi superior á alza do prezo do leite (gráfico 1). O que, dado o modelo produtivo vixente nestas explotacións, provocou unha contracción e notables oscilacións anuais na renda obtida.

b. Desaparición das cotas, culminando a liberalización do sector lácteo na UE

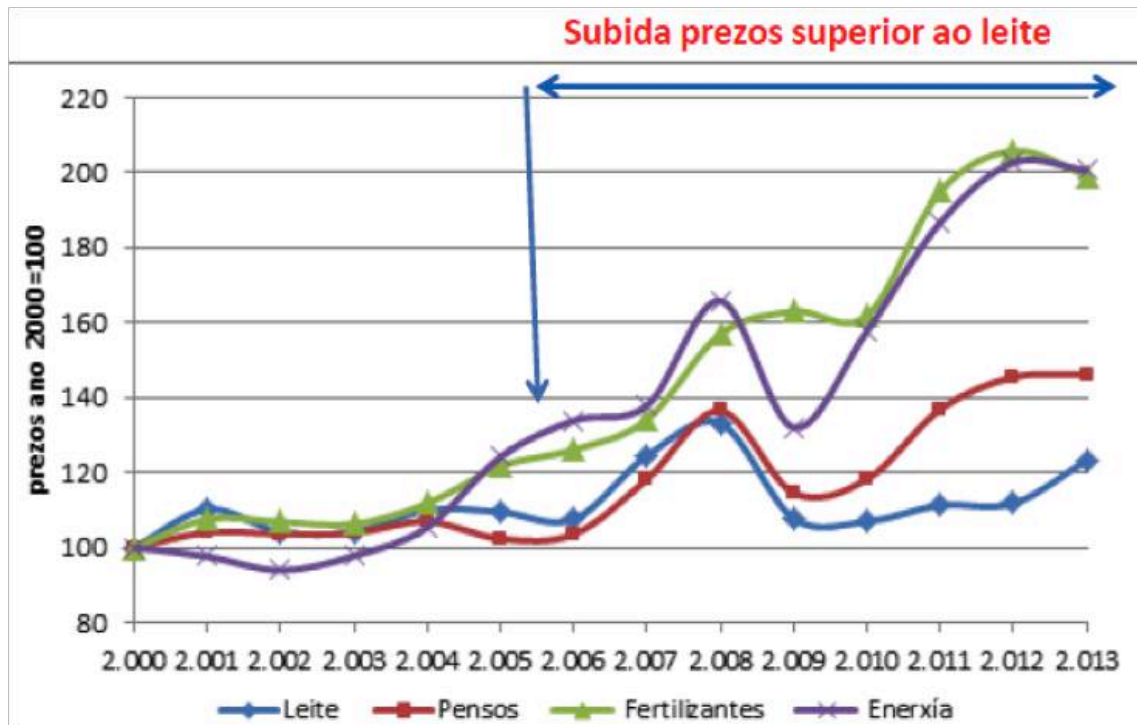
A segunda novidade que veu modificar o contexto no que operan as nosas explotacións lácteas é a desaparición do sistema de cotas desde o 1 de abril de

2015. Non obstante, hai que matizar que esta non é unha decisión puntual, senón a culminación dun proceso de liberalización iniciado unha década antes.

A política láctea da UE comezou un xiro substancial a partir da reforma da PAC aprobada en 2003. Xiro que se plasmou na redución dos prezos de intervención e no progresivo desmantelamento dos mecanismos públicos de estabilización dos mercados, nun contexto de apertura do mercado europeo á competencia internacional. Este xiro acentuouse en 2008 cos acordos do “Chequeo médico” da PAC, que introduciron sucesivos incrementos da cota (1% anual no período 2009-2013) como paso previo á súa eliminación. Polo tanto, a desaparición das cotas ven culminar a liberalización posta en marcha desde 2003 (Santiso, Sineiro e López Iglesias, 2014).

Os efectos desta liberalización conséntanse claramente nos datos. Até 2004 as compras de intervención do leite en po e manteiga aseguraban na UE un prezo mínimo equivalente para o leite de 28,3 céntimos de euro/kg; o que posibilitaba manter uns prezos estables, só coas habituais oscilacións estacionais, e moi por encima dos do mercado mundial. As reformas aplicadas desde ese ano fixeron, sen embargo, que aquel prezo mínimo baixara até o nivel actual de 21,7 céntimos de euro/kg. E iso, unido ao debilitamento da intervención pública, tivo dous efectos que se aprecian con nitidez a partir de 2007 (Santiso, Sineiro e López Iglesias, 2014): acentúanse de forma notable as oscilacións do prezo do leite percibido polos gandeiros europeos; este prezo vincúlase cada vez máis coa evolución,

Gráfico 1. Evolución dos prezos do leite, pensos, fertilizantes e enerxía.
España 2000-2013 (Índices, base 2000 = 100)



Fonte: Sineiro, F.; Vázquez, I. (2014): A produción leite en Galicia nunha Europa sen cotas. XII Xornadas SERAGRO

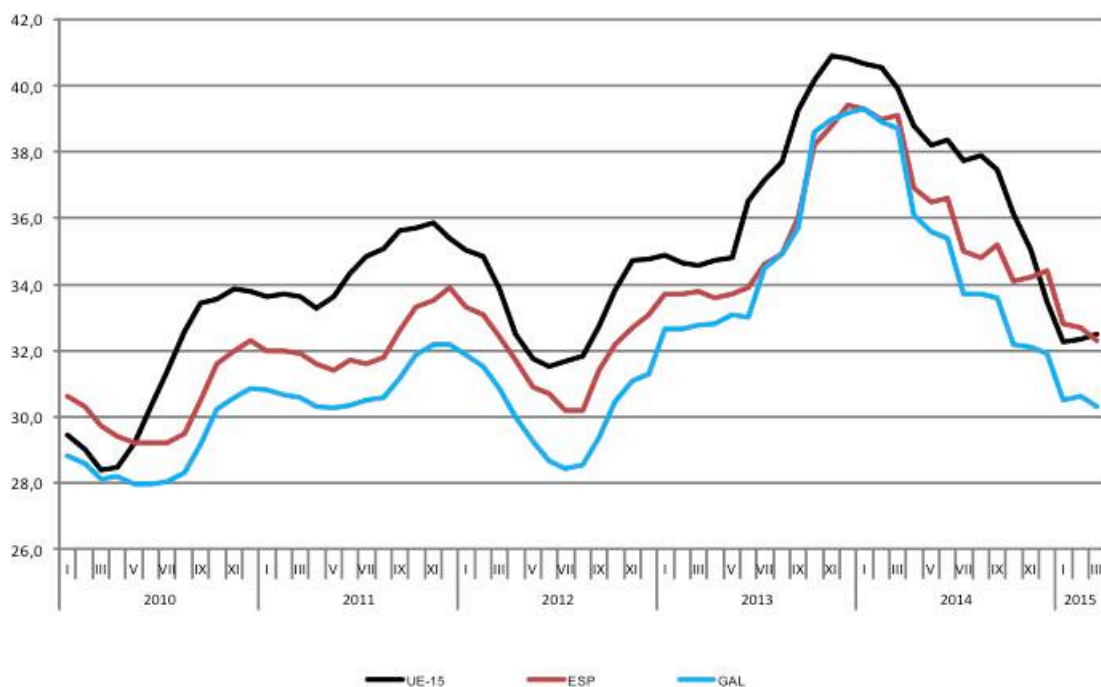
moi volátil, das cotizacións dos produtos industriais nos mercados internacionais.

Esas tendencias a nivel europeo repercutiron, obviamente, en Galicia. Así, se examinamos a evolución do prezo percibido polos nosos gandeiros no período 2010-2015 constatamos unha acusada volatilidade, manténdose sempre ese prezo por baixo da media española e europea (gráfico 2).

Partindo desas tendencias previas, está por ver o impacto que terá a desaparición do sistema de cotas. Pero dúas cousas parecen claras (European Com-

mission-JRC, 2008; Réquillart, Bouamra-Mechemache e Jongeneel, 2008; Sineiro e Vázquez, 2014): como indican todos os estudos, o previsible é que isto orixine un aumento da produción na UE coa conseguinte presión á baixa sobre os prezos; ademais facilitará que a produción tenda a concentrarse nas zonas con maiores vantaxes competitivas, polos menores custos de produción, por estar próximas aos grandes centros de consumo e/ou por contar cunha industria láctea máis sólida. De feito, isto é o que ven sucedendo desde 2008, a raíz dos sucesivos

Gráfico 2. Evolución mensual do prezo do leite ao produtor en Galicia, España e a UE-15 2010-2015 (céntimos de euro/litro para Galicia e España; céntimos/kg para a UE)



Fonte: FEAGA para Galicia e España; Comisión Europea para a UE

incrementos da cota como paso previo á desaparición do sistema: os datos mostran un aumento da produción, concentrado nas rexións da UE con maiores vantaxes competitivas no sector (mapa 4).

As explotacións galegas afrontan esta liberalización desde unha posición de desvantaxe, pola confluencia de catro factores: un tamaño medio inferior ao comunitario, o endebedamento que arrastran parte delas, o nivel comparativamente baixo de axudas directas da PAC e os altos custos na compra de alimentos. Ao que debemos engadir a debilidade da industria e a lonxanía aos principais centros de consumo. Fronte a esas debilidades, a grande baza coa que contan as nosas explotacións é o potencial para reducir os custos de produción, en base aos forraxes e outros alimentos obtidos

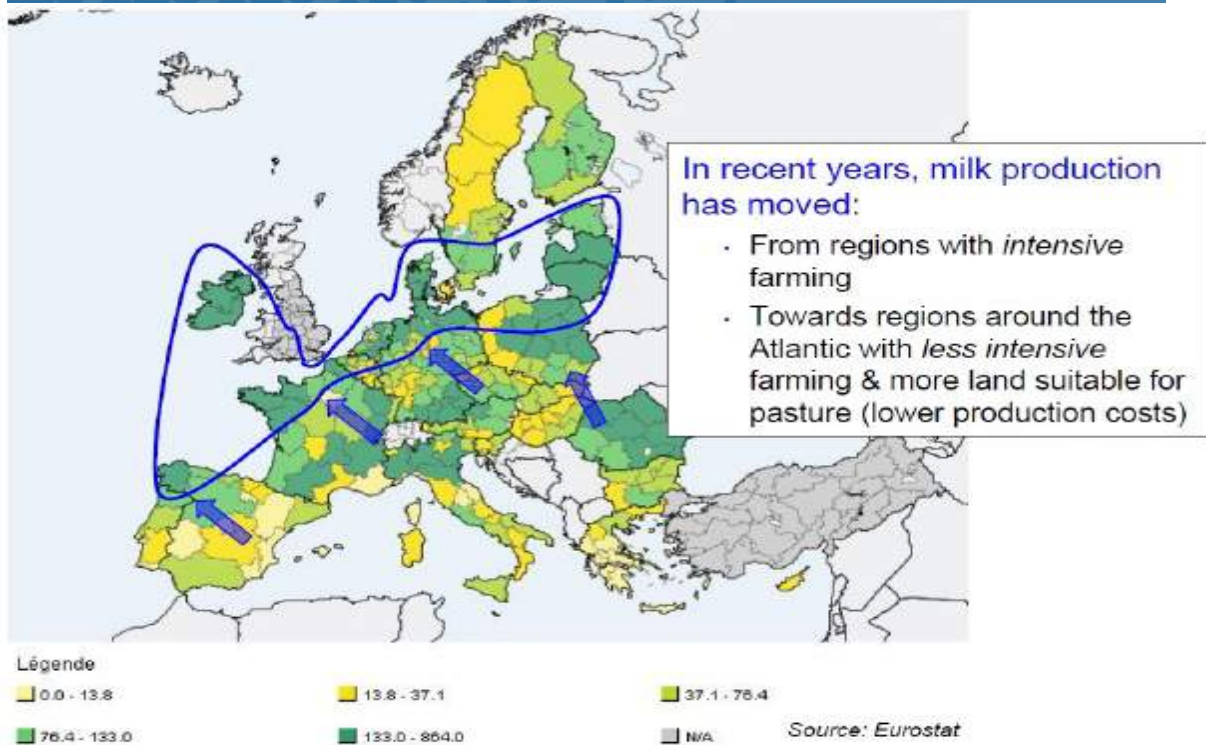
na explotación. De feito, o potencial de Galicia nun contexto de liberalización da produción parece avalado pola dinámica nos anos recentes (mapa 4).

Para comprender mellor esta dinámica (o crecemento da produción nun marco de progresiva liberalización do sector) convén ter presentes dous feitos:

-A pesar dos elevados gastos na compra de alimentos, as explotacións galegas rexistran un custo de produción do litro de leite inferior á media española e comparativamente baixo no contexto da UE (European Commission, 2014).

-Por outro lado, a dependencia destas explotacións dos alimentos comprados tendeu a reducirse, aínda que de forma moi gradual, a partir de 2007, como reacción ao encarecemento dos pensos (Barbeyto e López Garrido, 2013).

Mapa 4. Tendencias recentes da produción láctea a nivel rexional na UE



c. Modificación das axudas directas da PAC; tendencia á igualación dos pagos por hectárea

A reforma da PAC aprobada para o período 2014-2020 inclúe como outro ingrediente esencial un novo modelo de axudas directas ás explotacións, do que nos interesa salientarmos dous elementos. Por un lado, substitúese o esquema anterior, baseado no Pagamento Único, por unha diversidade de axudas (unhas obrigatorias e outras voluntarias para cada Estado), que tratan de responder a diferentes obxectivos e buscan unha nova lexitimidade do apoio ao sector (pagamento de base, pagamento verde, axudas a agricultores xóvenes, réxime específico para pequenos produtores, axudas acopladas en certos sectores,

...). Ao mesmo tempo, iníciase unha tendencia á igualación dos pagos por hectárea dentro de cada Estado ou rexión (“converxencia” das axudas) (Compés, López Iglesias e Martínez, 2011; Meixide et al, 2015).

O modelo que se perfila a medio prazo (máis alá de 2020) presenta un perigo para as explotacións lácteas galegas: que as axudas da PAC, que xa alcanzan unha cuantía comparativamente pequena por unidade de traballo e por explotación, se vexan máis reducidas, na medida en que se tenda a pagos por hectárea uniformes. Este perigo derívase da reducida superficie agraria das nosas explotacións leiteiras; o que orixina que, sendo os pagos por explotación e por traballador baixos, as axudas por hectárea alcancen un valor elevado no

contexto da agricultura española. Xa nos anos inmediatos, a pesar do modelo de aplicación da PAC 2014-2020 aprobado en España (que busca manter o statu quo), non será posible escapar dunha certa igualación das axudas por hectárea dentro de cada unha das “rexións” que se estableceron; o que vai penalizar ás explotacións lácteas máis intensivas.

Por outro lado, a introdución do novo pagamento verde anuncia outra tendencia que con toda probabilidade se reforzará a partir de 2020: a lexitimación dunha porcentaxe cada vez maior das axudas ás explotacións en base a criterios ambientais. Polo que é necesario buscar unha “adaptación intelixente” das explotacións lácteas a estes criterios.

2.3. CONSECUCENCIA: O PAPEL CENTRAL QUE VAI ADQUIRIR A TERRA COMO CONDICIONANTE DA VIABILIDADE DAS EXPLOTACIÓNS

Os tres factores citados (alza e volatilidade dos prezos das materias primas para a alimentación do gando, desaparición das cotas, tendencia á igualación das axudas por hectárea) apuntan na mesma dirección: o modelo produtivo imperante nas explotacións lácteas galegas, baseado nun alto uso de concentrado por litro de leite, vaise enfrontar a crecentes dificultades. Polo que se fai necesario reorientar os sistemas produtivos cara a modelos que dependan en menor medida da compra de alimentos externos, e máis baseados nos alimentos producidos na explotación.

O debate non é entre modelos extensivos e modelos intensivos. Senón que os conceptos clave no novo contexto van ser o grao de autonomía da explotación na alimentación do gando e a minimización dos custos por unidade de produto. Dito de forma simple, o importante non será ter

as vacas que producen máis leite senón os menores custos por litro. Polo tanto, o adecuado aproveitamento da terra vai xogar un papel moito máis relevante como condicionante da viabilidade das explotacións.

Nunha imaxe global, hoxe temos algo menos de 10.000 explotacións lácteas e ao redor de 350.000 vacas de leite concentradas en 220.000 hectáreas de SAU –cultivos e pastos- (7,5% do territorio galego). Un obxectivo realista para adaptarse ao novo contexto consistiría en manter un número de vacas similar (e con toda seguridade unha cifra menor de explotacións –polos factores demográficos-) sobre unha SAU dunhas 350.000 hectáreas. Isto requeriría que 130.000 hectáreas actualmente abandonadas ou subutilizadas foran incorporadas, preferiblemente mediante arrendamento, ás explotacións de leite para ampliar a súa base territorial.

2.4. MÁIS ALÁ DA CUESTIÓN DO MODELO PRODUTIVO, COMO XESTIONAR A CRECENTE VOLATILIDADE DA RENDA DAS EXPLOTACIÓNS LÁCTEAS ?

A volatilidade do prezo do leite, unido ás oscilacións no custo dos insumos,

están provocando nos anos recentes en toda a UE variacións moi fortes na ren-

da das explotacións, na marxe bruta ou neta obtida por litro de leite (European Commission, 2014). Situación que, nun contexto de mercados liberalizados, pode converterse en crónica.

Trátase dun problema global do sector lácteo europeo, pero que afecta de forma moi desigual aos distintos países e tipos de explotacións en función de dous factores: o comportamento concreto do prezo do leite e o custo dos insumos, condicionado pola estrutura da industria, a distribución e a organización da cadea produtiva; o outro factor que incide é o modelo produtivo das explotacións (nivel de dependencia dos insumos externos; eficiencia produtiva, reflectida na marxe neta por litro de leite).

Non podemos extendernos nunha análise detallada desas cuestións. Pero os datos difundidos mensualmente polo Observatorio Europeo do Mercado Lácteo ilustran as enormes diferenzas no prezo do leite que perciben os gandeiros nos distintos Estados da UE; diferenzas que son moito maiores se descendemos a nivel rexional. Concretamente, en xullo de 2015, sendo o prezo medio na UE-28 de 29,7 céntimos de euro/kg, este oscilaba entre 20-24 céntimos nos tres países bálticos, Romenia e Hungría, e cifras en torno ou por encima de 35 céntimos en Italia, Finlandia, Grecia, Malta e Chipre².

Para atenuar a volatilidade dos mercados agrarios na UE e limitar os seus efectos sobre a renda dos produtores, a PAC deseñada para o período 2014-2020 confía en dous tipos de medidas:

- Mellora do funcionamento da cadea agroalimentaria, mediante unha serie de mecanismos que posibiliten a autorregulación e un maior equilibrio das relacións entre produtores e industrias.
- Reforzamento dos mecanismos de xestión de riscos, posibilitando a utilización dos fondos de desenvolvemento rural para apoiar a contratación polas explotacións de seguros privados, mutuas e seguros de rendas.

Non obstante, a actual conxuntura no sector lácteo e noutras ramas agrarias obriga a preguntarse pola capacidade desas medidas para afrontar episodios de forte volatilidade nos mercados internacionais. Polo que se está reactivando o debate sobre a conveniencia de reforzar os mecanismos públicos de estabilización dos mercados, máis alá da “rede de seguridade” prevista na PAC 2014-2020. Unha rede de seguridade que, por exemplo, no leite só permite manter un prezo equivalente de 21,7 céntimos de euro/kg.

2. http://ec.europa.eu/agriculture/milk-market-observatory/index_en.htm

3. INDUSTRIA LÁCTEA E MERCADOS: RISCOS E OPORTUNIDADES DERIVADOS DO NOVO CONTEXTO

3.1. A DEBILIDADE DA INDUSTRIA LÁCTEA EN GALICIA

En contraste co dinamismo das explotacións, a industria láctea constitúe o exemplo extremo da debilidade que caracteriza globalmente á agroindustria en Galicia (Valdés Paços e López Iglesias, 2008). Seguindo a tendencia xeral nos países europeos, as transformacións das últimas décadas levaron a unha crecente integración agroindustrial das explotacións leiteiras: vinculacións cada vez maiores cara atrás, a través das compras de inputs intermedios e bens de capital fixo; e tamén cara adiante, mediante a venda da produción a industrias transformadoras. O problema no caso galego é que esa integración non se acompañou do desenvolvemento no noso territorio dunha industria sólida. Nen polo lado da fabricación de insumos e bens de capital fixo, onde só cabe reseñar a consolidación dunha importante industria de alimentos para o gando (pero non, por exemplo, de maquinaria ou de abonos). Nen tampouco polo lado da transformación do leite.

Centrándonos na industria láctea, a súa debilidade correspóndese con dous feitos:

- Unha parte significativa da produción de leite (mínimo do 30%, e con tendencia a aumentar) continúa exportándose en bruto para a súa transformación noutros territorios (esencialmente do resto de España).
- As industrias localizadas aquí están especializadas nos derivados máis simples (leite envasado), que xeran menor valor engadido e teñen outros inconvenientes: son os produtos cunha demanda menos

dinámica, e nos que é maior o poder de negociación das cadeas de distribución, cun dominio crecente das marcas brancas ou marcas de distribuidor.

O resultado final é que, producindo Galicia perto do 40% do leite de España, a industria láctea localizada na nosa Comunidade supón (en termos de VEB e emprego) menos do 10% da española. Concretamente, segundo os datos da *Encuesta industrial de empresas* do INE para 2013, as vendas desta rama representan o 16,1% do total español (menos da metade do noso peso na produción de leite). E ademais a especialización en produtos de baixo valor engadido provoca que ese peso relativo se limite ao 9,8% do VEB e o 8,1% do emprego. Sen que a participación nos investimentos realizados ese ano apunte a unha corrección da situación (cadro 3). Resulta ilustrativo ao respecto o contraste entre leite e pesca: Galicia ten un peso na produción láctea española similar ao que alcanza na pesca (40-45%); en cambio, mentres a industria pesqueira supón o 50% da de España, na láctea non chegamos ao 10%.

A debilidade é moito máis acusada se nos referimos ás empresas de capital galego, hoxe limitadas ao Grupo Leite Río-Leyma, Feiraco e Clesa (Agrupación de Cooperativas Lácteas S.L.) ademais de pequenas queixerías. Estas empresas unicamente transforman ao redor do 20% do leite producido polos nosos gandeiros, podendo estimar que representan (sempre en termos de VEB e emprego) menos do 3% da industria láctea española.

Cadro 3. Principais indicadores da industria láctea en Galicia e España 2013

	Valor das vendas (millóns de euros)	Compras de materias primas (millóns de euros)	Valor Engadido Bruto (millóns de euros)	Nº de ocupados	Investimentos en activos materiais (millóns de euros)
Galicia	1.376	917	156	1.977	22
España	8.522	5.025	1.591	24.480	194
Galicia/ España (%)	16,1%	18,2%	9,8%	8,1%	11,3%

Fonte: MAGRAMA, en base á Encuesta industrial anual de empresas 2013 do INE.

Para completar o panorama hai que apuntar dúas notas adicionais:

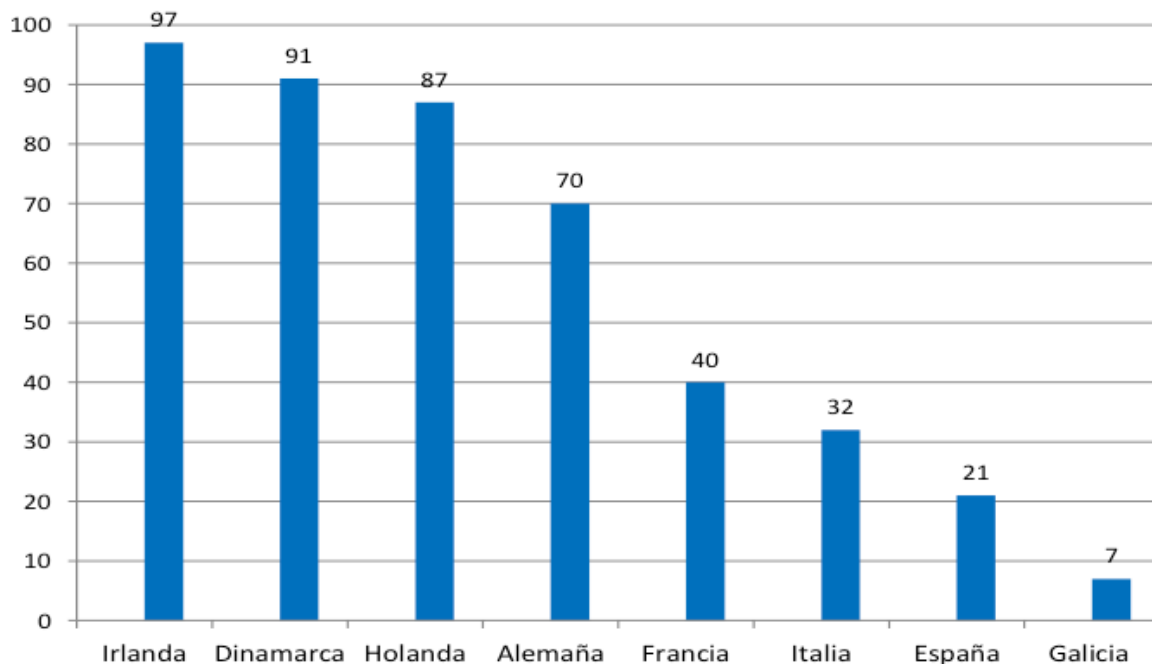
a. A escasa relevancia que alcanzan os esquemas de valorización a través de marcas oficiais de calidade. As catro Denominacións de Orixe Protexidas (DOP) de queixos coas que contamos (Arzúa-Ulloa, Tetilla, San Simón da Costa e Cebreiro) só transforman o 2% do leite, e unicamente unha DOP pequena (San Simón da Costa) presenta unha dinámica relativamente sólida. A produción ecolóxica, pola súa parte, mantén unha presenza testemuñal: as explotacións de vacún de leite en produción ecolóxica limitábanse en 2009 a 32 (0,24% do total), sumando 1.550 vacas (0,46%) (Sineiro et al, 2011).

b. A debilidade do tecido cooperativo. Unha porcentaxe importante das explotacións lácteas (ao redor do 25%) pertencen a cooperativas. Pero estas carac-

terízanse por unha estrutura moi débil, que se reflicte en tres aspectos: atomización; baixísimo nivel de capitalización, dadas as escasas aportacións de capital dos gandeiros; e limitadas funcións destas cooperativas, reducidas case todas a actuar como primeiros compradores (meros intermediarios na venda do leite ás industrias) e ao subministro de insumos e servizos ás explotacións, en tanto que a única experiencia relevante de transformación industrial continúa sendo Feiraco.

Deste modo, mentres que podemos estimar que en torno ao 25% do leite producido en Galicia é comercializado a través de cooperativas, o peso que estas teñen na elaboración industrial límitase ao 7%. Porcentaxe claramente inferior á media española (21%), e a enorme distancia das cifras próximas ou superiores ao 90% que encontramos en países como Dinamarca, Holanda ou Irlanda (gráfico 3).

Gráfico 3. Porcentaxe do leite transformado por industrias cooperativas. Datos para diversos países da UE, España e Galicia 2011



Fonte: Comisión Europea e Cooperativas Agroalimentarias.

3.2. DESTINO DAS VENDAS E COMERCIO EXTERIOR

As producións gandeiras non constitúen hoxe bens finais, senón materias primas destinadas na súa inmensa maioría á transformación industrial antes de chegar ao consumidor. No caso do leite podemos estimar que o 65% da produción galega é vendida a industrias localizadas na nosa Comunidade e un 30% exportada en bruto; repartíndose o 5% restante entre a utilizada nas propias explotacións (alimentación do gando, consumo das familias e elaboración de queixo), e unha pequena cantidade que vai á venda directa.

No que respecta aos produtos elaborados pola industria láctea en Galicia, estamos ante unha rama volcada esen-

cialmente ao mercado español (comercio interrexional): o 30% cubre a demanda galega e o 65% vai ao resto do Estado, mentres que só o 5% é exportado a outros países, na case totalidade (4%) a Estados da UE. Hai que sinalar tamén a importancia moi reducida das vendas na canle Horeca (hostalaría, restauración, colectividade), un segmento de mercado cun forte dinamismo na demanda alimentaria, ao menos até a crise económica (López Iglesias et al, 2012).

En conxunto, Galicia ten unha produción de leite e derivados moi superior ao consumo interno, o que dá lugar a unha balanza comercial fortemente superavitaria. Se

computamos os intercambios interrexionais e internacionais, as exportacións de produtos lácteos case triplican as importacións, orixinando en 2005 un superávit de 454 millóns de euros (cadro 4); ao que habería que sumar as exportacións netas de leite sen transformar. Eses datos adquiren maior valor se temos presente que, debido ás deficiencias do sector agrario e a industria alimentaria, a nosa Comunidade ven rexistrando unha balanza agroalimentaria deficitaria; a produción non cubre o consumo interno, en aberto contraste co que sucede no ámbito pesqueiro. Segundo a TIOGA 2005, as exportacións agroalimentarias só cubrían nese ano o 77% das importacións, orixinando un saldo negativo superior a 600 millóns de euros (cadro 4)³.

Nese contexto, dunha balanza agroalimentaria deficitaria, adquire todo o seu valor o elevado superávit comercial que

xera o complexo lácteo. Pero este dato positivo vese ensombrecido por dous feitos, en parte xa sinalados:

- As nosas exportacións diríxense case en exclusiva (nun 93%) ao mercado español. Mentres que é escasa a presenza en mercados do resto da UE e totalmente irrelevantes as vendas fóra da UE (cadro 4).
- As exportacións limitáanse case exclusivamente a leite fresco e envasado. Mentres que somos importadores netos de derivados lácteos e xeados, incluíndo queixos e iogurts.

En definitiva, no que respecta aos mercados, o complexo lácteo galego presenta o talón de aquiles de que “ten todos os ovos no mesmo cesto”: leite fresco e envasado destinado ao mercado español.

**Cadro 4. Comercio exterior agroalimentario de Galicia.
TIOGA 2005 (millóns de euros).**

	Resto España	UE 25	Resto do mundo	Total	Resto España	UE 25	Resto do mundo	Total	Saldo (X-M)	Taxa de cobertura (X/M)
Produtos primarios										
Produtos agrícolas	293,1	79,7	86,8	459,6	86,5	29,0	0,1	115,7	-343,9	25,2%
Produtos gandeiros	28,2	40,5	0,2	68,9	437,1	58,1	0,8	496,0	427,1	720,3%
Produtos elaborados										
Carnes e derivados	335,5	12,7	1,8	350,0	183,7	80,7	2,3	266,6	-83,3	76,2%
Produtos lácteos	208,2	36,7	0,0	244,8	646,9	45,2	7,2	699,2	454,4	285,6%
Pensos	14,7	4,5	18,5	37,8	85,9	11,9	0,1	97,9	60,1	259,2%
Bebidas	453,7	11,7	3,6	469,0	161,4	31,2	19,6	212,2	-256,7	45,3%
Outros produtos alimentarios	958,1	45,7	65,5	1.069,4	112,5	63,0	13,5	188,9	-880,4	17,7%
Complexo agroalimentario	2.291,5	231,5	176,3	2.699,3	1.713,9	319,1	43,5	2.076,5	-622,8	76,9%

Fonte: IGE, Táboa Input-Output de Galicia 2005.

3. Estas cifras, de 2005, son relativamente antigas. Pero cómpre ter presente que só nas Táboas Input-Output de Galicia (as dúas últimas elaboradas para 2005 e 2008) hai datos sobre o comercio internacional e interrexional por ramas e produtos. Por outro lado, atrevémonos a asegurar que o panorama de fondo non mudou de forma significativa no último decenio.

3.3. INDUSTRIA E MERCADOS: REFLEXIÓNS SOBRE O FUTURO

Partindo desa realidade, a desaparición do sistema de cotas abre novas oportunidades. Pero tamén vai orixinar enormes riscos, dada a debilidade do tecido industrial e cooperativo.

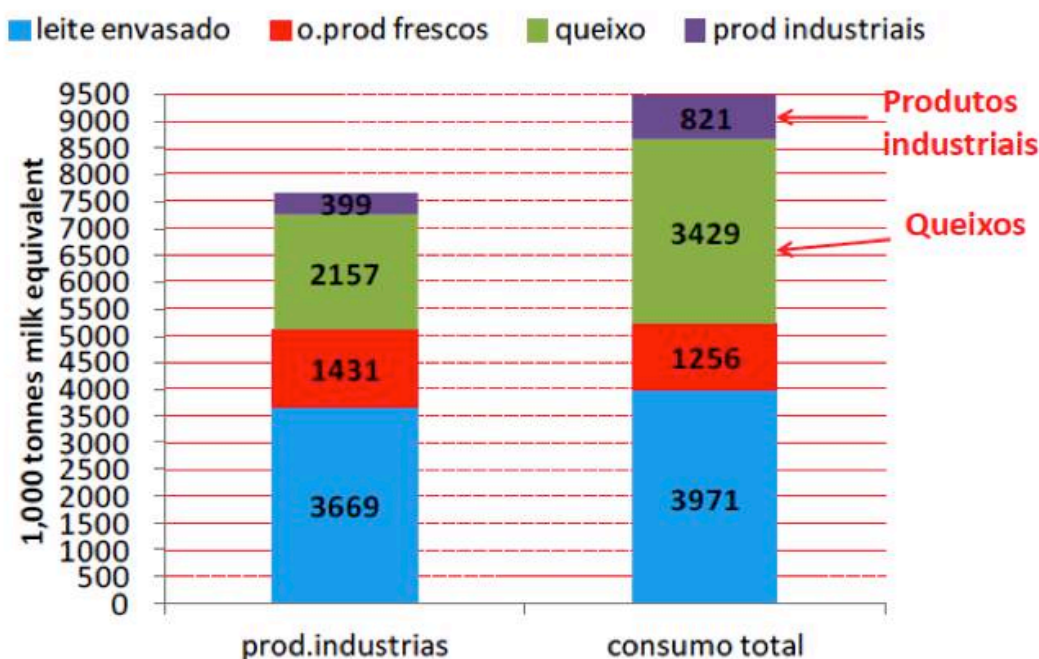
a. Oportunidades que abre a desaparición do sistema de cotas

Dado que a produción de leite en España é un 25% inferior ao consumo de produtos lácteos (déficit duns 2,4 millóns de toneladas equivalentes de leite), coa eliminación da restricción que supoñían as cotas ábreanse posibilidades dunha expansión da produción que permita: substituir

parte das importacións de materia prima e derivados intermedios que realizan as industrias españolas; e sobre todo substituir importacións de bens finais, principalmente queixos e produtos industriais (leite en po, manteiga).

De feito, isto é o que veu sucedendo nos anos 2008-2014: os aumentos sucesivos da cota acompañáronse en España (e concretamente en Galicia) dun incremento paralelo da produción, que permitiu reducir as importacións netas (Santiso, Sineiro e López Iglesias, 2014). No gráfico 4 observamos que o déficit de produtos lácteos que subsiste no Estado céntrase nos queixos e en menor medida nos produtos industriais.

Gráfico 4. Producción e consumo de produtos lácteos en España 2013 (en miles de toneladas equivalentes de leite).



Fonte. Sineiro, F.; Vázquez, I. (2014): A produción leite en Galicia nunha Europa sen cotas. XII Xornadas SERAGRO.

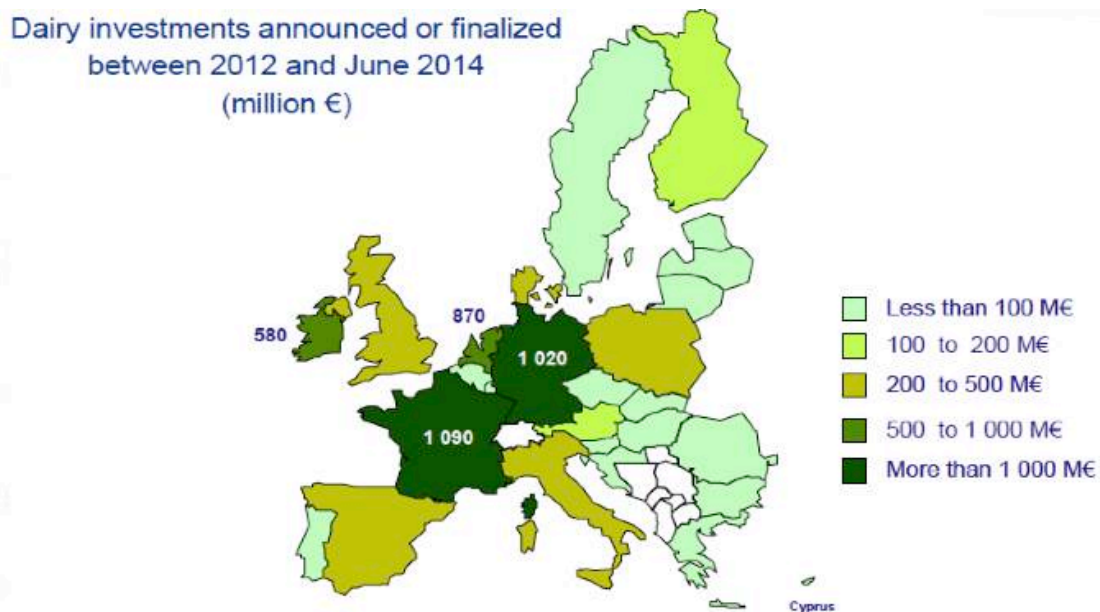
Máis alá da mellora da cobertura do mercado español, cabe pensar no desenvolvemento potencial de exportacións a outros países sobre todo de fóra da UE, onde se prevén os maiores incrementos da demanda. Exportacións que terían que centrarse en derivados que “poidan viaxar”: queixo, leite en po, manteiga.

Non obstante, para aproveitar esas oportunidades non abonda co potencial das explotacións lácteas, coa capacidade para producir máis leite e a custos competitivos. O incremento da produción vai depender da existencia dunha industria capaz de absorberla e canalizala en condicións competitivas aos mercados. E, dada a debilidade do tecido industrial do que partimos, iso esixiría importantes investimentos que non estamos vendo, en contías significativas, nen en Galicia nen no resto de España.

Neste sentido, o dato máis preocupante para o futuro do sector lácteo galego é o contraste que se constata nos últimos

anos entre os elevados investimentos na industria láctea que se están levando a cabo noutros países da UE e a ausencia total de proxectos de certo calado no noso territorio. Merece a pena que nos deteñamos nisto. Segundo un informe elaborado polo Departamento de Economía do CNIEL (interprofesional láctea francesa) sobre os proxectos dunha contía superior a 20 millóns de euros, no período 2012-2014 os investimentos realizados ou anunciados na industria láctea da UE alcanzaron un total de 5.500 millóns de euros, distribuídos en 190 proxectos de 120 empresas; a maioría dos proxectos están dirixidos á produción de leite en po (48,5%) e queixos (18,4%). Pois ben, eses investimentos concéntranse principalmente en 4 países: Francia (19,7%), Alemaña (18,4%), Holanda (15,7%) e Irlanda (10,5%). Mentres que os efectuados ou programados en España limitáanse ao 3,5% do total, ningún en Galicia (CNIEL, 2014) (mapa 5).

Mapa 5. Investimentos na industria láctea nos países da UE 2012-2014



Fonte. CNIEL (2014)

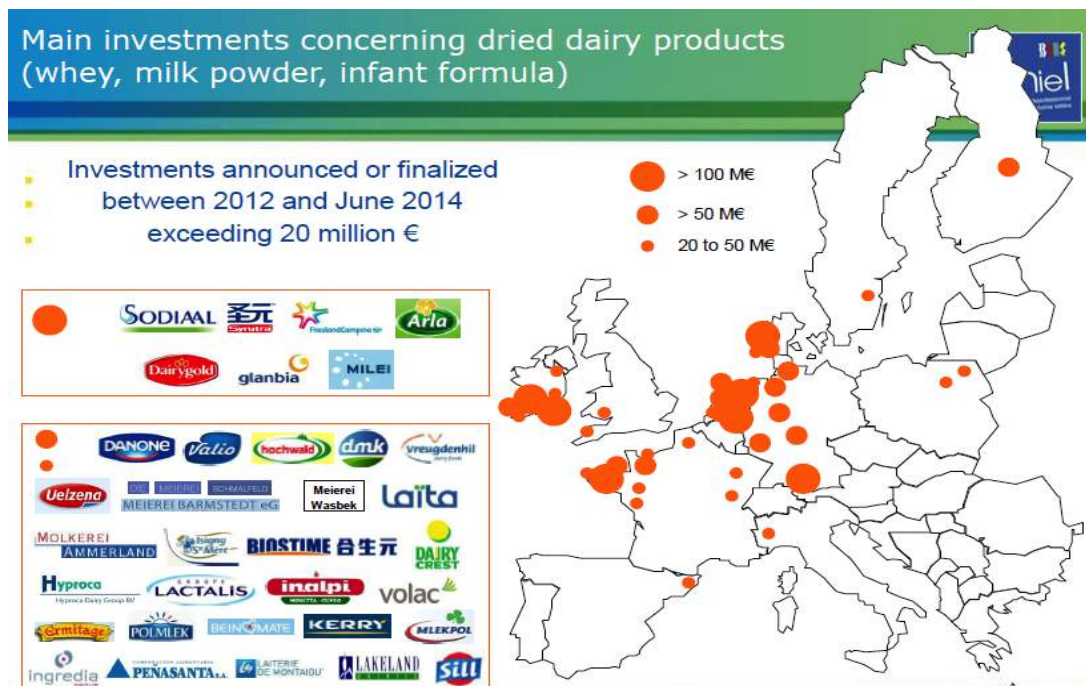
No mapa 6 figura a localización detallada dos proxectos cun importe superior a 20 millóns de euros nos diferentes tipos de derivados lácteos. O feito a destacar é que estes investimentos concéntranse en xeral nas principais zonas produtoras de leite da UE, ubicadas esencialmente na orla atlántica e no cuadrante noroccidental, como se comproba ao efectuar a comparación co mapa 1; a única entre as 10 primeiras rexións lácteas sen ningún investimento industrial importante é Galicia. Os poucos proxectos en España localízanse noutras Comunidades Autónomas, sendo aquí o criterio non a

proximidade á oferta de materia prima senón aos centros de consumo: Cataluña e rexións do entorno de Madrid (mapa 6).

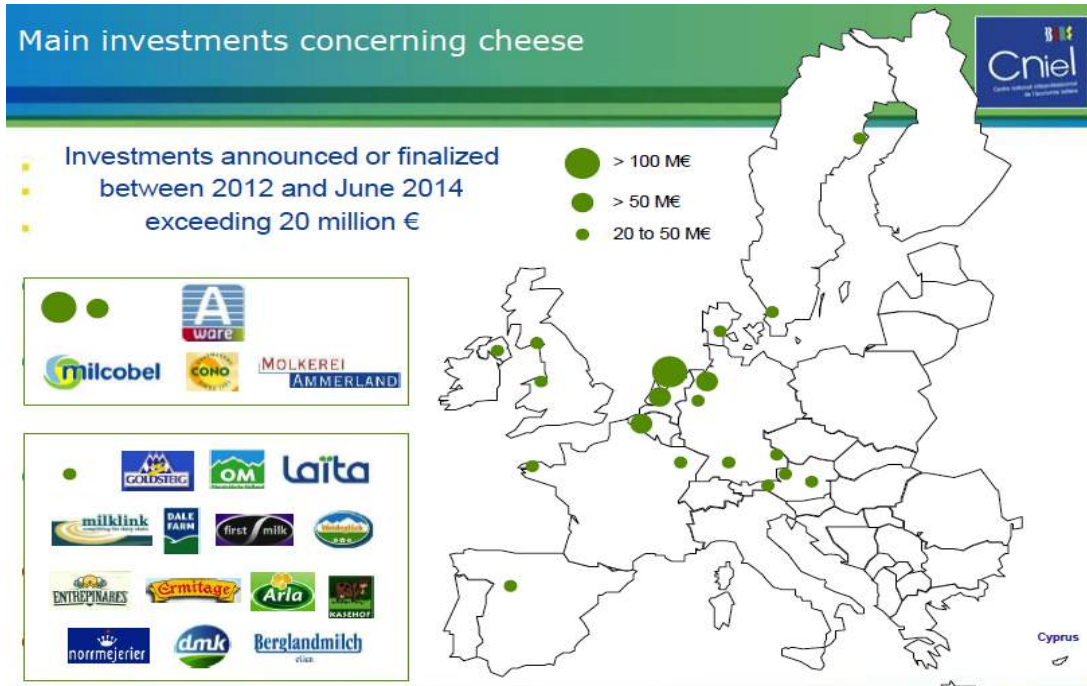
Reiteramos que se trata dun feito sumamente preocupante desde a perspectiva galega; posto que indica a ausencia dunha iniciativa privada autóctona, e tamén que estamos ficando á marxe dos proxectos emprendidos polas grandes empresas da industria láctea europea e outros capitais internacionais (como os procedentes de China). O contraste de Galicia con Irlanda, a Bretaña francesa, Holanda ou Dinamarca resulta especialmente chamativo.

Mapa 6. Principais investimentos industriais nos diferentes tipos de produtos lácteos. UE 2012-2014

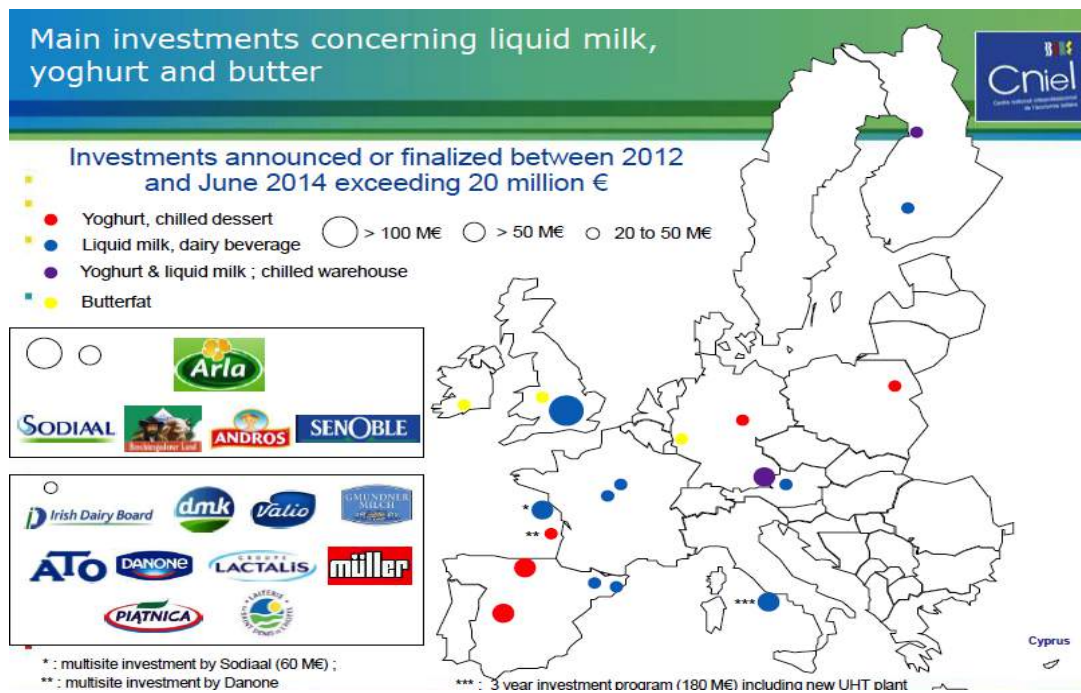
a. Productos lácteos secos



b. Queixos



c. Leite líquido, iogurts e manteiga



Fonte: CNIEL (2014)

b. Riscos derivados da eliminación das cotas

Ao lado das oportunidades, a desaparición das cotas orixina novos perigos. O incremento da produción nos principais países exportadores da UE vai elevar o risco de que parte do leite subministrado polos nosos gandeiros encontre dificultades para ter asegurada a recollida; dado que será cada vez máis factible abastecer o (deficitario) mercado español con leite e produtos lácteos doutros Estados membros.

Noutras palabras, existe un risco evidente de que parte do leite galego se vexa desprazado do mercado español. Un perigo que aumenta coa localización dos investimentos industriais que acabamos de ver. E que se verá alimentado pola volatilidade dos mercados internacionais: en conxunturas, como a actual, de caída dos prezos internacionais e de redución das exportacións europeas a terceiros países (como está sucedendo coas vendas a China e o embargo das exportacións a Rusia), teremos que enfrontarnos a que unha parte deses produtos sexan volcados cara a mercados como o español a prezos baixos.

Sen ser alarmistas, cómpre tomar conciencia de que no novo contexto nen sequera o mantemento de Galicia como abastecedora de leite fresco e leite envasado, o statu quo dos últimos 30 anos, está garantido. Se no marco do sistema de cotas eramos imprescindibles para abastecer o mercado español, coa liberalización da produción na UE isto xa non será así. En consecuencia, a consolidación dun tecido industrial enraizado no noso País, que asegure a transformación do leite producido polos gandeiros galegos, non só é desexable para incrementar o valor engadido e o emprego do

complexo lácteo, senón unha condición para a viabilidade a medio prazo das propias explotacións.

A cuestión é que empresas (de capital galego, español ou multinacional) poden xogar ese papel; algo que cos datos actuais non está nada claro (Turnes e Ramos, 2014). Concretamente, constitúe unha incógnita a estratexia que vai seguir o grupo multinacional que hoxe lidera a industria láctea en Galicia (e tamén en España e na UE), Lactalís, sobre todo na medida en que aumente de forma significativa a produción de leite no seu país de orixe (Francia). E o mesmo pode afirmarse para o grupo cooperativo portugués Lactogal, propietario de Leche Celta; e para a única empresa de capital español que mantén unha presenza relevante de plantas industriais no noso territorio (CAPSA- Central Lechera Asturiana).

Pola súa parte, as dúas empresas de capital galego de certa entidade (Leite Río-Leyma e Feiraco) viñeron mantendo nos anos recentes unha dinámica positiva, pero é dubidoso que podan seguir incrementando de modo apreciable a cota de mercado a medio prazo. De feito, o grupo Leite Río-Leyma está sufrindo en 2015 unha notable contracción do volume de leite transformado e comercializado. Neste contexto, non se detecta tampouco un interese relevante doutras empresas e capitais exteriores por investir en proxectos industriais na nosa Comunidade (como ilustran os datos de investimentos antes comentados).

Dadas as incógnitas sobre o futuro, sería conveniente prepararse para un duplo escenario:

-Que os gandeiros galegos teñan que asumir un papel máis activo na transformación industrial do seu leite. O que requeriría unha modificación profunda da estrutura cooperativa, incluíndo un com-

promiso de aportacións de capital polos gandeiros moi superior ao actual (que é case nulo). Nas últimas décadas os nosos gandeiros fixeron, de forma máis que razoable, “os deberes” como produtores de leite; pero no futuro isto pode non ser suficiente.

-Que as institucións públicas deban implicarse no impulso, como catalizadoras, de proxectos industriais. Esas institucións (en particular a Xunta de Galicia) teñen que prepararse para aplicar unha política industrial moito máis activa no sector, que non se limite á xestión rutinaria das convocatorias anuais de axudas ás industrias alimentarias, asumindo un papel protagonista na configuración de novos proxectos empresariais.

c. Unha estratexia realista sobre produtos e mercados

Tendo en conta a situación de partida, un horizonte realista en canto aos produtos elaborados pola industria láctea consistiría en combinar dúas estratexias:

- Consolidación de Galicia como abastecedora de *commodities* (leite envasado e produtos industriais) para o mercado español. O que vai depender das

economías de escala, e require polo tanto empresas de tamaño elevado.

- Complementar esa liña principal co desenvolvemento da elaboración de queixos, derivados de maior valor engadido e produtos con marcas de calidade diferenciada (DOP de queixos, leite con marca de empresa, esquemas voluntarios de certificación da calidade), para reforzar a presenza en nichos de mercado específicos e cubrir parte do cuantioso déficit español en queixos.

No que respecta aos mercados, sen menosprezar o aproveitamento de todas as oportunidades de abrir novos mercados na UE e en terceiros países, pensamos que o futuro do complexo lácteo galego (ao menos a curto prazo) vai depender esencialmente da capacidade para manter e reforzar as cotas no mercado español; polo que é aquí onde deben centrarse as prioridades. A iso cabe unir, como unha liña complementaria con certo recorrido, o desenvolvemento dos mercados de proximidade e o aumento do nivel de autoabastecemento do mercado galego, sobre todo en queixos e iogurts.

4. A (DES)ARTICULACIÓN DA CADEA LÁCTEA; RELACIÓNS ENTRE PRODUTORES, INDUSTRIAS E DISTRIBUCIÓN

a. Resumo da situación actual

Simplificando, nos países da UE existen dous grandes modelos de organización da cadea láctea (Santiso, Sineiro e López Iglesias, 2014):

- i. Organización baseada en cooperativas de elevado tamaño, que concentran a recollida e transformación industrial do leite. A articulación gandeiros-industria faise dentro das estruturas cooperativas. Isto é o que sucede, por exemplo, en Dinamarca ou Holanda (ver gráfico 3).
- ii. Articulación a través de organizacións interprofesionais, nas que se integran gandeiros e industrias, negociando as condicións de subministro do leite (cantidades e prezos). É o modelo, sobre todo, de Francia e Italia.

En contraste con iso, a realidade que veu dándose en Galicia, e globalmente en España, até anos recentes caracterizábase pola ausencia de organización das relacións entre gandeiros e industrias. A venda do leite efectuábase a través de acordos meramente verbais sen unha duración establecida, nos que o produtor só coñecía a posteriori o prezo que iba percibir; o que levaba a unha inseguridade sobre a recollida e os prezos.

Desde 2012, coa aprobación do “paquete lácteo” na UE, asistimos ao intento de introducir maior transparencia e seguridade nas relacións, mediante o establecemento, en España con carácter obrigatorio, de contratos por escrito. Simultaneamente tratouse de mellorar o poder de negociación dos gandeiros, autorizando a constitución de organizacións de produtores

para unha negociación colectiva coas industrias. A realidade, sen embargo, é que, a pesar da xeralización dos contratos por escrito, iso non permitiu até agora modificar a situación de fondo.

O resultado é que se mantén unha cadea láctea desestruturada e desequilibrada, que favoreceu o dominio das grandes empresas de distribución. Os representantes dos gandeiros denuncian que as condicións dos (novos) contratos (por escrito) son impostas unilateralmente polas industrias; e tamén que a duración mínima dun ano (que marca con carácter xeral a normativa española) non se está aplicando en boa parte dos contratos. Os representantes do sector industrial, pola súa banda, poñen o acento na dificultade ou imposibilidade de asegurar prezos adecuados e estables aos gandeiros se isto mesmo non sucede nas súas relacións coas cadeas de distribución, que se foron consolidando, en España máis que noutros países, como o elo dominante da cadea láctea.

Esa desarticulación fomenta as oscilacións bruscas do prezo do leite, dificultando a planificación a medio prazo das explotacións e das propias industrias. O reflexo témolo nas distorsións que se constatan na transmisión de prezos ao longo da cadea (Santiso, Sineiro e López Iglesias, 2014):

- Cos mecanismos de regulación na UE limitados a unha “rede de seguridade”, a volatilidade nos mercados internacionais de produtos industriais transmítese rapidamente ao mercado europeo destes produtos (leite en po, manteiga).
- O prezo do “leite spot” (cisternas) recolle esa volatilidade das *commodities*.

- Como consecuencia, os prezos aos gandeiros siguen estreitamente, só cun desfase de 1-2 meses, as oscilacións nos mercados internacionais. Fenómeno que se constata no conxunto da UE e de modo particular en España.

- En cambio, os prezos dos produtos lácteos de grande consumo (principalmente o leite envasado), nos que está especializada a industria galega e española, teñen unha rixidez moito maior, ligada aos contratos coa distribución.

O resultado final en España obsérvase no gráfico 5:

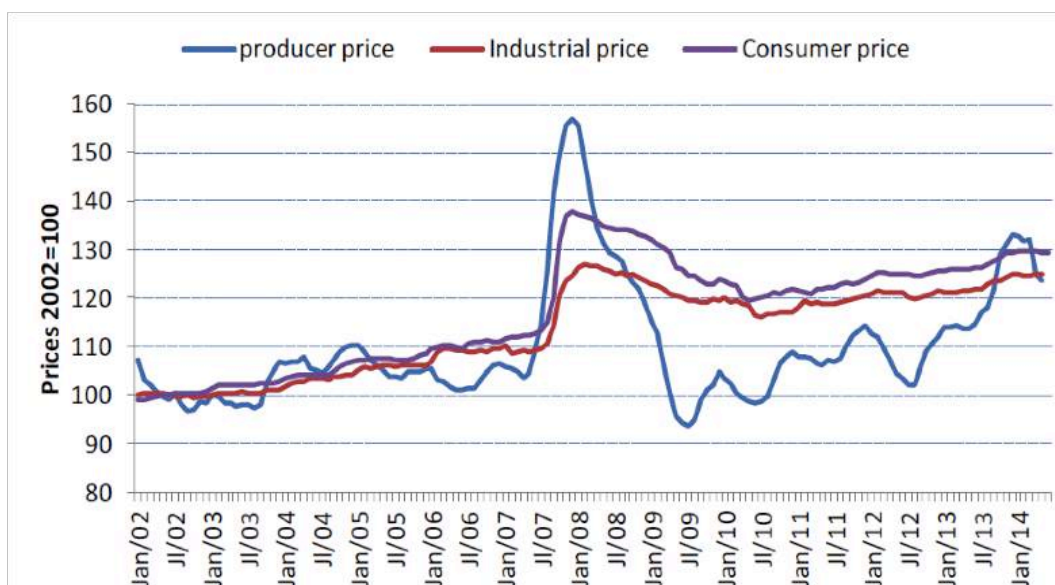
-Nas conxunturas de caída dos prezos das *commodities* nos mercados internacionais a industria láctea ve mellorar as marxes de explotación, ao tempo que os gandeiros sufren unha caída dos ingre-

sos. Isto foi o que sucedeu entre mediados de 2008 e mediados de 2012, e está volvendo pasar desde a segunda metade de 2014.

-O contrario ten lugar nas fases de alza dos prezos internacionais (mediados de 2007 a mediados de 2008, e novamente desde o segundo semestre de 2012 a comezos de 2014): elévanse os prezos pagados aos gandeiros, sen que os maiores custos de aprovisionamento da industria podan ser trasladados á distribución, o que deteriora as súas marxes.

-Desde que se iniciou esa volatilidade, en todo o período 2007-2015, o índice de prezos dos produtos lácteos ao consumo mantense sempre por encima dos prezos de saída de fábrica da industria. Polo que a distribución conserva ou mellora en todo momento as súas marxes, sen verse afectada de forma significativa por aquelas oscilacións (gráfico 5).

Gráfico 5. Evolución dos prezos do leite e produtos lácteos ao produtor, á industria e ao consumo en España. Índices base 2002=100



Fonte: Prezos ao produtor: Comisión Europea; prezos industriais e prezos ao consumo: INE

Deste modo, por expresalo de forma plástica, os gandeiros en España vense sometidos á “montaña rusa” das cotizacións da manteiga e o leite en po nos mercados mundiais. A industria, pola súa parte, beneficiase desa volatilidade nas conxunturas de caída das cotizacións internacionais, pero sofre os seus efectos cando se dá a evolución oposta (gráfico 5). O saldo a medio prazo, no conxunto do período 2007-2015, aproxímase a un “xogo de suma cero” entre gandeiros e industrias, cunha certa ganancia neta da industria; pero sobre todo con enormes distorsións a curto prazo para ambos actores, pola inestabilidade dos prezos e as marxes obtidas. Ao mesmo tempo que a distribución “gaña sempre”: mantén ou mellora as marxes en todo tipo de conxunturas.

Esas distorsións afectan con especial intensidade a Galicia, ao ser a principal abastecedora de materia prima en España e contar cunha estrutura industrial especialmente débil.

b. Cuestións para o futuro

Correxir a situación que acabamos de expoñer constitúe a terceira grande tarefa para os próximos anos. O obxectivo de consolidar unhas relacións interprofesionais baseadas na negociación e cooperación, que introduzan entre gandeiros e industrias transparencia, estabilidade e seguridade, era desexable no pasado; so-

bre todo desde o inicio da liberalización do sector na UE en 2003. Pero no contexto actual constitúe algo imprescindible. Desaparecidas as cotas, e cuns mecanismos públicos na UE restrinxidos a unha “rede de seguridade”, a única vía para introducir certa estabilidade nos prezos e evitar oscilacións bruscas da produción son os acordos entre gandeiros e industrias. Acordos que, enfatizamos, non só deben referirse aos prezos senón tamén aos volumes producidos.

Dada a debilidade do tecido industrial cooperativo, en España e de modo particular en Galicia, o modelo de referencia para a organización da cadea parece claro que ten que ser o “francés”, baseado nas relacións interprofesionais, os contratos e a negociación gandeiros-industrias. Aínda que deben explorarse tamén outras fórmulas de colaboración entre as explotacións e o sector transformador (Santiso e Sineiro, 2014).

Porén, non podemos deixar de sinalar algunhas incógnitas. Até onde pode chegar unha maior estabilidade e equilibrio nas relacións entre gandeiros e industrias se non se consegue implicar tamén nos acordos á distribución ?. Que grao de estabilidade podemos aspirar a lograr na cadea láctea galega e española a través desa autorregulación (entre gandeiros, industrias e implicando mesmo á distribución), dada a volatilidade dos mercados internacionais e sen medidas máis potentes de regulación pública a escala europea ?.

5. PROPOSTAS SOBRE AS ACTUACIÓNS PRIORITARIAS PARA UN FUTURO POSIBLE

En conxunto, o noso diagnóstico é que, a pesar dos problemas, Galicia ten condicións para consolidarse como a principal potencia láctea de España e cun papel relevante na UE nun contexto sen cotas. Pero isto require accións, dos axentes privados e das políticas públicas (da Xunta de Galicia e o Goberno do Estado) que afronten as tres cuestións citadas:

- i. Reorientación do modelo produtivo das explotacións.
- ii. Reforzamento da industria láctea.
- iii. Mellora da organización da cadea, das relacións entre gandeiros, industrias e distribución.

Neste sentido, a partir das reflexións anteriores formulamos seis propostas sobre as liñas de actuación prioritarias. O cadro seguinte resume esas propostas e a súa relación coas tres cuestións mencionadas:

as dúas primeiras (*a, b*) están vinculadas co modelo produtivo das explotacións; as propostas *c, d, e* refírense á industria láctea; e a *f* á organización da cadea.

Para que as propostas teñan utilidade práctica asumimos dúas acotacións:

- Centrémonos exclusivamente en accións que están en mans dos axentes públicos e privados relacionados co sector en Galicia (co complemento nalgun caso de políticas a cargo do Goberno do Estado). Non entramos por iso en posibles cambios na regulación a escala europea (aínda que estes nos parecen necesarios).
- Trátase de propostas ambiciosas pero ao mesmo tempo realistas, destinadas a avanzar nun “futuro posible” para o complexo lácteo galego. Expresado en termos coloquiais, tentamos escapar dunha “carta aos Reis Magos”, diseñando unha folla de ruta realizable.

Cuestións esenciais a abordar	Propostas
i. Reorientación do modelo produtivo das explotacións	a. Unha reforma agraria adaptada ás condicións do século XXI b. Reorientación do sistema produtivo das explotacións cara a modelos menos dependentes de insumos externos
ii. Reforzamento da industria láctea	c. Incremento do tamaño das industrias, para afrontar os retos en materia de innovación e mercados d. Orientación máis selectiva do apoio público ás industrias e. Aposta pola diferenciación dos produtos e as marcas de calidade
iii. Mellora da organización da cadea	f. Impulso dos mecanismos de articulación da cadea láctea

a. Unha reforma agraria adaptada ás condicións do século XXI

Os condicionantes derivados da estrutura da propiedade e do marco institucional que regula os usos da terra fixeron que nas últimas décadas se configurara en Galicia un modelo gandeiro, en particular un modelo de produción láctea, de espaldas en boa medida á base territorial. Isto implicou un alto custo en termos de eficiencia produtiva e de sustentabilidade ambiental. Pero durante moito tempo estes custos puideron ser asumidos:

- A dispoñibilidade de alimentos baratos para os animais nos mercados internacionais permitía “importar terra” (en forma de cereais e oleaxinosas) a menor custo (privado) do que implicaría a mobilización produtiva das superficies en Galicia.
- Por outra parte, o incremento do gasto público facía posible cubrir con recursos públicos (proprios ou procedentes de fondos europeos) os efectos de moitas ineficiencias privadas. Un exemplo claro foi o aumento exponencial do orzamento dedicado á extinción de incendios forestais.

Esa foi a realidade até anos recentes. A nosa tese, sen embargo, é que no contexto actual nen as explotacións lácteas nen o conxunto da sociedade galega están en condicións de seguir asumindo eses custos:

- Non podemos continuar importando enormes cantidades de alimentos para o gando, aos prezos que alcanzan nos mercados internacionais, porque isto vai dificultar a viabilidade das explotacións lácteas. Polo que adquire moita máis relevancia o aproveitamento do potencial

forraxeiro propio.

- Nun marco de restricións orzamentarias non parece viable seguir cubrindo con gasto público os efectos da ineficiencia na xestión da terra, en particular os derivados do abandono de superficies.

Por todo iso, recoñecendo que se trata dun tema complexo, resulta imprescindible unha “reforma agraria” adaptada ás necesidades actuais do agro galego. Reforma non centrada na propiedade (como as reformas agrarias do século XIX e primeira metade do XX), senón nos usos e na mobilización produtiva das superficies. Para o conxunto do sector agrario o reto pode resumirse en como lograr que as terras de 1.600.000 propietarios de fincas rústicas sexan postas a disposición de 25.000/40.000 explotacións. Para as explotacións lácteas o obxectivo sería ampliar a base territorial desde as 220.000 hectáreas de SAU actuais até unhas 350.000 has.

Esta reforma agraria require medidas diferenciadas para tres tipos de superficies: aquelas cun elevado potencial agrario actualmente abandonadas; as restantes terras de monte particular (de vocación forestal); e os Montes Veciñais en Man Común. Centrándonos no primeiro tipo de superficies, as de maior interese para incrementar a base territorial das explotacións lácteas, algunhas medidas concretas son (López Iglesias, 1996):

- A reforma da lexislación sobre arrendamentos rústicos, co fin de fomentar esta vía de mobilidade da terra.
- A penalización aos propietarios de superficies abandonadas, utilizando os mecanismos xa introducidos en 2007 na Lei que creou o Banco de Terras de Galicia.

- A reactivación do Banco de Terras, como mecanismo para impulsar a mobilidade e facilitar que as explotacións lácteas amplíen a súa superficie.

Como pode verse, non se trata tanto de aprobar novas normas legais senón de aplicar, cunha actitude proactiva e moito máis decidida do Goberno galego, os instrumentos existentes. O que si é imprescindible é que esas medidas para a mobilización produtiva das terras agrarias se enmarquen nunha ordenación dos usos do solo que delimite, cun cumprimento efectivo, as superficies urbanizables, as de vocación forestal e as que deben reservarse para un aproveitamento agrogandeiro; aplicando de forma estricta a prohibición de forestar terras agrarias e a ordenación dos usos urbanos no medio rural.

b. Reorientación do sistema produtivo das explotacións cara a modelos menos dependentes de insumos externos

A reorientación do sistema produtivo é clave para mellorar a viabilidade económica e a sustentabilidade ambiental das explotacións lácteas, ao tempo que se poñen en valor as vantaxes comparativas do noso País na produción forraxeira. Para isto a primeira condición é facilitar a ampliación da base territorial das explotacións a través das medidas sinaladas no punto anterior. Pero esa ampliación ten que acompañarse doutras accións que estimulen a adaptación dos modelos produtivos:

- Reorientación das axudas aos investimentos das explotacións, de tal modo que estas sirvan para fomentar os sistemas ligados á terra e prioricen a mellora

na eficacia do uso dos factores (redución de custos), fronte aos investimentos en capital fixo (maquinaria, construcións...).

- Utilización dos pagos agroambientais, quizá tamén dos pagos acoplados da PAC no sector lácteo que van existir no período 2014-2020, para estimular esa modificación dos sistemas produtivos, reforzando o camiño emprendido en 2007-2013 coas axudas incluídas no Contrato de Explotación Sustentable.

- Priorización destas cuestións nas accións de asesoramento e formación que vai financiar o Programa de Desenvolvemento Rural de Galicia 2014-2020. Posto que os cambios mencionados nos sistemas produtivos esixen modificar a “cultura” dos gandeiros (sobre o modelo óptimo de produción leiteira) e mellorar a súa capacitación.

c. Incremento do tamaño das industrias, para afrontar os retos en materia de innovación e mercados

Partindo da debilidade actual da industria láctea, o futuro esixe concentrar os esforzos en dous ámbitos: innovación, dirixida ao desenvolvemento de novos produtos e/ou procesos; mellora do posicionamento nos mercados. Pero para iso un condicionante fundamental, sobre todo nas *commodities*, é o tamaño das empresas. Neste sentido, existen dúas vías posibles para superar esa limitación:

- Crecemento interno e concentración empresarial (a través de adquisicións e/ou fusións). A cuestión é que empresas das que teñen factorías en Galicia poden xogar un papel relevante nesos procesos; aspecto no que o panorama

actual non invita ao optimismo. E non se observa tampouco até agora un interese importante doutros grupos empresariais por instalarse no noso territorio.

- A outra vía é o desenvolvemento de fórmulas de cooperación entre empresas (da industria láctea ou de diferentes ramas da industria alimentaria), para proxectos colaborativos e accións conxuntas. Neste aspecto hai experiencias interesantes noutras ramas da industria alimentaria galega, que poden servir de referencia. Pero o feito de que a grande maioría das empresas lácteas non teñan aquí o centro de decisión constitúe unha forte limitación.

En calquera caso, recoñecendo a difícil situación de partida e que a evolución vai depender basicamente da iniciativa privada, é imprescindible que a Xunta de Galicia conte cunha estratexia para a industria láctea e asuma un papel moito máis activo nos procesos que mencionamos. O que esixe ter claro que a política industrial non se fai só nen principalmente a través do Diario Oficial, senón que son máis importantes outras accións. Por poñer algúns exemplos, o Goberno galego debería: facer todo o posible para reforzar o compromiso co noso País de Lactalís; promover certos investimentos estratéxicos a través de proxectos conxuntos entre diferentes empresas (como unha planta de fabricación de leite en po); apoiar alianzas entre grupos de capital galego, español e tamén portugués presentes na nosa industria láctea; ou fomentar a implicación dos gandeiros en proxectos industriais.

Isto último pode materializarse no apoio a proxectos promovidos por cooperativas, condicionando sempre o respaldo público á viabilidade empresarial e polo tanto ao adecuado diseño da escala e o tipo de

produtos a elaborar. Pero outra vía consistiría en fomentar a participación dos gandeiros, organizados en cooperativas ou baixo outras fórmulas, en empresas privadas existentes e outras que podan crearse. En calquera caso, como xa indicamos, estas iniciativas requirirían unha transformación en profundidade da actual estrutura do cooperativismo lácteo en Galicia, o que só será posible cun compromiso de aportacións de capital por parte dos gandeiros até agora case inexistente. Por iso o impulso e acompañamento da transformación desa estrutura cooperativa constitúe outro reto das políticas públicas nos próximos anos.

d. Orientación máis selectiva do apoio público ás industrias

O anterior ten que acompañarse dunha orientación moito máis selectiva dos apoios públicos, sobre todo en forma de subvencións. Neste aspecto defendemos un criterio xeral: debe limitarse ao mínimo o apoio a investimentos de ampliación da capacidade en derivados simples con mercados saturados. E, de modo máis estricto, hai que evitar o uso de fondos públicos para crear ou manter “zombies empresariais” que distorsionan a competencia no sector; un exemplo recente lamentable é o sucedido no frustrado proxecto de Alimentos Lácteos SL.

Os fondos disponibles é necesario centralalos en tres ámbitos: posta en marcha de liñas produtivas en derivados lácteos de maior valor acrecentado; innovacións nos procesos produtivos que permitan reducir de modo significativo os custos; mellora do posicionamento das empresas no mercado español mediante estratexias diferenciadas por segmentos (grande distribución, food service, gourmet), comple-

mentando iso con accións para o acceso a mercados internacionais e a recuperación de cotas no mercado galego dalgúns derivados.

En canto aos mecanismos de actuación, aparte do apoio a proxectos privados, dada a debilidade da iniciativa neste sector (sobre todo a de capital galego) debe deixarse aberta a posibilidade dunha intervención pública directa (minoritaria e temporal) para impulsar iniciativas empresariais cun carácter estratéxico (por exemplo, proxectos de varias empresas para a fabricación de leite en po e outros produtos industriais).

e. Aposta pola diferenciación dos produtos e as marcas de calidade

A consolidación de empresas de elevado tamaño, capaces de reforzar as cotas de mercado no leite envasado e noutras *commodities*, debe acompañarse, como estratexia complementaria, da aposta pola diferenciación dos produtos lácteos galegos e as marcas de calidade. Esta estratexia compete principalmente ás industrias, pero tamén aos gandeiros. Neste sentido, unha liña relevante nalgunhas explotacións pode ser a revalorización do leite mediante a produción ecolóxica, a obtención de calidades específicas, os sistemas produtivos ligados aos pastos, a elaboración de produtos lácteos na propia explotación ou a potenciación das catro DOP de queixos (Arzúa-Ulloa, Tetilla, San Simón da Costa e Cebreiro).

En todo caso, iso precisa do acompañamento de políticas públicas adecuadas, entre as que mencionamos:

- Impulso das DOP de queixos; pero cunha óptica empresarial, buscando a creación de estruturas de comercializa-

ción conxuntas e con maior atención á xeración de valor (evitando a banalización dos produtos destas DOP).

- Apoio a proxectos de empresas privadas destinados a unha diferenciación dos seus produtos e á creación de marca.
- Consolidación de esquemas voluntarios de certificación de calidade diferenciada. Partindo para isto de avaliar os resultados (semella que moi limitados) obtidos até agora polos sistemas de certificación “Productos Lácteos Sostenibles” (a nivel español) e “Galega 100%” (en Galicia).

Como filosofía xeral, partimos dunha idea de fondo: nun contexto de mercados liberalizados, a nivel europeo e internacional, o futuro do complexo agroalimentario galego pasa pola calidade e a diferenciación. Nas *commodities*, competindo vía custos, temos en xeral pouco que facer. Esa idea necesita, sen embargo, ser moi matizada no sector lácteo dada a realidade da que partimos: industria centrada nunha *commodity* (leite envasado). Por outro lado, albergamos certas dúbidas sobre en que medida a estratexia da diferenciación e a calidade mantén a súa vixencia para o mercado español, dados os cambios nos hábitos de consumo que provocou a crise económica (atención crecente dos consumidores ao prezo, fronte á calidade).

Esas son as razóns polas que, sendo pragmáticos, propoñemos a dobre estratexia sinalada: consolidar as posicións na elaboración de leite envasado para o mercado español; acompañar iso do desenvolvemento de produtos diferenciados, de calidade, para nichos de mercado específicos. Estas dúas liñas poden ser protagonizadas por empresas de tamaño

diferente, polo que se abriría espazo para distintos tipos de iniciativas. No leite envasado, e en xeral nas *commodities*, son decisivas as economías de escala; pero na fabricación de produtos con marcas de calidade diferenciada poden ser exitosas empresas de pequena e mediana dimensión, incluídas as de base cooperativa.

Tentando traducir as propostas anteriores en metas cuantitativas, atrevémonos a apuntar algunhas cifras:

-Actualmente pode estimarse que as industrias lácteas ubicadas en Galicia transforman o 70% do leite que producimos; e desa cifra o 85% vai para leite envasado, na súa maioría baixo marcas de distribuidor ou marcas de fabricante de baixo prezo.

-Uns obxectivos ambiciosos pero realistas consistirían en lograr que no horizonte de 2025: i) todo o leite producido polos nosos gandeiros sexa transformado en Galicia; ii) que dese total o peso do leite envasado baixe ao 65%, e ademais mellorando de forma significativa a súa valoración mediante sistemas de certificación de calidade diferenciada e/ou primeiras marcas; e iii) que a porcentaxe destinada á elaboración doutros derivados (sobre todo queixos, iogurts e produtos industriais, como leite en po e manteiga) alcance o restante 35%.

Trátase duns obxectivos pragmáticos, que mesmo poden ser tildados de conservadores, posto que implicarían só aproximarse á estrutura de produtos elaborados pola industria láctea en España⁴, aínda que cunha mellor valoración dos diferentes derivados. Polo tanto, por encima diso queda un amplo recorrido para estratexias máis ambiciosas. Pero, dada a situación de partida, representaría un

notable salto adiante.

f. Impulso dos mecanismos de articulación da cadea láctea

Neste aspecto é esencial aproveitar as posibilidades abertas polo “paquete lácteo” para avanzar na organización das relacións entre gandeiros e industrias, tanto no relativo á negociación de prezos como á xestión dos volumes (acordos sobre prezos e garantía de recollida do leite) (Santiso, Sineiro, López Iglesias, 2014). Pero non podemos deixar de poñer sobre a mesa algúns matices e reflexións:

i. Sen unha modificación das políticas comerciais e a posición de dominio das cadeas de distribución será difícil ou imposible avanzar en relacións máis estables e equilibradas entre gandeiros e industrias.

ii. No que respecta ás industrias, a viabilidade de que modifiquen a súa “cultura” respecto ás relacións contractuais cos gandeiros pasa pola mellora das súas estratexias empresariais. Con industrias dedicadas ao leite envasado, nunha alta porcentaxe baixo marca de distribuidor, será difícil que consoliden relacións estables e máis equilibradas cos gandeiros.

iii. Por outro lado, quédanos a dúbida de en que medida a autorregulación entre industrias e produtores (aínda implicando tamén á distribución) pode permitir dotar de estabilidade ao mercado español se non se corrixe a volatilidade do mercado lácteo na UE. Expresado de forma gráfica, dubidamos moito que se poda facer de España unha “illa” de estabilidade no medio dun

4- Con datos de 2012, do total do leite de vaca procesado pola industria láctea española o 55% vai para leite de consumo, 21% para derivados frescos (nata, iogurts, batidos, ...), 17% para queixos e 7% para produtos industriais (leite concentrado, leite en po, manteiga, ...) (Santiso, Sineiro, López Iglesias, 2014).

“mar” de volatilidade a escala mundial e europea.

iv. Nas condicións actuais, en que non está resolta nengunha das tres cuestións anteriores, existe un alto risco de que as industrias lácteas busquen a forma de elu-

dir as obrigas derivadas do marco regulador. Neste sentido, o forte aumento nos últimos anos do leite recollido por primeiros compradores non transformadores (meros intermediarios que despois subministran cisternas ás industrias) constitúe un signo preocupante.



BIOGRAFIA CITADA

Barbeyto Nistal, F.; López Garrido, C. (2013): *Resultados técnico-económicos das explotacións de vacún de leite en Galicia 2011*. Xunta de Galicia. Consellería do Medio Rural e do Mar. Santiago de Compostela

CNIEL (Centre National Interprofessionnel de l'Economie Laitière) (2014): *Dairy investments in Europe in recent years (2012 to June 2014)*. CNIEL, xullo de 2014.

Compés López, R.; López Iglesias, E.; Martínez Gómez, V. (2011): Evolución de la PAC y evaluación de las propuestas legislativas para la reforma de 2013, en García Álvarez-Coque, J.M., Sineiro García, F. (coord.): *Apoyo público a la agricultura española 2003-2010*. MAGRAMA. Madrid, pp. 23-69.

Díez Díez, J.L. (2014): *A evolución do sector produtor de leite cara a unha europa sen cotas lácteas*. Asociación Galega Terra e Leite. Documento nº 5 (<http://terraeleite.org/documentos/a-evolucion-do-sector-produtor-de-leite-cara-a-unha-europa-sen-cotas-lacteas/>)

European Commission (2014): *EU Dairy farms report 2013 based on FADN data*. Bruxelas.

European Commission-Joint Research Centre (2008): *Economic Impact of the Abolition of the Milk Quota Regime – Regional Analysis of the Milk Production in the EU*. Institute for Prospective Technological Studies. Sevilla

López Iglesias, E. (1996): *Movilidad de la tierra y dinámica de las estructuras agrarias en Galicia*. Ministerio de Agricultura, Pesca y Alimentación. Madrid.

López Iglesias, E. et al (2012): *Plan Estratéxico do Clúster Alimentario de Galicia 2011-2015*. CLUSAGA. Santiago de Compostela

López Iglesias, E.; Sineiro García, F.; Lorenzana, R. (2013): Processes of farmland abandonment: land use change and structural adjustment in Galicia (Spain), en Ortiz-Miranda, D.; Moragues, A.M.; Arnalte, E. (Eds.): *Agriculture in Mediterranean Europe. Between Old and New Paradigms*. Emerald Group Publishing Limited. Bingley UK, pp. 91-120.

Meixide, A., Ares, J.J., López Iglesias, E. et al. (2015): *A economía galega. Informe 2014*. Afundación-Obra Social ABANCA. A Coruña

Réquillart, V.; Bouamra-Mechemache, Z.; Jongeneel, R. (2008): *Economic analysis of the effects of the expiry of the EU milk quota system*. Institut d'Economie Industrielle.Toulouse.

Santiso Blanco, J.A.; Sineiro García, F. (2014): *Nuevas estrategias de colaboración en el sector lácteo en un horizonte sin cuotas*. IV Premio Instituto Tomás Pascual Sanz-Real Academia de Ciencias Veterinarias. Madrid.

Santiso Blanco, J.A.; Sineiro García, F.; López Iglesias, E. (2014): *Adaptación al nuevo marco del sector lácteo y dinamización de las herramientas del Paquete Lácteo*. INLAC-USC. Madrid

Sineiro García, F.; López Iglesias, E.; Santiso Blanco, J.; Váldez Paços, B.; Lorenzana, R.

(2011): *Evaluation of CAP measures applied to dairy sector. Case study report on Spain.* D.G. for Agriculture and Rural Development, European Commission. **Bruxelas.**

Sineiro García, F; Vázquez González, I. (2014): A produción de leite en Galicia nunha Europa sen cotas, en *XII Xornadas Técnicas de Vacún de Leite.* Seragro. Lugo, pp. 74-81.

Turnes, X.; Ramos, P. (2014): *Sector lácteo galego: algo sobre sindicatos e cooperativas, un pouco máis sobre a industria láctea.* Asociación Galega Terra e Leite. Documento nº 6 (<http://terraeleite.org/documentos/sector-lacteo-galego-algo-sobre-sindicatos-e-cooperativas-un-pouco-mais-sobre-a-industria-lactea/>)

Valdés Paços, B.; López Iglesias, E. (2008): *Análise do complexo de produción agroalimentario galego a través das taboas input-output.* Fundación Caixa Galicia - Centro de Investigación Económica y Financiera. Santiago de Compostela.

Documentos do Foro Económico de Galicia

Un dos obxectivos fundamentais do Foro é poñer á disposición da Sociedade unha colección de documentos onde se conxuga a análise da situación actual con propostas de cambio e mellora. Os documentos pretenden contribuir a enriquecer o debate público en materia económica en Galicia. A responsabilidade de cada documento é das persoas que o asinan. O Foro só asume a responsabilidade sobre os documentos consensuados e asinados polo colectivo. Dende Marzo de 2014 o editor dos documentos é o profesor e membro nato do Foro Albino Prada Blanco.

Listado de documentos publicados ata o momento

- 1/2013 -
Chaves para o aproveitamento marítimo -Portuario- Loxístico de Galicia.
- 2/2013 -
Análisis y propuestas para una estrategia de futuro para el sector naval en Galicia.
- 3/2013 -
O sector alimentario en Galicia: desafíos e oportunidades. Cales deben ser as prioridades?.
- 4/2013 -
O fondo de compensación interterritorial: Unha proposta desde Galicia.
- 5/2013 -
Mejorando la Eficiencia de la Política de infraestructuras.
- 6/2013 -
Internacionalización, políticas y crecimiento.
- 7/2014 -
¿Qué futuro demográfico nos agarda e como pode incidir no noso benestar?
- 8/2014 -
Galicia: bases para una estrategia marca-país y líneas de trabajo para su acción exterior.
- 9/2014 -
Desequilibrio exterior, modelo competitivo y recuperación económica
- 10/2015 -
O sector forestal en Galicia: problemática actual e perspectivas futuras.
- 11/2015 -
Os cambios no modelo territorial: o seu impacto fiscal en Galicia.
- 12/2015 -
Sobre o risco de estancamento na economía Europea.
- 13/2015 -
O complexo lácteo galego nun mercado liberalizado. Estratexias e políticas ante a desaparición do sistema de cotas na UE.

Documentos descargables en:
<http://www.foroeconomicodegalicia.es>



www.foroeconomicodegalicia.es

O Foro Económico de Galicia é unha plataforma de transferencia de coñecemento en materia económica dende as empresas e universidades galegas á sociedade e aos espazos de decisión pública. É unha ferramenta da sociedade civil que pretende contribuír a coñecer mellor os retos, desafíos, oportunidades e ameazas sobre a estrutura produtiva galega, as súas empresas, e o seu sector público. O Foro integra a profesores e investigadores, empresarios e directivos representativos dos diferentes sectores e áreas de Galicia, e xornalistas galegos de referencia.

SOCIOS



Grupo de investigación GEN
UniversidadeVigo